

**OBČINA VIPAVA**  
**Župan**

Številka:

Datum: 24. 6. 2025

**OBČINA VIPAVA**  
**Občinski svet**

Zadeva: **Strategija razvoja kmetijstva na območju občine Vipava do leta 2034**

Predlagam, da Občinski svet Občine Vipava na 26. redni seji dne 9. 7. 2025 obravnava in sprejme:

**PREDLOG SKLEPA**

**OBČINA VIPAVA**  
**Občinski svet**

Na podlagi 16. člena Statuta občine Vipava (Uradni list RS, št. 42/2011, 73/2014 in 20/2017) je Občinski svet na svoji \_\_\_\_ redni seji, dne \_\_\_\_\_ sprejel

**S K L E P**

**o sprejetju Strategije razvoja kmetijstva na območju občine Vipava do leta 2034**

1.

Sprejme se Strategija razvoja kmetijstva na območju občine Vipava do leta 2034.

2.

Ta sklep velja takoj.

mag. Anton Lavrenčič  
župan

Številka:

Datum:

## Obrazložitev:

### 1. Pravni temelj

Strategija razvoja kmetijstva v občini Vipava temelji na širokem naboru pravnih podlag, ki opredeljujejo cilje, načela in ukrepe za razvoj kmetijstva na lokalni, regionalni, nacionalni in evropski ravni. Upoštevana je veljavna zakonodaja, vključno z zakoni in podzakonskimi predpisi, občinskimi akti, strateškimi dokumenti, akcijskimi načrti ter evropskimi usmeritvami in politikami:

- Zakon o lokalni samoupravi (Uradni list RS, št. 94/07 – uradno prečiščeno besedilo, 76/08, 79/09, 51/10, 40/12 – ZUJF, 11/14 – popr., 14/15 – ZUUJFO, 11/18 – ZSPDSLS-1, 30/18, 61/20 – ZIUZEOP-A, 80/20 – ZIUOOPE, 62/24 – odl. US in 102/24 – ZLV-K)
- Zakon o kmetijstvu (Uradni list RS, št. 45/08, 57/12, 90/12 – ZdZPVHVVR, 26/14, 32/15, 27/17, 22/18, 86/21 – odl. US, 123/21, 44/22, 130/22 – ZPOmK-2, 18/23 in 78/23)
- Zakon o kmetijskih zemljiščih (Uradni list RS, št. 71/11 – uradno prečiščeno besedilo, 58/12, 27/16, 27/17 – ZKme-1D, 79/17, 44/22 in 78/23) Zakon o gozdovih (Uradni list RS, št. 30/93, 56/99 – ZON, 67/02, 110/02, 115/06 – ORZG40, 110/07, 106/10, 63/13, 101/13 – ZDavNepr, 17/14, 22/14 – odl. US, 24/15, 9/16, 77/16 in 78/23)
- Zakon o gozdovih (Uradni list RS, št. 30/93, 56/99 – ZON, 67/02, 110/02, 115/06 – ORZG40, 110/07, 106/10, 63/13, 101/13 – ZDavNepr, 17/14, 22/14 – odl. US, 24/15, 9/16, 77/16 in 78/23)
- Zakon o divjadi in lovstvu (Uradni list RS, št. 16/04, 120/06 – odl. US, 17/08, 46/14 – ZON-C, 31/18, 65/20, 97/20 – popr., 44/22 in 158/22)
- Zakon o sladkovodnem ribištvi (Uradni list RS, št. 61/06)
- Zakon o zdravstvenem varstvu rastlin (Uradni list RS, št. 62/07 – uradno prečiščeno besedilo, 36/10, 40/14 – ZIN-B in 21/18)
- Akcijski načrt za delo z mladimi kmeti 2024-2030
- Akcijski načrt za razvoj ekološkega kmetijstva do leta 2027
- Odlok o Občinskem prostorskem načrtu Občine Vipava (Uradni list RS, št. 9/14), ki je bil sprejet na Občinskem svetu Občine Vipava na 24. seji dne 21. 11. 2013)
- Regionalni razvojni program Severne Primorske (Goriške) razvojne regije 2021-2027 (RRP)
- Evropski zeleni dogovor v okviru Strategije od vil do vilic
- Strategija za biotsko raznovrstnost do leta 2030
- Dolgoročna vizija za podeželska območja EU do leta 2040
- Resolucija »Naša hrana, podeželje in naravni viri od leta 2021«
- Resolucija o Dolgoročni podnebni strategiji do leta 2050
- Program upravljanja območij Natura 2000 za obdobje 2023-2028
- Načrt upravljanja voda (NUV) za obdobje 2023-2027 na vodnem območju Jadranskega morja za obdobje 2023 – 2027
- Strateški načrt skupne kmetijske politike 2023–2027 za Slovenijo (SN SKP)

### 2. Obrazložitev

V sodelovanju z Regijsko razvojno agencijo ROD Ajdovščina ter na podlagi strokovne analize Biotehniške fakultete Univerze v Ljubljani je pripravljen predlog Strategije razvoja kmetijstva do leta 2034. Dokument predstavlja celovit okvir za dolgoročni razvoj kmetijstva in podeželja na območju naše občine. Strategija je ena od petih strategij razvoja kmetijstva, pripravljenih za območje Vipavske doline in Goriškega Krasa, in sicer za občine Vipava, Ajdovščina, Renče–Vogrsko, Miren–Kostanjevica in Mestno občino Nova Gorica.

Z opredelitvijo kmetijstva kot strateške gospodarske panoge Občina Vipava sprejema pomembno odločitev, s katero potrjuje pomembno vlogo kmetijstva za lokalno skupnost z vizijo, da postane območje občine Vipava zgled trajnostnega razvoja, kjer se prepletajo dobrobiti kmetijstva, ostalih gospodarskih panog, okolja in skupnosti, kar bo prispevalo k boljšemu življenju vseh prebivalcev.

Priprava strategije je vključevala naslednje korake:

- analizo stanja v letu 2023,
- delavnico z deležniki v letu 2023,
- spletno anketo med kmeti o potrebah, ovirah in pričakovanjih v letu 2024,
- oblikovanje strateškega okvirja, ciljev, ukrepov in kazalnikov v letu 2024 in 2025,
- zaključno vsebinsko usklajitev v aprilu 2025 in
- javno obravnavo predloga strategije v juniju 2025.

Dokument se predlaga v obravnavo in sprejem Občinskemu svetu Občine Vipava. Z dokumentom se je na 6. seji 5. 6. 2025 seznanila Komisija za kmetijstvo Občine Vipava, ki je bila vključena tudi v celoten postopek priprave strategije in seznanjena z ugotovitvami posameznih korakov njene priprave.

### **3. Razlogi za sprejem ter cilj in rešitve sklepa**

Potreba po pripravi strategije razvoja kmetijstva v občini Vipava izhaja iz številnih izzivov, ki zaznamujejo sodobno kmetijstvo, tako na lokalni kot globalni ravni. Med najpomembnejšimi so vplivi podnebnih sprememb, zmanjševanje obdelovalnih površin, povečana konkurenca na trgu ter vse večja potreba po trajnostnem, okolju prijaznem razvoju podeželja. Tem izzivom se ni mogoče učinkovito zoperstaviti brez usmerjenega, premišljenega in dolgoročnega načrtovanja.

Kmetijstvo ni pomembno le kot gospodarska dejavnost, ampak ima ključno vlogo pri ohranjanju poseljenosti podeželja, varovanju naravne in kulturne krajine ter zagotavljanju lokalne prehranske varnosti. K sodelovanju pri pripravi strategije so bili povabljeni vsi ključni deležniki in tovrsten vključujoč proces daje strategiji tudi večjo legitimnost in pomen, ker je nastala kot rezultat skupnega razmisleka, izkušenj in predlogov.

Strategija razvoja kmetijstva opredeljuje strateški cilj, ki je dvig kmetijske proizvodnje z namenom spodbujanja lokalne oskrbe, prehranske varnosti ter izboljšanja dohodkovnega položaja kmetijskih gospodarstev. Dosegalo se ga bo v okviru petih prednostnih usmeritev:

- Izboljšanje infrastrukture in povečanje tržne usmerjenosti kmetijskih gospodarstev
- Trajnostno kmetovanje in upravljanje z gozdovi
- Prilagajanje podnebnim spremembam
- Medsektorsko povezovanje
- Ohranjanje tradicij, kulturne dediščine in podeželske krajine

V okviru prednostnih usmeritev so opredeljeni ukrepi, ki bodo prispevali k doseganju ciljev za vsako od prednostnih usmeritev. Aktivnosti in vsebine se bodo sproti dopolnjevale.

#### 4. Ocena finančnih in drugih posledic sprejema sklepa

Proračun Občine Vipava se sprejema za vsako posamezno proračunsko leto. Sredstva za izvajanje aktivnosti, opredeljenih v Strategiji razvoja kmetijstva na območju občine Vipava do 2034, bodo določena v okviru vsakokratnega letnega proračuna, skladno z razpoložljivimi finančnimi zmožnostmi in prioritetami občine.

Sprejem strategije sam po sebi ne pomeni neposrednih finančnih obveznosti, temveč določa okvirne usmeritve in cilje, na podlagi katerih se bodo oblikovali konkretni programi, ukrepi in projekti, za katere bo financiranje načrtovano sproti.

Pripravila:  
mag. Iris Skočaj, višja svetovalka za  
gospodarstvo, kmetijstvo in turizem

Predlagatelj:  
mag. Anton Lavrenčič, župan

Priloga: Strategija razvoja kmetijstva na območju občine Vipava (predlog)



# **STRATEGIJA RAZVOJA KMETIJSTVA NA OBMOČJU OBČINE VIPAVA DO 2034**

# **STRATEGIJA RAZVOJA KMETIJSTVA NA OBMOČJU OBČINE VIPAVA DO 2034**

**OBČINA VIPAVA**



Pripravila:

Regijska razvojna agencija  
ROD Ajdovščina  
v sodelovanju z Občino  
Vipava

Fotografije: Jure Makovec,  
Jan Čermelj, Melita Mavrič

Vipava, junij 2025

## KAZALO VSEBINE

Nagovor župana	4
<b>1. UVOD IN METODOLOGIJA</b>	<b>5</b>
1.1. Namen	6
1.2. Metodologija	6
1.3. Skladnost s strateškimi dokumenti	7
<b>2. POUDARKI ANALIZE STANJA</b>	<b>10</b>
<b>3. ANALIZA PREDNOSTI, SLABOSTI, PRILOŽNOSTI, NEVARNOSTI</b>	<b>19</b>
<b>4. POUDARKI ANKETE</b>	<b>22</b>
<b>5. STRATEŠKI OKVIR</b>	<b>30</b>
5.1. Uvod	31
5.2. Temeljne usmeritve in predpostavke strategije	31
5.3. Vizija	34
5.4. Strategija	36
5.4.1. Strateški cilj	39
5.4.2. Horizontalni ukrep 1: Vzpostavitev učinkovitega podpornega okolja	40
5.4.3. Horizontalni ukrep 2: Osveščanje lokalnega prebivalstva o pomenu lokalne pridelave hrane, promocija potrošnje lokalno pridelane hrane	41
5.4.4. Prednostna usmeritev 1: Izboljšanje infrastrukture in povečanje tržne usmerjenosti kmetijskih gospodarstev	42
5.4.4.1. Ukrep 1.1: Naložbe v posodobitev ter širitev kmetij	44
5.4.4.2. Ukrep 1.2: Razvoj dopolnilnih dejavnosti na kmetijah	44
5.4.4.3. Ukrep 1.3: Spodbujanje povezovanja kmetov za skupne nastope na trgu in kolektivne naložbe	45
5.4.4.4. Ukrep 1.4: Spodbujanje partnerskih oblik kmetovanja	46
5.4.4.5. Ukrep 1.5: Razvoj ribogojstva in sladkovodne akvakulture	47
5.4.5. Prednostna usmeritev 2: Trajnostno kmetovanje in upravljanje z gozdovi	47

5.4.5.1. Ukrep 2.1: Spodbujanje naravi prijaznega kmetovanja	49
5.4.5.2. Ukrep 2.2: Preprečevanje zaraščanja kmetijskih zemljišč ter večanje obdelovalnih površin na posamezno kmetijsko gospodarstvo	49
5.4.5.3. Ukrep 2.3: Spodbujanje specializacije kmetijske dejavnosti in širitev kmetij	50
5.4.5.4. Ukrep 2.4: Podpora prevzemnikom kmetij	51
5.4.5.5. Ukrep 2.5: Trajnostno gospodarjenje z gozdovi	51
5.4.6. Prednostna usmeritev 3: Prilagajanje podnebnim spremembam	52
5.4.6.1. Ukrep 3.1: Obnova in izgradnja javnih namakalnih sistemov	53
5.4.6.2. Ukrep 3.2: Spodbujanje uvajanja novih kmetijskih kultur in poskusnih nasadov	54
5.4.6.3. Ukrep 3.3: Spodbujanje pametnega kmetovanja	54
5.4.6.4. Ukrep 3.4: Spodbujanje uvajanja praks za dolgoročno ohranjanje kakovosti tal	55
5.4.6.5. Ukrep 3.5: Protipoplavni ukrepi za zaščito kmetijskih zemljišč	56
5.4.7. Prednostna usmeritev 4: Medsektorsko povezovanje	56
5.4.7.1. Ukrep 4.1: Povezovanje kmetijstva in turizma	57
5.4.7.2. Ukrep 4.2: Povezovanje kmetijstva in izobraževalnih institucij	58
5.4.7.3. Ukrep 4.3: Povezovanje kmetijstva in znanosti	59
5.4.8. Prednostna usmeritev 5: Ohranjanje tradicij, kulturne dediščine in podeželske krajine	60
5.4.8.1. Ukrep 5.1: Podpiranje ohranjanja pridelave starih in avtohtonih sort	61
5.4.8.2. Ukrep 5.2: Spodbujanje pridelave semenskega materiala kmetijskih rastlin	61
5.4.8.3. Ukrep 5.3: Podpiranje obnove in revitalizacije kmetijskih in podeželskih dediščinskih objektov ter krajine	61
5.5. Strateški projekti občine	62
<b>6. URESNIČEVANJE STRATEGIJE</b>	<b>63</b>
6.1. Sprejem strategije	64
6.2. Izvajanje strategije	64
6.3. Možni viri financiranja	64
6.4. Spremljanje strategije	64
<b>7. ZAKLJUČEK</b>	<b>65</b>



## Nagovor župana

Spoštovane občanke in občani, cenjeni bralci,

Vipavska dolina je prostor, ki ga že stoletja oblikujeta človek in narava v vzajemnem sožitju. Rodovitna dolinska tla, blagodejna klima in izjemna lega so omogočili oblikovanje kulture življenja, v kateri ima kmetijstvo osrednje mesto.

Govoriti o dozdajšnjem razvoju naše doline in njenem potencialu za prihodnost, brez omembe kmetijstva, bi bilo enostavno napačno. Kmetijstvo je naša dediščina, ki se prenaša iz roda v rod, in hkrati sodobna strateška gospodarska panoga, ki si zasluži celovito, premišljeno in dolgoročno podporo. Odločitev, da kmetijstvu priznamo strateški pomen, ni le politična, ampak razvojna, odgovorna in celo nujna.

Strateški cilj, ki smo si ga zastavili, je dvig kmetijske proizvodnje, s čimer želimo okrepiti lokalno oskrbo, izboljšati prehransko varnost in dolgoročno tudi dohodkovni položaj kmetijskih gospodarstev. Zato bodo v prihodnje nujni ciljani ukrepi za podporo naložbam v izboljšanje infrastrukture, kar bo kmetom omogočilo boljše pogoje za delo in nadaljnji razvoj.

Strategija, ki jo predstavljamo, temelji na sodelovanju in povezovanju - tako znotraj kmetijske skupnosti kot s širšim okoljem, torej končnimi potrošniki, javnimi zavodi, gostinci in turističnim sektorjem. Posebno mesto namenjamo novim pristopom, kot je partnersko kmetovanje, ki krepi vezi med pridelovalci in porabniki hrane, ter spodbujanju dopolnilnih dejavnosti na kmetijah, kar utrjuje povezavo med kmetijstvom in turizmom, dvema stebroma, na katerih Vipavska dolina gradi svojo prihodnost. Ob tem ne pozabljamo na ohranjanje tradicije, podeželske krajine ter kulturne dediščine.

Pri vsem pa imajo ključno vlogo mladi. Želimo jih opolnomočiti, jih spodbujati k prevzemu kmetij ter jim omogočiti dostop do znanja, podpore in okolja, ki bo omogočalo razvoj sodobnega, inovativnega in odprnega kmetijstva, takega, ki bo kos podnebnim spremembam, tržnim izzivom in ki bo zagotavljalo višjo stopnjo samooskrbe in kakovost izdelkov.

Verjamem, da bomo z jasno usmeritvijo, dobrimi ukrepi in vašo podporo tlakovali pot k razvoju kmetijstva, ki bo še naprej ponos naše doline in temelj njene trajnostne prihodnosti.

Vabljeni k branju in aktivnem sodelovanju.

S spoštovanjem,

mag. Anton Lavrenčič

župan Občine Vipava



## **1. UVOD IN METODOLOGIJA**

## 1.1. Namen

Odločitev Občine Vipava za opredelitev kmetijstva kot občinske strateške gospodarske panoge predstavlja pomembno politično odločitev v prid podpori razvoju kmetijstva na območju občine.

Kmet je v verigi preskrbe s hrano prvi in nujno je, da se vsi deležniki zavedamo pomembnosti in obenem zahtevnosti tega poklica.

Podpora občine bo vključevala neposredne finančne spodbude kmetijskim gospodarstvom, ki izhajajo iz Pravilnika o ohranjanju in spodbujanju razvoja kmetijstva, gozdarstva in podeželja v Občini Vipava, pomoč pri dostopu do drugih finančnih virov, ustrezno prostorsko načrtovanje, naložbe v potrebno javno infrastrukturo in aktivno delovanje za vzpostavitev učinkovitega podpornega okolja za kmeta, za povezovanje kmetijskih gospodarstev pri proizvodnji in trženju ter za motiviranje kmetov za sodelovanje v projektih.

Strategija razvoja kmetijstva na območju Občine Vipava do 2034 je eden od petih strateških dokumentov, ki so se vzporedno pripravljali za območje Vipavske doline in goriškega Krasa. Občina Vipava je skupaj z občinami Ajdovščina, Renče – Vogrsko, Miren-Kostanjevica in Mestno občino Nova Gorica v letu 2023 intenzivno pristopila k pripravi občinske strategije razvoja kmetijstva z željo, da se občine poenotijo pri strateškem okviru ukrepov in v medsebojnem sodelovanju skupaj prispevajo h krepitvi prehranske varnosti v regiji.

## 1.2. Metodologija

Metodologija izdelave in načrtovanja občinske strategije formalno in postopkovno ni predpisana. Pri pripravi dokumenta smo sledili načelom transparentnosti ter vključevanja deležnikov po načelu od spodaj navzgor.

Postopek priprave strategije je obsegal več faz: analizo stanja, delavnico z deležniki za izdelavo SWOT analize, opredelitev priložnosti in strateškega okvira, vizije, prednostnih nalog in ukrepov. Izvedena je bila tudi anonimna spletna anketa, s katero smo preverjali mnenja kmetov o vlogi občine pri razvoju kmetijstva. Med drugim nas je zanimalo tudi, na kakšen način tržijo svoje pridelke in katere so največje ovire za razvoj njihove kmetije. Po zadnji obravnavi s ključnimi deležniki v aprilu 2025 in revidiranju vsebin je bil dokument v juniju predan v javno obravnavo, po tem pa v sprejem Občinskemu svetu Občine Vipava.

### 1.3. Skladnost s strateškimi dokumenti

Strategija razvoja kmetijstva v občini Vipava temelji na številnih pravnih podlagah, ki določajo cilje, načela in ukrepe za razvoj kmetijstva na lokalni, regionalni, nacionalni in evropski ravni. Upoštevani so tako zakoni kot podzakonski predpisi, občinski akti, strateški dokumenti, akcijski načrti ter evropske politike, ki skupaj tvorijo celovit okvir za razvoj trajnostnega, konkurenčnega in okoljsko odgovornega kmetijstva.

[Zakon o lokalni samoupravi](#) (Uradni list RS, št. 94/07 – uradno prečiščeno besedilo, 76/08, 79/09, 51/10, 40/12 – ZUJF, 11/14 – popr., 14/15 – ZUUJFO, 11/18 – ZSPDSLS-1, 30/18, 61/20 – ZIUZEOP-A, 80/20 – ZIUOOPE, 62/24 – odl. US in 102/24 – ZLV-K) ureja občine kot temeljne samoupravne lokalne skupnosti. Občina v okviru ustave in zakonov samostojno ureja, in opravlja svoje zadeve in izvršuje naloge, ki so nanjo prenesene z zakoni.

[Zakon o kmetijstvu](#) (Uradni list RS, št. 45/08, 57/12, 90/12 – ZdZPVHVVR, 26/14, 32/15, 27/17, 22/18, 86/21 – odl. US, 123/21, 44/22, 130/22 – ZPOmK-2, 18/23 in 78/23) določa cilje in ukrepe kmetijske politike, razvoj kmetijstva in podeželja ter prilagajanje podnebnim spremembam. Ureja promet s kmetijskimi pridelki, varnost in kakovost živil, označevanje ter varstvo potrošnikov. Določa tudi dopolnilne dejavnosti na kmetiji, doniranje hrane, javne službe, izobraževanje in nadzor.

[Zakon o kmetijskih zemljiščih](#) (Uradni list RS, št. 71/11 – uradno prečiščeno besedilo, 58/12, 27/16, 27/17 – ZKme-1D, 79/17, 44/22 in 78/23) ureja varstvo kmetijskih zemljišč in njihovo upravljanje, tako da določa njihovo razvrstitev, rabo in obdelovanje, njihov promet in zakup, agrarne operacije in skupne pašnike. Določbe tega zakona se smiselno uporabljajo tudi za gozdove, če ni z zakonom drugače določeno.

[Zakon o gozdovih](#) (Uradni list RS, št. 30/93, 56/99 – ZON, 67/02, 110/02, 115/06 – ORZG40, 110/07, 106/10, 63/13, 101/13 – ZDavNepr, 17/14, 22/14 – odl. US, 24/15, 9/16, 77/16 in 78/23) ureja varstvo, gojenje, izkoriščanje in rabo gozdov ter razpolaganje z gozdovi kot naravnim bogastvom s ciljem, da se zagotovijo trajnostno sonaravno ter večnamensko gospodarjenje v skladu z načeli varstva okolja in naravnih vrednot, trajno in optimalno delovanje gozdov kot ekosistema ter uresničevanje njihovih funkcij.

[Zakon o divjadi in lovstvu](#) (Uradni list RS, št. 16/04, 120/06 – odl. US, 17/08, 46/14 – ZON-C, 31/18, 65/20, 97/20 – popr., 44/22 in 158/22) ureja upravljanje z divjadjo, ki obsega načrtovanje, ohranjanje, trajnostno gospodarjenje in spremljanje stanja divjadi ter načine njihovega izvajanja.

[Zakon o sladkovodnem ribištvi](#) (Uradni list RS, št. 61/06) ureja sladkovodno ribištvo kot upravljanje ribolovnih virov v celinskih vodah.

[Zakon o zdravstvenem varstvu rastlin](#) (Uradni list RS, št. 62/07 – uradno prečiščeno besedilo, 36/10, 40/14 – ZIN-B in 21/18) določa zdravstveno varstvo rastlin; biotično varstvo rastlin; pridobivanje, izmenjavo podatkov in informacijski sistem; stroške in odškodnine; javno službo zdravstvenega varstva rastlin; določa organe, ki so odgovorni za uresničevanje tega zakona in inšpekcijsko nadzorstvo ter ureja ukrepe in obveznosti v zvezi s pojavom, preprečevanjem vnosa in širjenja ter zatiranjem škodljivih organizmov na rastlinah, rastlinskih proizvodih in nadzorovanih predmetih.

[Akcijski načrt za delo z mladimi kmeti 2024-2030](#) je seznam dejavnosti, ki se bodo do leta 2030 izvajale na nacionalni ravni, da se izboljšajo razmere in pogoji za kmetovanje, predvsem mladih kmetov.

Akcijski načrt za razvoj ekološkega kmetijstva do leta 2027 vsebuje analizo stanja, SWOT analizo, predstavitev potreb, ciljev in ukrepov (70 ukrepov) po 8 prednostnih področjih (pridelava, predelava, prenos znanja, semenarstvo, povezovanje, eko živila v sistemu javnega naročanja, promocija in trženje, raziskave in razvoj novih tehnologij ter ekološko kmetovanje v povezavi s podnebnimi spremembami), ki bodo pripomogli za nadaljnji razvoj ekološkega kmetovanja.

Odlok o Občinskem prostorskem načrtu Občine Vipava (Uradni list RS, št. 9/14), ki je bil sprejet na Občinskem svetu Občine Vipava na 24. seji dne 21. 11. 2013) je prostorski akt, s katerim se, ob upoštevanju usmeritev iz državnih prostorskih aktov, razvojnih potreb občine in varstvenih zahtev, določijo cilji in izhodišča prostorskega razvoja občine, načrtujejo prostorske ureditve lokalnega pomena ter določijo pogoji umeščanja objektov v prostor.

Regionalni razvojni program Severne Primorske (Goriške) razvojne regije 2021-2027 (RRP) je temeljni programski dokument na regionalni ravni, ki na podlagi analize razvojne regije, določa njene prioritete, ukrepe, aktivnosti in seznam prednostnih finančno ovrednotenih projektov. RRP 2021–2027 obsega območje Goriške razvojne regije, ki zajema 13 občin: občino Ajdovščina, občino Bovec, občino Brda, občino Cerklje, občino Idrija, občino Kanal ob Soči, občino Kobarid, občino Miren-Kostanjevica, Mestno občino Nova Gorica, občino Renče-Vogrsko, občino Šempeter-Vrtojba, občino Tolmin in občino Vipava. Področje kmetijstva je v regionalnem razvojnem programu opredeljeno znotraj prioritete »Zelena regija«.

Evropski zeleni dogovor v okviru Strategije od vil do vilic, ki je v središču zelenega dogovora in obravnava izzive trajnostnih prehranskih sistemov, ob čemer priznava neločljive povezave med zdravimi ljudmi, zdravimi družbami in zdravim planetom. Evropski zeleni dogovor določa, kako doseči, da bo Evropa do leta 2050 postala prva podnebno nevtralna celina. V njem je predstavljena nova, trajnostna in vključujoča strategija za rast, katere cilji so spodbuditi gospodarstvo, izboljšati zdravje in kakovost življenja ljudi ter poskrbeti za naravo in za to, da nihče ne bo prezrt. Strategija „od vil do vilic“, za pravičen, zdrav in okolju prijazen prehranski sistem je v središču zelenega dogovora.

Strategija za biotsko raznovrstnost do leta 2030 je dolgoročen načrt za zaščito narave in preprečevanje propadanja ekosistemov, preprečevanja širjenja tujerodnih invazivnih vrst, boja proti podnebnim spremembam in spodbujanja ekološkega kmetijstva. Varstvo ter obnova biotske raznovrstnosti in dobro delujočih ekosistemov sta ključna za krepitev naše odpornosti ter preprečevanje nastanka in širjenja prihodnjih bolezni. Strategija s konkretnimi ukrepi in zavezami deluje v smeri ohranjanja in povečanje biotske raznovrstnosti Evrope.

Dolgoročna vizija za podeželska območja EU do leta 2040 prikazuje podeželska območja EU, ki so osrednji del evropskega načina življenja. Ta območja, ki obsegajo več kot 80 % ozemlja EU so splošno priznana in cenjena zaradi proizvodnje hrane, upravljanja naravnih virov, varstva naravne krajine ter rekreacije in turizma. Številne naše tradicije, festivali in kultura so zakoreninjeni v evropskih podeželskih območjih. V viziji je predstavljena dolgoročna vizija za podeželska območja EU do leta 2040. V njem so opredeljena področja ukrepanja za močnejša, povezana, odporna in uspešna podeželska območja in skupnosti. Pakt za podeželje bo mobiliziral javne organe in deležnike, da se odzovejo na potrebe in želje podeželskih prebivalcev.

Resolucija »Naša hrana, podeželje in naravni viri od leta 2021« je prizadevanje za novo poglavje v razvoju slovenskega kmetijstva in podeželja. Pomeni zavestno prilagoditev na nove družbene izzive ter iskanje nove, zahtevnejše, a obetajoče zgodbe slovenskega kmetijstva in podeželja. Zato potrebujemo predvsem dobro voljo, znanje ter pripravljenost za sodelovanje. Posredno in neposredno se kmetijstvo in podeželje dotikata slehernega prebivalca Slovenije. Vplivata na varnost, dostopnost



in kakovost hrane, ki jo vsi uživamo. Določata kakovost bivanja in prostora za prosti čas, v določeni meri pa opredeljujeta stanje okolja in narave. Družbeni odnosi in pogledi na pridelavo hrane, kmetijstvo in podeželje se hitro spreminjajo.

Resolucija o Dolgoročni podnebni strategiji do leta 2050 je strateški dokument in ne vsebuje konkretnih ukrepov. Temelji na načelih zmanjševanja emisij TGP, učinkovite rabe energije in zmanjševanja porabe energije, podnebne pravičnosti, pravičnega prehoda in znanstvenih dognanj. Cilji in ukrepi temeljijo na načelih zakona, ki ureja varstvo okolja, med katerimi so glavna načela trajnostnega razvoja, celovitosti, sodelovanja, načelo odgovornosti povzročitelja, preventive in previdnosti. Mednje se prepletajo tudi načelo konkurenčnosti, načelo spoštovanja sektorskih ciljev za lažjo integracijo sektorske politike, načelo stroškovne učinkovitosti, načelo zagotovitve aktivne vloge Slovenije v mednarodni skupnosti, načelo ohranjanja habitatov, ki so pomembni za ohranjanja biotske raznovrstnosti in katerih stanje se tudi zaradi podnebnih sprememb slabša, ter načelo ohranjanja kulturne dediščine.

Program upravljanja območij Natura 2000 za obdobje 2023-2028 katerega osnovni namen je opredeliti izpolnjevanje obveznosti varstva posebnih varstvenih območij - območij Natura 2000, ki jih nalagata Republiki Sloveniji Direktiva o pticah in Direktiva o habitatih. S programom upravljanja se podrobneje opredeljujejo varstveni cilji in ukrepi na območjih Natura, pa tudi pristojni sektorji in odgovorni nosilci za izvajanje varstvenih ukrepov. S programom upravljanja se določajo prednostni projekti, ki omogočajo tudi izkoriščanje priložnosti območij Natura 2000 za lokalni oziroma regionalni razvoj, delovna mesta in gospodarsko rast ter ohranjanje kulturne dediščine, upoštevajoč gospodarske, socialne, kulturne in demografske značilnosti ter načela trajnostnega razvoja.

Načrta upravljanja voda (NUV) za obdobje 2023-2027 na vodnem območju Jadranskega morja za obdobje 2023 - 2027 je narejen z namenom zasledovanja ciljev Vodne direktive ter določiti okvir za varstvo celinskih površinskih voda, somornic, obalnega morja in podzemne vode.

Strateški načrt skupne kmetijske politike 2023–2027 za Slovenijo (SN SKP) opredeljuje 9 specifičnih ciljev in 1 horizontalni cilj. Načrt se izvaja v okviru 61 intervencij, nekatere izmed katerih pa se naprej delijo na podintervencije. SN 2023 - 2027 za Slovenijo predstavlja ključni usmeritveni dokument ter finančni vir za kmetijstvo in podeželje do leta 2027. Tudi za območje občine Vipava je SN SKP eden najpomembnejših finančnih virov za izvajanje občinske strategije.



## **2. POUDARKI ANALIZE STANJA**

Ukrepi v strategiji temeljijo na Analizi stanja kmetijstva v občini Vipava, ki jo je v letu 2023 izdelala Biotehniška fakulteta Univerze v Ljubljani. V nadaljevanju podajamo ključne ugotovitve analize

Za območje občine Vipava je **značilna velika razgibanost terena**, pri čemer južna ravninska območja segajo do 100 m.n.v., hriboviti predeli presegajo 500 m.n.v. in presegajo 1000 m.n.v. Velika razlika v nadmorski višini na geografsko majhni razdalji **močno vpliva na značilnosti podnebja in posledično na kmetijstvo in gozdarstvo**.



### Kmetijstvo in gozdarstvo

S svojimi dejavnostmi **zavzemata pretežni delež** prostora občine Vipava. Njuna vloga se prilagaja spremenjenim družbenim in prostorskim razmeram, pri čemer primarna raba prostora **pridobiva nove vloge in pomen**. Kmetijstvo namreč še vedno predstavlja enega **najboljših skrbnikov naravnih virov**, še posebej, če ni izrazito intenzivno ter pomembnega **oblikovalca krajinske podobe**. To ni pomembno le za kakovost bivalnega okolja, pač pa tudi za rekreacijo ter preživljanje prostega časa ter razvoj dejavnosti, ki lahko izrabljajo te potencialne, kot je na primer **turizem**. Seveda ima kmetijstvo še vedno v prvi vrsti svojo primarno vlogo, to je **pridelava kakovostne hrane** (konvencionalno ali ekološko pridelane), vse bolj aktualna pa postaja tudi **lokalna oskrba s prehranskimi proizvodi**. Kljub majhnemu prispevku k bruto družbenemu proizvodu pa postajajo vse pomembnejše **sekundarne funkcije**, kot so gospodarno ravnanje z naravnimi viri, varovanje tal in voda ter ohranjanje kulturne krajine, ki se je oblikovala skozi stoletja.

### Naravne danosti in podnebne spremembe

Kot drugod po Sloveniji tudi na območju občine Vipava **podnebne spremembe vplivajo na kmetijsko pridelavo**. V obdobju 1981–2010 je **povprečna letna temperatura zraka znašala 9,5 °C**, povprečna zimska 1,0 °C, poletna pa 18,1 °C. V tem obdobju se je povprečna temperatura zraka **dvignila za 1,0 °C**, pri čemer so se najbolj ogrela poletja in pomladi, nekoliko manj zime, medtem ko jeseni niso zaznali sprememb povprečne dnevne temperature. **Naraščanje temperatur se nadaljuje tudi v prihodnje**, pri čemer je obseg dviga odvisen od scenarijev izpustov toplogrednih plinov. Projekcije kažejo, da se bo najbolj segrelo pozimi, poleti in tudi jeseni, nekoliko manj pa spomladi. Dvig temperature močno poveča toplotno obremenitev. Zaradi splošnega dviga temperature zraka se je povečala **pogostost števila vročih in toplih dni**.

V kmetijstvu se **pomanjkanje vode kaže v kmetijski suši**, preobilica vode pa povzroča še druge težave pri pridelavi hrane. V obdobju 1981–2010 je povprečna letna količina padavin znašala 1.850 mm, največ jeseni in sicer 610 mm, nekoliko manj pa v drugih letnih časih. Trend povprečne količine padavin je bil v tem **obdobju negativen** (2,68 %/desetletje), v tridesetletnem obdobju so se letne padavine zmanjšale za približno 150 mm oz. 8 %. **Največji padec padavin je zaznati poleti in spomladi**, nekoliko manjši padec pa jeseni in pozimi. **Sorazmerno sončni so vsi letni časi**, na letnem nivoju znaša povprečno trajanje sončnega obsevanja okoli 2.200 ur.

Na območju je bilo v času izdelave **podeljenih 53 vodnih dovoljenj za rabo vode za namakanje kmetijskih zemljišč**. Predlagana je bila pilotna izvedba vzpostavitve urnika namakanja na izbranem rečnem odseku, vzdolž vodotoka, da bi se zmanjšale trenutne potrebe po vodi in s tem zmanjšal pritisk na vodne ekosisteme v kolikor se z razpoložljivostjo te vode pojavljajo problemi.

Za padavine so si podnebni scenariji zelo različni oziroma kažejo veliko negotovost. Večje spremembe je zaznati na **sezonski ravni**, na letni ravni pa se sezonska nihanja izničijo, saj projekcije kažejo, da se bo v zimskem obdobju **količina padavin povečala**, poleti pa zmanjšala. Višina padavin na letni ravni se bo po obeh scenarijih v drugi polovici 21. stoletja povečala, predvsem pozimi ter



spomladi. V primeru obeh scenarijev bo povprečno povečanje letnih padavin konec stoletja v primerjavi z obdobjem 1981—2010 za 4 do 7 %. Največ se bodo padavine **povečale pozimi** (13 do 16 %), **najmanj pa poleti**, kjer lahko pričakujemo celo nekolikošen **upad padavin**.

Padavinski dan je opredeljen kot dan, ko pade vsaj 0,1 mm padavin. **Število padavinskih dni** na leto v referenčnem obdobju za občino znaša 187 dni, od tega je največ padavinskih dni **poleti in spomladi** (49 do 54), najmanj pa jeseni in pozimi (39 do 45). Hkrati pa pade jeseni največja količina padavin (33%). Po scenarijih se bo število padavinskih dni v prihodnje **zmanjšalo poleti in jeseni**.

Najboljša kmetijska zemljišča so delno poplavno ogrožena, vendar je poplavna varnost v rang redkih (189,1 ha) in **zelo redkih poplav** (491,5 ha).

Ob znani spremembi padavin je pomemben podatek, kako se bo spremenila dolžina suhih in mokrih obdobj, ki posredno kažejo **možnost za obe hidrološki skrajnosti, suše in poplave**. V referenčnem obdobju 1981—2010 dolžina najdaljšega suhega obdobja znaša 24 dni, dolžina najdaljšega mokrega obdobja pa znaša 9 dni. Kazalnika dolžine zaporednih mokrih in suhih dni ne kažeta večjih sprememb, je pa za kazalnik dolžine suhih obdobj pričakovano podaljšanje za povprečno 1 dan, za kazalnik mokrih obdobj pa je pričakovati skrajšanje za povprečno 1 dan.

Na območju površin, ki so strateško izjemno pomembna za kmetijstvo in pridelavo hrane v Vipavski dolini je **potencialna razpoložljivost vodnih virov za namakanje** v sušnem letu **zadovoljiva**, saj večino območja pade v rang razpoložljivosti 151-299 kar pomeni da je kmetijskih zemljiščem možno pripisati ali en neomejeno in/ali več omejeno razpoložljivih vodnih virov ali dva neomejeno in/ali več omejeno razpoložljivih vodnih virov.

Tla na območje močno zaznamuje geološka podlaga, ki je na severovzhodu **apnenec** in na jugozahodu **fliš**. V naravnih razmerah ta tla **preraščajo listnati gozdovi**, v primorju seveda s kserotermnin značajem. Vendar so do danes ti gozdovi močno izkrčeni, vse primerne površine pa spremenjene v **kmetijske namene**. Na flišu in laporju je večji del površin namenjen **trajnim nasadom, vinogradom in sadovnjakom**. Raba evtričnih rjavih tla na ledenodobnih nasutinah rek pa je predvsem **poljedelska**. Zaradi ravnega reliefa, dobre propustnosti, primerne globine, dobrih fizikalnih in kemičnih lahnosti so ob ustrezni klimi (dovolj padavin) v Sloveniji najbolj rodovitna kmetijska tla.

Bližina mest pomeni tudi velik **pritisk na kmetijska zemljišča zaradi širjenja mest** (naselja, industrija, infrastruktura). V prihodnje bo zato zelo pomembno v tem okolju ohraniti ustrezno razmerje površin poraščenih z gozdom, kmetijskih površin in urbanega okolja, hkrati pa ohraniti čisto vodo ter čim manj onesnažena tla.

### Kmetijske površine



Gozd pokriva 64,6 % površine občine, trajno travinje 14,3 %, sledijo vinogradi z 5,1%, nato njive, ki obsegajo 4,2 %.

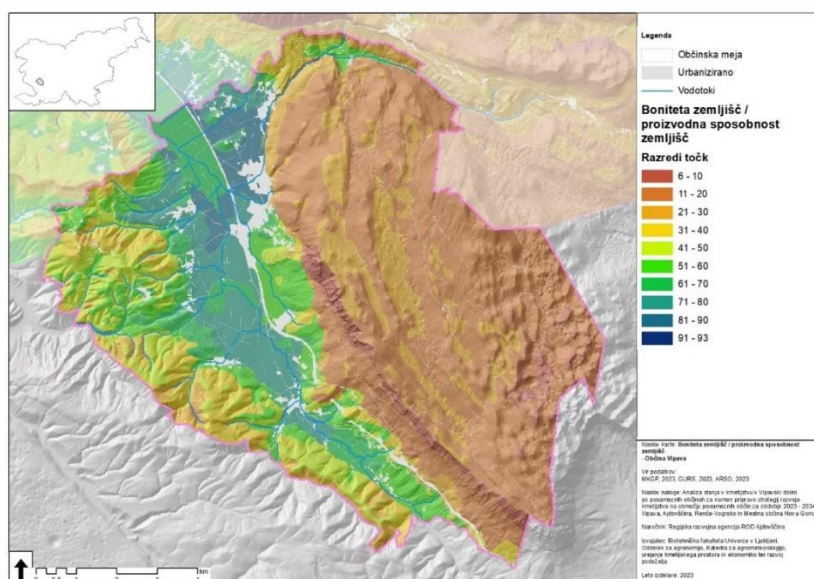
**Povprečna površina KZU na kmetijsko gospodarstvo (KMG)** se je v obdobju 2010 - 2020 v občini povečala za 2 % in je v letu 2020 znašala 5,2 ha. **Delež kmetijskih zemljišč v uporabi** je v letu 2020 znašal 18,7 % celotne površine občine kar je bilo 5,6 % manj kot leta 2010. **Njive** so v skupni površini KZU v letu 2020 predstavljale 22,7 %, njihov delež pa se je v obdobju 2010 do 2020 povečal za 19,5 %, kar se pripisuje zmanjšanju trajnih nasadov.

Delež površine **trajnih travnikov in pašnikov** v celotni površini KZU je leta 2020 znašal 48,1 %. Obseg trajnih nasadov se je v letu 2020 v strukturi KZU občutno **zmanjšal** za 28 % in je predstavljal

le še delež v obsegu 29,2 % kmetijskih zemljišč v uporabi. Na račun **zmanjšanja obsega trajnih nasadov se je deloma povečal delež njiv in travnikov**. Pomemben kazalnik **potenciala za samooskrbo je površina njiv** na 1.000 prebivalcev, ki je leta 2020 znašala 80 ha in **površina žit**, ki se je v letu 2020 v primerjavi z letom 2010 zmanjšala za 20 % in je znašala 32 ha na 1.000 prebivalcev.

**Kmetijska zemljišča** so v letu 2020 predstavljala 51,8 % vseh zemljišč v uporabi. **Površina kmetijskih zemljišč** se je v zadnjem desetletnem obdobju **zmanjšala za 13,2 %**, število kmetijskih gospodarstev, ki ima ta zemljišča v lasti pa se je v istem obdobju zmanjšalo za 9,1 %. Tudi površina kmetijskih zemljišč v uporabi v občini se je zmanjšala.

Boniteta ali pridelovalni potencial zemljišča se izračuna na podlagi lastnosti tal, klime, reliefa in posebnih vplivov. Kot posebni vplivi se za kmetijska zemljišča upoštevajo skalovitost, poplavljenost, sušnost, ekspozicija, odprtost in zaprtost, zasenčenost in vetrovnost. Boniteta višja od 30 je na **75,1% površine občine**, kar indicira **visoko kakovost kmetijskih zemljišč**.



Boniteta zemljišč / proizvodna sposobnost zemljišč

Kmetijska zemljišča v uporabi (KZU) obsegajo 2245 ha, od tega je 10 % (217 ha) v upravljanju Sklada kmetijskih zemljišč in gozdov Republike Slovenije (SKZG), **90 % (2028 ha) pa v zasebni ali drugi lasti**. Za primerjavo, na državni ravni je odstotek KZU v lasti države 10 %.

## Njivske površine

**Površine njiv** so v letu 2020 obsegale **454 ha**, kar je bilo za 12,4 % več kot v letu 2010. Na njivah so prevladoval **krmne rastline in žita**, trajni travniki in pašniki so v letu 2020 obsegali 963 ha, kar je bilo 12 % več kot pred desetletjem. **Površine trajnih nasadov** so se občutno **zmanjšale** in so predstavljale v letu 2020 v občini 584 ha (v letu 2010 še 865 ha). Upad površine trajnih nasadov je torej izrazit, za 10,8 % se je zmanjšalo tudi število KMG, ki ima trajne nasade, se je pa na ta račun po drugi strani **povečala površina njiv in travinja**. Na drugi strani se je v zadnjem desetletju v občini precej **povečala tudi površina gozdov za 24,2 %**, močno pa se je **povečal tudi delež nerodovitnih zemljišč**, ta se je več kot podvojil.



Po podatkih popisa kmetijstva je bilo leta 2020 v občini **384 kmetijskih gospodarstev**, kar je za 8,8 % manj kot leta 2010. Obseg kmetijskih zemljišč v uporabi se je v obdobju 2010 - 2020 po podatkih SURS **zmanjšal za 6 %**. **Število živine** (prikazano s številom glav velike živine (GVŽ)), se je **zmanjšalo za 14,4 %**, primerjava s slovenskim povprečjem pa kaže, da se je število živine v občini Vipava zmanjšalo bolj kot na državni ravni. Posledično je nižja tudi obtežba kmetijskih zemljišč z živalmi (število GVŽ na hektar KZU), ki je v letu 2020 znašala 0,42 GVŽ/ha KZU in se je v opazovanem obdobju znižala za 8,7 %. Delež KMG večjih od 10 ha KZU je v letu 2020 v občini Vipava znašal 18,8 % in se je v zadnjem opazovanem desetletnem obdobju delež večjih KMG nad 10 ha KZU v občini povečal kar za dobrih 75,7 %, kar je spodbuden podatek. Kaže se torej **trend večanja kmetij**, ki je na ravni občine Vipava precej bolj intenziven, kot na ravni države.

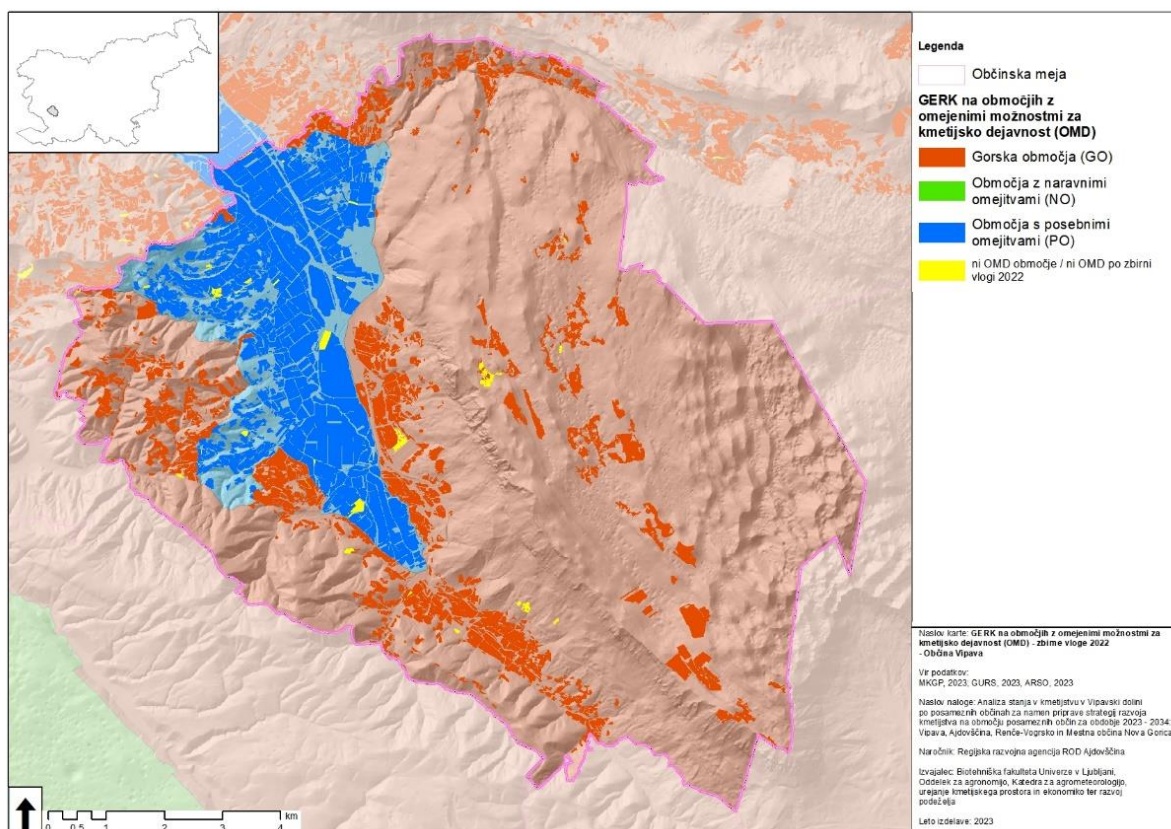
### Kmetijska gospodarstva velikostnega razreda

Podatki kažejo, da se površine KZU v lasti KMG najmanjšega velikostnega razreda **zmanjšujejo** (njihova površina se je v obdobju 2010-2020 zmanjšala za 19,8 %), **manjše pa je tudi število KMG**, ki se uvršča v ta velikostni razred KZU (zmanjšanje za 18,6 %). Površine KZU v velikostnem razredu od 2 do 5 ha KZU so se v obdobju 2010-2020 povečale za slabih 16 %, število KMG tega razreda pa se je v istem obdobju povečalo za 8,6 %. Velikostni razred KZU od 5 do 10 ha se je po površini KZU v obdobju 2010-2020 zmanjšal za 10,4 %, število kmetij v tem velikostnem razredu KZU pa se je v istem obdobju v občini Vipava zmanjšalo za 14,3 %. So se pa v istem obdobju za 8,6 % povečale površine KZU največjega velikostnega razreda nad 10 ha KZU, število KMG v tem razredu pa se je zmanjšalo za 2,2 %.

### Omejene možnosti za kmetijsko dejavnost

Območja s posebnimi omejitvami so geografsko enotna območja, kjer je potrebno **nadaljevati s kmetijsko proizvodnjo zaradi ohranjanja okolja, vzdrževanja podeželja in varstva turističnega potenciala**. Kriteriji za njihovo opredelitev so lahko: redno pojavljanje letnih visokih voda, ustrezna gostota kraških pojavov na enoto površine, redno pojavljanje burje s hitrostjo nad 14 m/s pozimi več kot 10 % časa in v vegetacijski dobi več kot 4 % časa oziroma redno letno pojavljanje usadov ali zemeljskih plazov. Za **hribovska in gorska območja** je značilna precejšnja **omejenost uporabe kmetijskih zemljišč**, saj je zaradi višje nadmorske višine skrajšana vegetacijska doba in zožena možnost izrabe primernih kultur, zaradi strmin oziroma nagibov kmetijskih zemljišč pa je omejena uporaba standardne mehanizacije.

**Celotna občina spada v OMD območja**. Kmetijska zemljišča v **centralno-zahodnem delu** občine spadajo v območja s posebnimi omejitvami, izven tega območja pa med **gorska območja**. Območja s posebnimi omejitvami pa so geografsko enotna območja, kjer je potrebno nadaljevati s kmetijsko proizvodnjo zaradi ohranjanja okolja, vzdrževanja podeželja in varstva turističnega potenciala.



Grafične enote rabe tal z omejenimi možnostmi za kmetijsko dejavnost (OMD) – zbirne vloge 2022

## Ekološko kmetijstvo

V občini je glede na zbirno vlogo v letu 2022 na ekološki način kmetovalo **21 kmetijskih gospodarstev**. Skupaj se na ekološki način kmetuje na **429,3 ha kmetijskih zemljišč** (4 % vseh površin), 66,8 ha je v preusmerjanju v ekološko. Največji delež površin vključenih v ekološko kmetijstvo predstavlja **trajno travinje, sledijo vinogradi in poljščine**.

Podpore se namenljajo za izvajanje kmetovanja, ki **omogoča varovanje in izboljšanje okolja, elementov krajine, naravnih virov in biotske raznovrstnosti ter prilagajanje podnebnim spremembam**. Dodelijo se za prostovoljno preusmeritev v prakse in metode ekološkega kmetovanja, kot je določeno z Uredbo 834/2007/ES.

### Okoljsko občutljivo trajno travinje

Kmetijsko prakso "Ohranjanje okoljsko občutljivega trajnega travinja" (OOTT) morajo izvajati nosilci kmetijskih gospodarstev, katerih površine se nahajajo na **območju okoljsko občutljivega trajnega travinja in imajo status OOTT**. Nosilci tega trajnega travinja ne smejo niti spreminjati v drugo kmetijsko ali nekmetijsko rabo (kamor sodi tudi zaraščanje) niti preorati. Dopuščeno je **le rahljanje tal**. OOTT sodi med standarde Pogojenosti, ki jih uvaja novi SKP (prej navzkrižna skladnost), ki se imenujejo: dobri kmetijski in okoljski pogoji (DKOP). Med OOTT se uvrstijo površine vpisane v Register kmetijskih gospodarstev in prijavljene na zbirni vlogi kot trajno travinje (raba 1300, 1320 ali 1222 – visokodebelni z dvonamensko rabo).

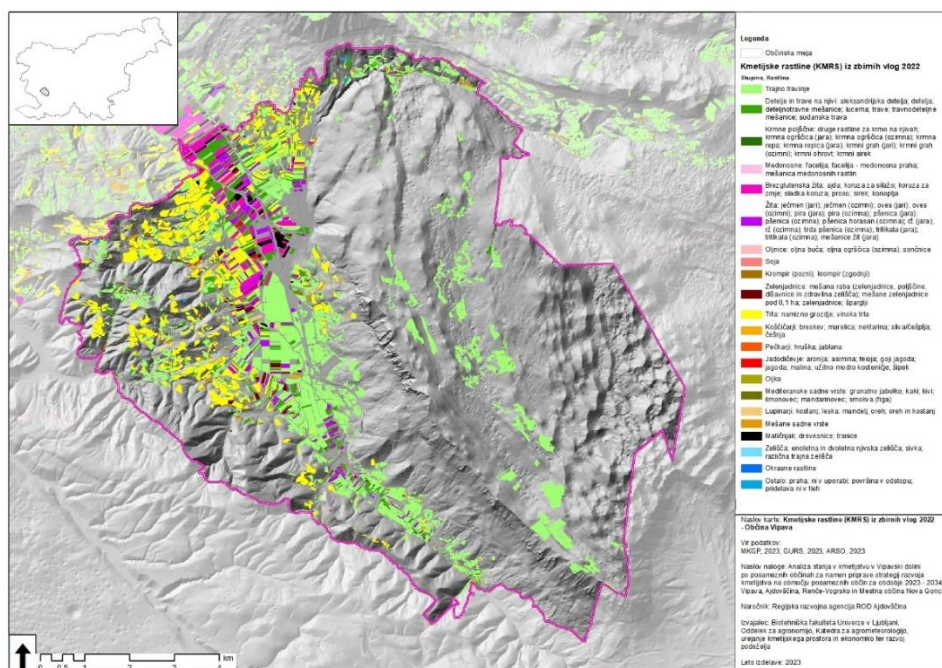


V OOTT območja je na območju občine uvrščeno **533,11 ha KZU**. Od tega 10,5 % **travniških sadovnjakov**, 43,7 % **trajnega travinja** in 85 % **travinje z razpršenimi neupravičenimi značilnostmi**.



## Zastopanost kultur

Po površini najbolj zastopanih kulture iz zbirne vloge za leto 2022. Med temi prevladuje **trajno travinje** (1076,6 ha) in **vinska trta** (458,8 ha), **TDM, detelje, lucerna in trave** (193,6 ha), sledijo **koruza za silažo in zrnje** (skupaj 53,9 ha), **mešane sadne vrste** (27,9 ha) ter **zelenjadnice** (21,7 ha).



Zastopanost in razporeditev kmetijskih rastlin po podatkih iz zbirne vloge za leto 2022.

## Vinogradništvo

Vipavska dolina predstavlja veliko vinogradniško pridelovalno območje. Glavnino predstavljajo **bele sorte**, ki so posajene na približno 65 % površin vinogradov, 35 % je posajenih z rdečimi sortami.

V tržno pridelavo je vključenih vsaj **509,6 ha od skupaj 544,5 ha vinogradov**. Prevladujejo sorte **Laški rizling** (13,8 %), **Merlot** (11,4 %), **Sauvignon** (11 %), **Zelen** (9,7 %), **Rebula** (8,8 %) in **Pinela** (8,2 %). Površine pod vinogradi se zmanjšujejo, v obdobju 2002-2022 je prišlo do **zmanjšanja obsega vinogradov za 14,2 %**.

Vinogradniki pridelujejo tudi **avtohtone sorte, kot sta Zelen in Pinela**.

## Živinoreja

Po podatkih popisa kmetijstva iz leta 2020 je **živino redilo le 40 % kmetijskih gospodarstev** kar je za 21,5 % manj kot leta 2010. Na državni ravni pa je bilo 67,8 % kmetijskih gospodarstev in sicer le 3,7 % manj kot v letu 2010. Število GVŽ na kmetijskih gospodarstvih je ravno tako nizko, v letu 2020 je znašalo le 2,0 GVŽ/KMG. **Število GVŽ** na 1.000 prebivalcev je v letu 2020 znašalo 51, kar je za **15 % manj** kot v letu 2010.

Kljub temu, da je število **živine v občini relativno nizko** v strukturi prevladuje **govedo** (skupaj v letu 2020 1027 živali ali 12,5 % manj kot v letu 2010). **Krave predstavljajo 28,4 % govejih živali** v občini, deleža reje krav molznic in krav dojilj se zmanjšujeta. Močno se je zmanjšal delež KMG na katerih še redijo govedo oz. krave (za 31,8 % pri govedu skupaj oz. za 36,4 % pri kravah). Kaže se tudi trend **zmanjševanja števila prašičev** za 42,7 % v obdobju 2010-2020, predvsem pa se je pri prašičih izrazito zmanjšalo število KMG, ki prašiče sploh imajo (zmanjšanje za dobrih 54 %). Pri **število kokoši nesnic** pa se kaže ohranjanje števila oz. rahel porast. Tudi tu lahko opazimo, da se je število KMG, ki sploh še imajo **perutnino na svojem gospodarstvu močno zmanjšalo** (za 67, 7 %). V opazovanem obdobju se je **zmanjšalo tudi število lihoprstih kopitarjev** (za okrog 30 %) ter število kmetij, ki jih še redijo (zmanjšanje za 45,8 %). **Zmanjšuje se tudi število drobnice** (v obdobju 2010-2020 za dobrih 31,5 %) in KMG, ki jo še redijo (za 13,3 %). Izrazito se je v opazovanem obdobju **zmanjšalo tudi število kuncev** (po številu za več kot 90 %) ter število KMG, ki jih še redijo (zmanjšanje za 87,5 %).



## Čebelarstvo

Na območju občine je, glede na stanje v mesecu marcu, 2023, **133 čebelnjakov**. Glede prostorske razporejenosti oz. lokacije čebelnjakov ter vodilne medovite rastline zahodno prevladujejo **sadovnjaki**, vzhodno **jelka in javor**, v centralnem delu v smeri sever-jug pa **drugo drevje**. Število **čebeljih družin se je povečalo** v obdobju 2010-2020 za 71,4 %, za slabih 22 % pa se je povečalo tudi število KMG, ki se ukvarjajo s čebelarstvom.

## Dopolnilne dejavnosti

Na območju občine Vipava ima dopolnilno dejavnost na kmetiji registrirano **34 kmetijskih gospodarstev**, od teh ima le eno dejavnost registrirano 12 KMG. Po dve dejavnosti imajo registrirana 4 KMG, po 3 dejavnosti 6 KMG, po 4 dejavnosti 5 KMG, eno KMG ima registriranih 5 vrst dopolnilnih dejavnosti, dve KMG imata po 6 registriranih dopolnilnih dejavnosti, prav tako 2 KMG po sedem dopolnilnih dejavnosti, eno KMG ima registrirano 8 dopolnilnih dejavnosti, eno pa 13. V zvezi s temi podatki je potrebno poudariti, da **zgolj registracija neke vrste dopolnilne dejavnosti** še ne pomeni, da se ta na **kmetiji dejansko tudi izvaja**. Iz prakse je znano, da kmetije pogosto registrirajo dejavnosti tudi »na zalogo«, za primer, če bi se kdaj kasneje z njo dejansko tudi ukvarjali.

Glede na vrste dopolnilne dejavnosti je najbolj pogosta »storitev delo s traktorjem in drugo strojno opremo«, ki je registrirana 11-krat. Devetkrat je registrirana »turistična kmetija z nastanitvijo«, po 8-krat »proizvodnja žganih pijač«, po 7-krat »storitev sečnja«, »spravilo lesa iz gozda« ter »storitev izdelava drv in lesnih sekancev iz gozdnih lesnih sortimentov za proizvodnjo energije«. Po 4-krat so registrirane dejavnosti »predelava medu, cvetnega prahu, matičnega mlečka, propolisa in voska«, »izletniška kmetija« ter »vinotoč«. Po 3-krat sta registrirani »peka kruha in potic ter peciva in slašic« ter »predelava in konzerviranje sadja in zelenjave«. Po 2-krat so registrirane: »proizvodnja moke in drugih mlevskih izdelkov«, »proizvodnja rastlinskega olja in predelava semen oljnih rastlin«, »proizvodnja sadnih in zelenjavnih sokov«, »zakol živali in predelava mesa«, »predelava zelišč«, »prodaja na lokalnem trgu«, »osmica«, »apiturizem«, »storitev vzdrževanje cest in pluzenje snega« in »storitev gojenje in varstvo gozdov«.

Le po eno registracijo beležijo dejavnosti kot so »proizvodnja testenin«, »peka sadnega kruha (kruha z dodatki sadja ipd.)«, trajnega peciva, kolačev z dodatki«, »predelava in konzerviranje krompirja«, »proizvodnja kisa«, »proizvodnja eteričnih olj«, »proizvodnja drugih fermentiranih pijač in sadnih vin«, »prodaja na kmetiji in prodaja od vrat do vrat«, »prodaja trgovcem na drobno, institucijam in gostinskim obratom«, »prevoz potnikov z vprežnimi vozili in traktorji«, »ježa živali«, »oddajanje

površin za piknike«, »medičarstvo in lectarstvo, dražgoški kruhki, medenjaki, pecivo in slaščice«, »Izdelki iz čebeljega voska«, »predelava zelišč in dišavnic na tradicionalni način«, »izdelava mila na tradicionalni način«, »proizvodnja in prodaja energije iz sončnega vira«, »storitev vzdrževanje zelenic«, »storitev žaganje in skobljanje lesa«, »storitev stiskanje kmetijskih pridelkov za olje«, »storitev opravljanje posebnih ročnih kmetijskih del in oskrbe živali«, »organiziranje delavnic ali tečajev«, »prikaz del iz kmetijske, gozdarske in dopolnilne dejavnosti« ter »svetovanje in prikazi iz kmečkih gospodinjskih opravil«.





### **3. ANALIZA PREDNOSTI, SLABOSTI,** **PRILOŽNOSTI, NEVARNOSTI**



PREDNOSTI	SLABOSTI
<ul style="list-style-type: none"> <li>+ Milo submediteransko podnebje omogoča gojitev širokega izbora kmetijskih rastlin, kot so vinska trta (avtohtone sorte), sadno drevje, oljke, poljščine in vrtnine, ki uspevajo tudi v sušnejših pogojih, in so pomembne pridelovalne rastline v regiji.</li> <li>+ Možnost prodaje kmetijskih produktov v tujino, predvsem pomembna bližina italijanskega trga.</li> <li>+ Dobra prometna lega – glavni povezovalni element je hitra cesta (H4), ki povezuje Vipavsko dolino z osrednjo avtocesto v Sloveniji (A1) ter italijanskim avtocestnim omrežjem.</li> <li>+ Najbolj rodovitna tla - velik delež evtričnih rjavih tal (37%), ki prevladujejo v dolinskem delu občine Vipava.</li> <li>+ Visoka kakovost kmetijskih zemljišč – 75,1 % kmetijskih zemljišč v občini ima boniteto zemljišča nad 30 točk.</li> <li>+ Prepoznavna promocijska znamka Vipavska dolina.</li> <li>+ Bogata podeželska dediščina.</li> </ul>	<ul style="list-style-type: none"> <li>– Majhne kmetije: povprečna površina KZU na kmetijsko gospodarstvo (KMG) je v letu 2020 znašala 5,2 ha.</li> <li>– Pomanjkanje delovne sile na kmetijah.</li> <li>– Pomanjkanje mladih prevzemnikov na kmetijah.</li> <li>– Ni povezovanja znotraj sektorja ter slabo povezovanje med sektorji (turizem).</li> <li>– Težji pridelovalni pogoji na višjih nadmorskih višinah in strmejših legah - zaradi višje nadmorske višine skrajšana vegetacijska doba in zožena možnost izrabe primernih kultur, zaradi strmin kmetijskih zemljišč pa je omejena uporaba standardne mehanizacije.</li> <li>– Razdrobljenost površin: majhne in razpršene kmetijske parcele otežujejo učinkovito upravljanje kmetij, optimizacijo pridelave ter izvajanje modernih kmetijskih praks.</li> <li>– Negativen vpliv podnebnih sprememb – 72,5 % kmetijskih zemljišč z zelo veliko ogroženostjo zaradi suše, v razredu z veliko ogroženostjo pa je 12,5 % kmetijskih zemljišč.</li> <li>– Slaba tržna organiziranost kmetijstva, pomanjkanje vertikalnih kapitalnih povezav: pridelava – predelava - trženje.</li> <li>– Negativna percepcija deležnikov (kmetov) do zadružništva.</li> <li>– Slaba sledljivost pridelkov.</li> <li>– Neugodna starostna struktura nosilcev kmetij.</li> </ul>

## PRILOŽNOSTI

- ↑ Namakalni sistem.
- ↑ Razširitev protivetrnih pasov za zmanjšanje erozije (vetrne, vodne).
- ↑ Dodatno izobraževanje za kmete.
- ↑ Digitalizacija v kmetijstvu in spodbujanje pametnega kmetovanja.
- ↑ Ohranjena narava (Natura 2000): na teh območjih je potrebno iskati druge niše (ekološki načini pridelovanja ter reje živali, pridelovanje tradicionalnih kultur po tradicionalnih tehnologijah, pri tem pa izkoriščati tudi povezovanje z varstvom narave in kulturne dediščine).
- ↑ Ekološko kmetijstvo: se navezuje na ohranjanje in zagotavljanje kakovosti kmetijskih tal in preprečevanje erozije ter zmanjšanje negativnih vplivov kmetijstva na stanje tal ter površinskih in podzemnih voda.
- ↑ Možnosti za razvoj čebelarstva.
- ↑ Spodbude za gozdarski sektor.
- ↑ Povezovanje kmetijstva z drugimi sektorji.
- ↑ Partnersko kmetovanje (s končnimi potrošniki, javnimi zavodi, gostinskimi ponudniki).
- ↑ Spodbujanje dopolnilnih dejavnosti na kmetijah.
- ↑ Povezovanje kmetijstva in turizma.
- ↑ Spodbujanje lokalnih podjetnikov za sodelovanje s kmeti in izdelavo inovativnih živil.
- ↑ Organiziranje dogodkov za osveščanje potrošnikov o lokalni ponudbi.
- ↑ Nadgradnja promocijske znamke Vipavska dolina v znamko kakovosti

## NEVARNOSTI

- ↓ Pogostost naravnih nesreč (toča, suša, pozeba ...) in škoda zaradi divjadi in zveri.
- ↓ Vplivi podnebnih sprememb: do leta 2070 predvideno povečanje dni s toplotno obremenitvijo za okoli 25 na 41; vročinskih valov iz 4 na 6; vročih dni ( $>30^{\circ}\text{C}$ ) iz 8 na 20 dni
- ↓ Vodni primanjkljaj.
- ↓ Neupoštevanje interesa kmetov, nezaupanje kmetov v sistemske pomoči.
- ↓ Birokratizacija postopkov.
- ↓ Nekritično okoljevarstvo - pogosto pomeni premalo iskanja kompromisov med kmetijskim in okoljevarstvenim sektorjem.
- ↓ Območja omejenih dejavnikov za kmetijsko dejavnost (OMD) – višji stroški pridelave; nadmorska višina, strmine, burja in temu prilagojeni načini kmetovanja. Zaradi višje nadmorske višine je skrajšana vegetacijska doba in zožena možnost izrabe primernih kultur, zaradi strmin oziroma nagibov kmetijskih zemljišč pa je omejena uporaba standardne mehanizacije.
- ↓ Neprilagojena raba fitofarmacevtskih sredstev na posameznih vodovarstvenih režimih.
- ↓ Povečanje deleža gozda ter nerodovitnih zemljišč.
- ↓ Neusklajena prostorska politika lahko povzroči konflikte med kmetijskimi dejavnostmi in drugimi interesi, kot so urbano širjenje, industrijski razvoj ali infrastrukturni projekti. To lahko privede do izgube kmetijskih zemljišč, omejitev kmetijskih dejavnosti in poslabšanja pogojev za kmete.
- ↓ Pomanjkanje mladih prevzemnikov na kmetijah, opuščanje kmetovanja.
- ↓ Upad obsega trajnih nasadov - v obdobju 2010 – 2020 se je delež trajnih nasadov v strukturi KZU v občini Vipava občutno zmanjšal, kar za 28 %.
- ↓ Zmanjševanje obsega kmetijskih zemljišč - Površina kmetijskih zemljišč se je v zadnjem desetletnem obdobju zmanjšala za 13,2 %, število kmetijskih gospodarstev, ki ima ta zemljišča v lasti pa se je v istem obdobju zmanjšalo za 9,1 %.



## 4. POUDARKI ANKETE

V letu 2024 je bila izvedena spletna anonimna anketa, v kateri je sodelovalo 210 oseb iz petih občin Vipavske doline in goriškega Krasa. Iz občine Vipava je sodelovalo 45 anketirancev. V nadaljevanju so izpostavljeni rezultati najzanimivejših poudarkov v vprašalniku, ki veljajo za anketirance z območja občine Vipava.

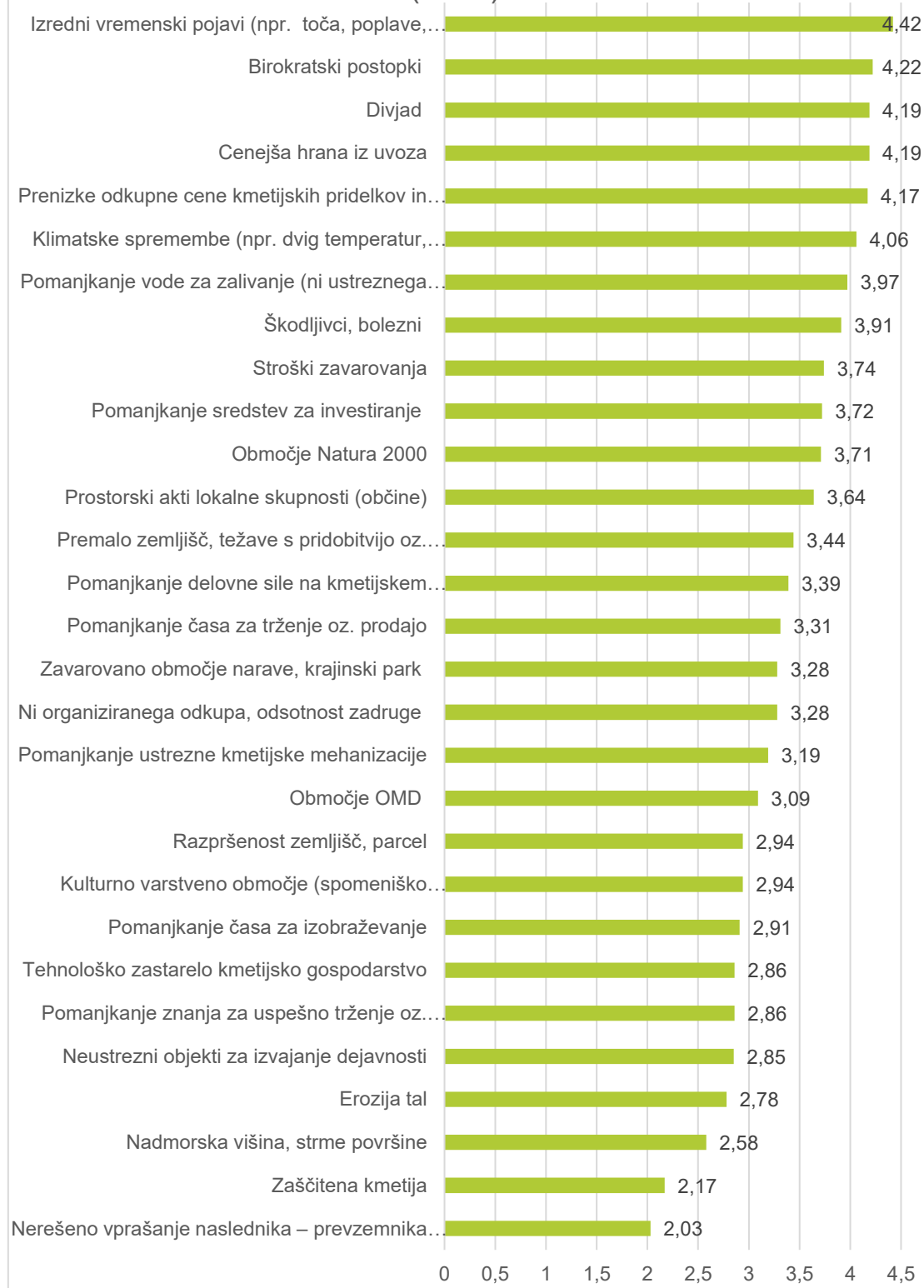
Največ anketirancev iz občine Vipava trži svoje pridelke neposredno na kmetiji, kar 86 %. Tretjina je povezana z gostinskimi ponudniki, ker predstavlja dobro osnovo za razvoj partnerskega kmetovanja z gostinci. Anketiranci se poslužujejo tudi objav na spletu, malo njih pa je povezanih z javnimi zavodi.



*Načini trženje pridelkov, izdelkov in storitev anketirancev iz občine Vipava*

Kot prikazuje graf na naslednji strani, so anketiranci iz občine Vipava na Likertovi lestvici (1–5) kot največje ovire pri kmetovanju izpostavili izredne vremenske razmere, birokratske postopke, divjad ter cenejšo hrano iz uvoza. Pomembne ovire so tudi nizke odkupne cene pridelkov, podnebne spremembe, pomanjkanje vode, škodljivci in bolezni. Zanimivi so tudi odzivi kmetov na ostale predlagane ovire, in v tem oziru jih je smotno upoštevati pri opredeljevanju ukrepov.

## Največje ovire za kmetovanje in razvoj kmetije (n=36)

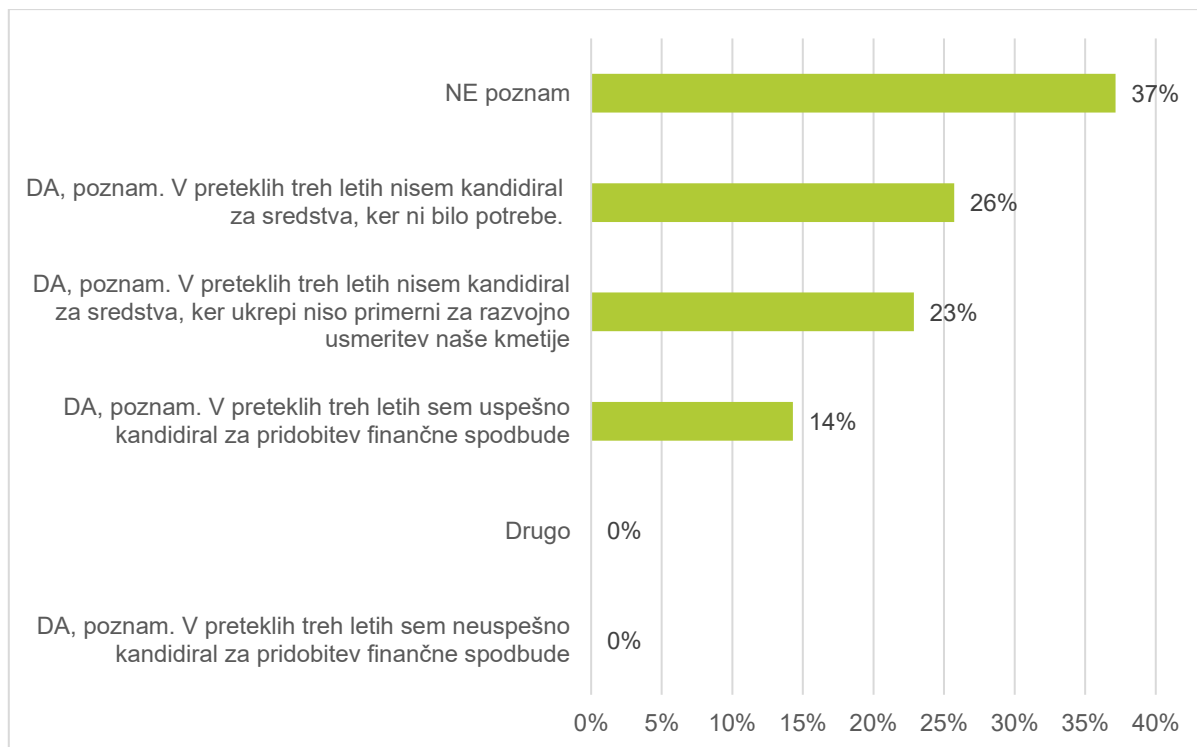


*Največje ovire za kmetovanje in razvoj kmetije glede na anketirance iz občine Vipava*



V občini Vipava dobra tretjina anketirancev ni seznanjena s finančnimi ukrepi občine. Polovica jih pozna, a ni kandidirala bodisi zaradi neprimernosti bodisi zato, ker ni bilo potrebe. Med anketiranci je bilo 14% tistih, ki so v preteklosti uspešno kandidirali na razpisih občine.

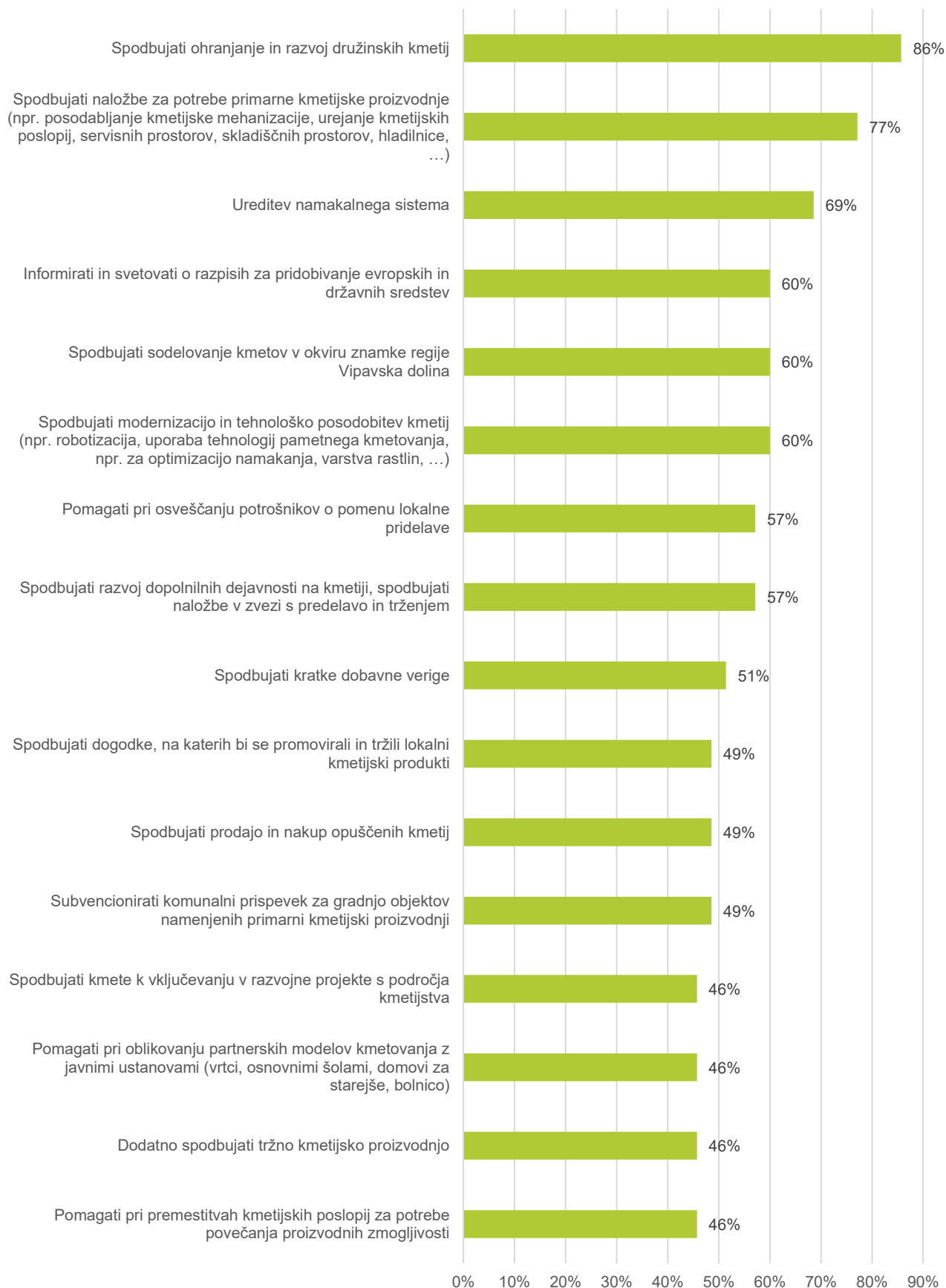
### Poznavanje finančnih ukrepov Občine Vipava za ohranjanje in spodbujanje razvoja kmetijstva (n=35)



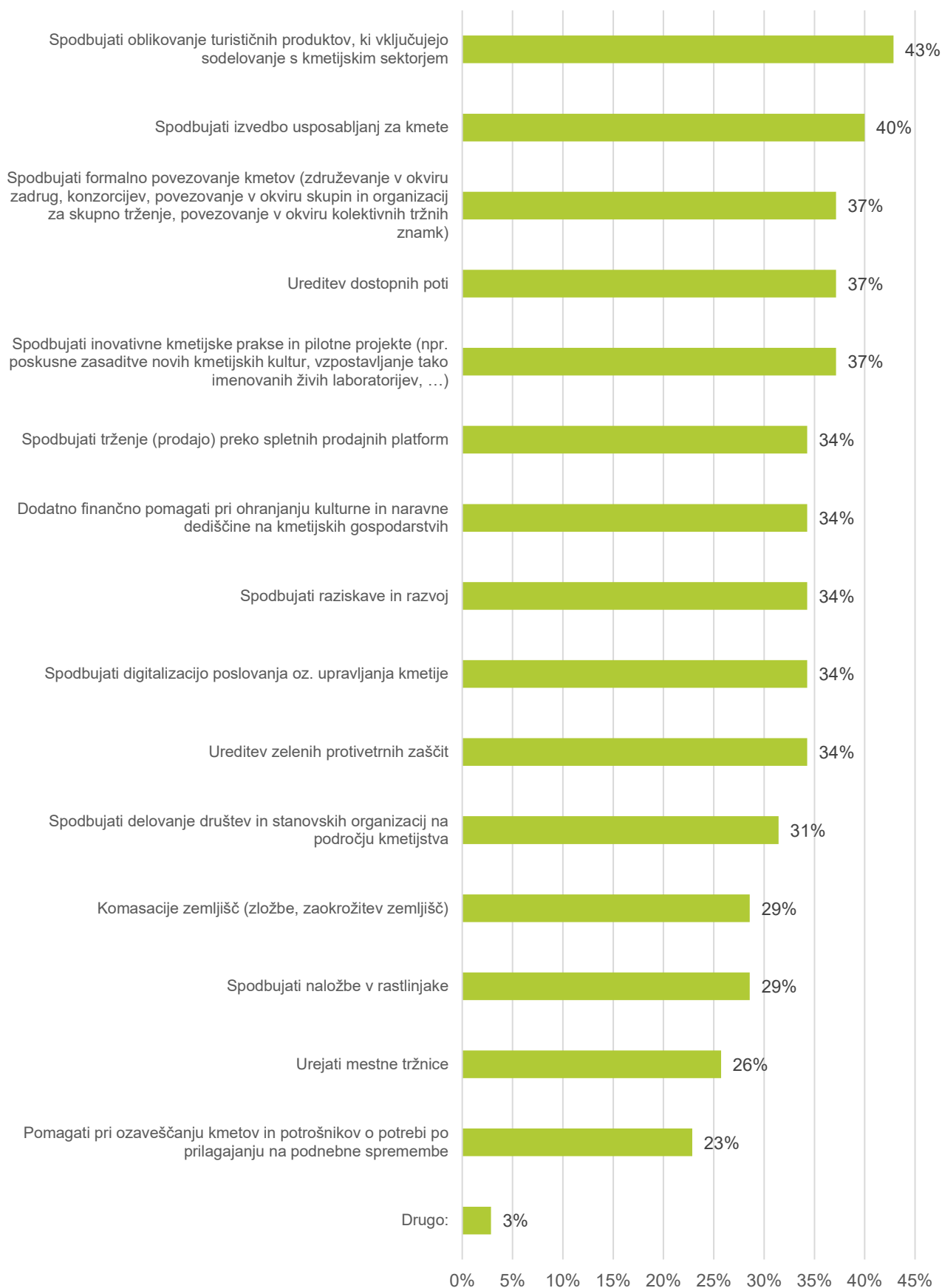
*Poznavanje finančnih ukrepov občine Vipava s strani anketirancev iz Občine Vipava*

Graf na naslednji strani prikazuje odziv anketirancev na predloge razvojnih vsebin oz. spodbud, ki naj bi jih izvajala Občina Vipava. Največ (86%) anketirancev se strinja, da bi morala občina spodbujati ohranjanje in razvoj družinskih kmetij ter spodbujati naložbe za primarne potrebe kmetijske proizvodnje (77%). Ravno tako si anketiranci želijo ureditve namakalnega sistema ter več informiranosti o razpisih za pridobivanje evropskih in državnih sredstev. Izpostaviti velja spodbujanje sodelovanja kmetov v okviru znamke regije Vipavska dolina ter spodbujanje modernizacije in tehnološke posodobitve kmetij.

## Kaj bi Občina Vipava morala storiti za dolgoročni razvoj kmetijstva? (n=35)

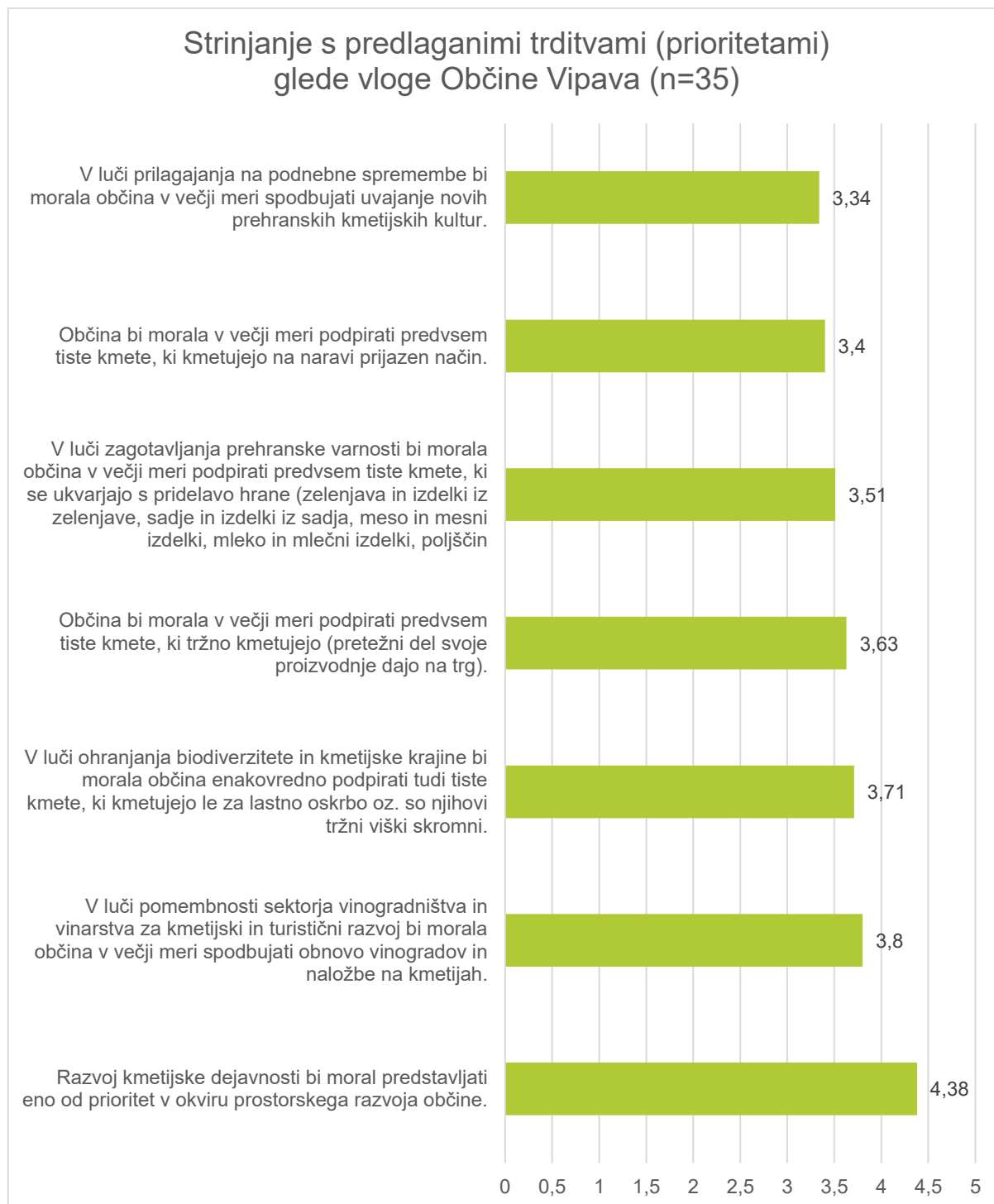


(nadaljevanje) Kaj bi Občina Vipava morala storiti za dolgoročni razvoj kmetijstva? (n=35)





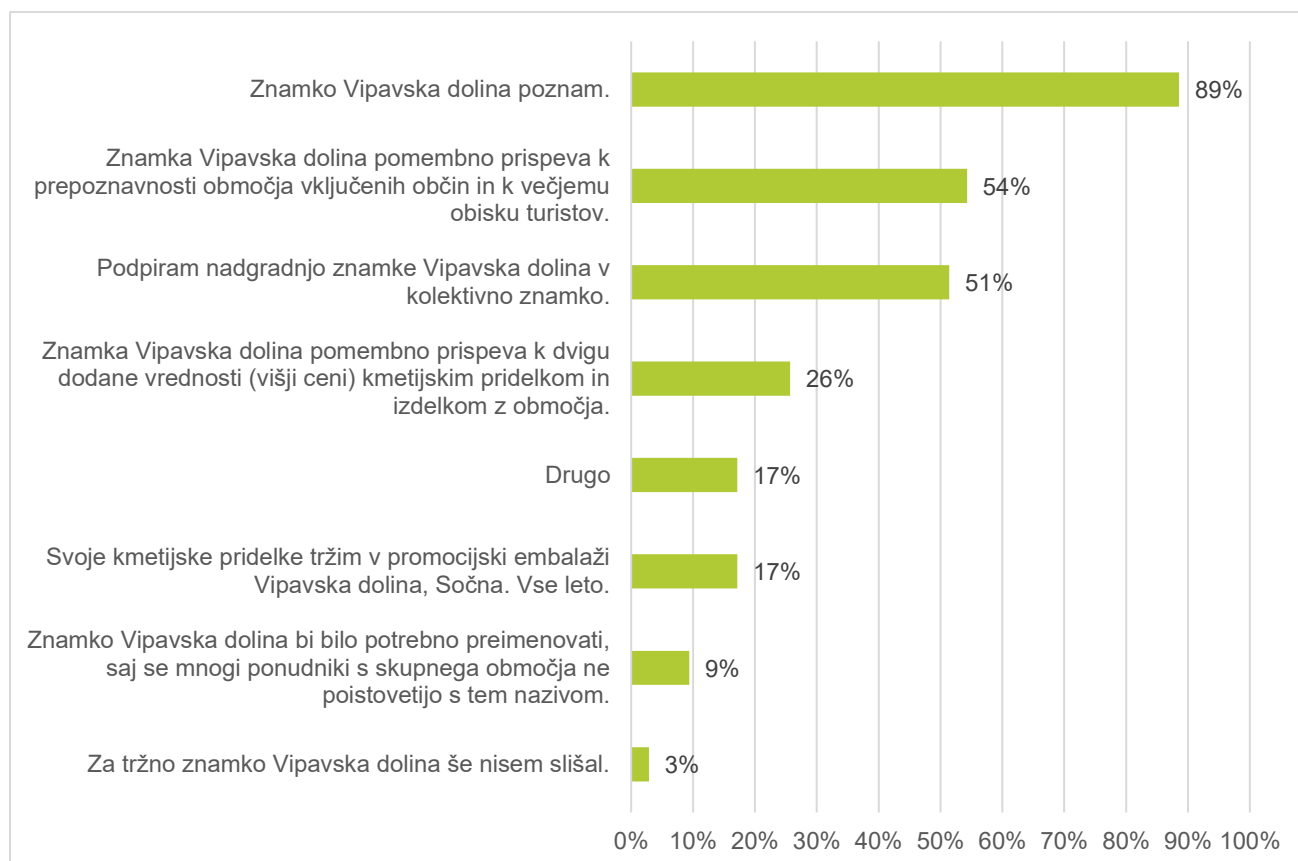
Anketiranci so si enotni, da bi moralo biti kmetijstvo ena od prioritet prostorskega razvoja občine. Iz grafa se nakazuje velika teža vinogradništva in vinarstva v občini Vipava, saj so anketiranci menja, da bi morala občina to panogo še bolj podpirati. Več anketirancev je podprlo podporo tudi za samooskrbne kmetije kot pa le za kmetije s tržnimi viški. Ne glede na razvrščenost odgovorov, so razlike med njimi zelo majhne, zato se lahko zaključi, da so vse predlagane trditve o vlogi občine za anketirance podobno pomembne.

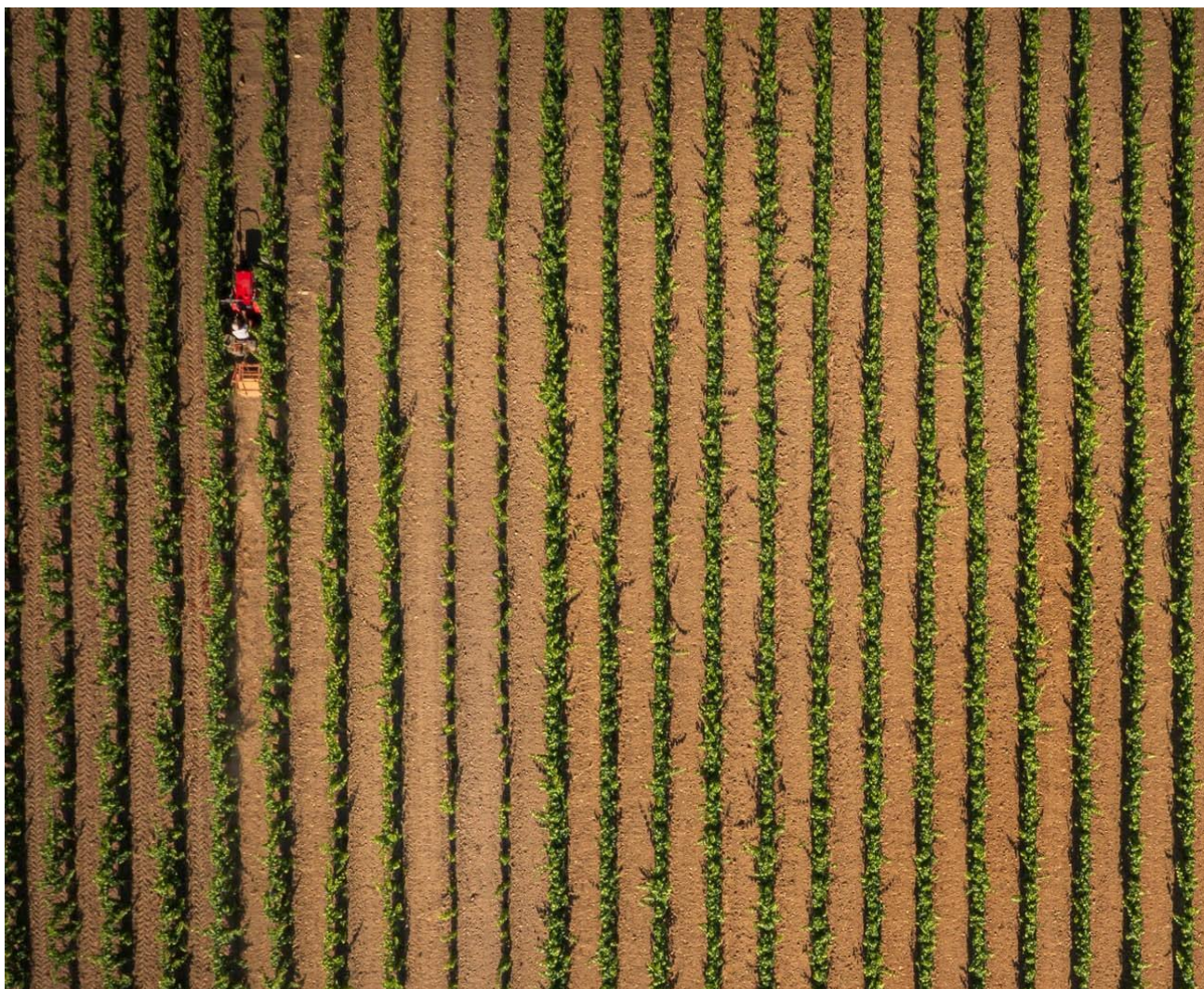


*Mnenje anketirancev iz občine Vipava o vlogi občine pri razvoju kmetijstva*

Promocijska znamka Vipavska dolina je v občini Vipava dobro prepoznana, pri čemer se polovica anketirancev strinja, da prispeva k prepoznavnosti in obisku območja. Polovica se jih zavzema za njeno nadgradnjo v kolektivno znamko, brez potrebe po spremembi imena. Slaba petina anketirancev trži svoje pridelke v promocijski embalaži v okviru znamke oz. skupne promocijske embalaže.

### Trditve o znamki »Vipavska dolina« glede na anketirance iz občine Vipava (n=35)





## **5. STRATEŠKI OKVIR**

## 5.1. Uvod

Občine Vipavske doline: Vipava, Ajdovščina, Renče-Vogrsko, Miren-Kostanjevica in Mestna občina Nova Gorica so stopile na pomembno pot oblikovanja strategij razvoja kmetijstva in podeželja.

Vipavska dolina, goriški Kras, Banjška in Trnovska planota ter Nanos so izjemna in raznolika kmetijska in naravna geografska območja, ki ponujajo velik potencial za trajnostni razvoj kmetijstva in podeželja na skupnem zaokroženem geografskem območju.

Kljub temu, da vsaka občina pripravlja svoj dokument, so se občine medsebojno poenotile pri strateškem okvirju.

## 5.2. Temeljne usmeritve in predpostavke strategije

### Usmeritve

**Skupna vizija občin**, ki upravljajo s svojimi območji v okviru zaokroženega geografskega prostora: Občina Vipava, Občina Ajdovščina, Mestna občina Nova Gorica, Občina Renče Vogrsko in Občina Miren – Kostanjevica, je **v medsebojnem sodelovanju** oblikovati na zaokroženem območju dinamično in inovativno kmetijstvo, ki bo temeljilo na naslednjih **temeljnih usmeritvah**:

#### 1. Krepitev kmetijskih gospodarstev, prehranska varnost, samooskrba in potrošnja

Spodbujanje lokalne pridelave hrane, dvig tržnih viškov in spodbujanje potrošnje bo pomagalo ohraniti in razviti kmetije, obenem se bo krepil sektor, saj kmetijska gospodarstva ustvarjajo pomembna delovna mesta in prispevajo pomemben delež k ekonomski rasti. Povečevanje kmetijskih gospodarstev in specializacija dejavnosti bosta omogočila večjo konkurenčnost in večje dohodke.

#### 2. Skrb tudi za manjše, samooskrbne kmetije

Z vidika razvoja podeželja imajo tudi pretežno samooskrbne kmetije s skromnimi tržnimi viški pomembno funkcijo in je zato pomembno, da se jih podpira, saj preprečujejo praznjenje podeželja, ohranjajo kulturno krajino in tradicije ter predstavljajo razvojni potencial za razširitev primarne kmetijske proizvodnje ter razvoj dopolnilnih dejavnosti, kot sta turizem in predelava kmetijskih pridelkov.

#### 3. Skrb za okolje

S spodbujanjem naravi prijaznega kmetovanja za potrebe pridelave hrane in povezovanjem kmetov s potrošniki preko različnih oblik preko partnerskega kmetovanja bomo povečali dostopnost svežih in kakovostnih živil, hkrati pa zmanjšali odvisnost od uvoza. Razvoj kratkih oskrbnih verig bo vplival na povečanje zaupanja potrošnikov in krepil lokalno podjetništvo. Lokalna pridelava in poraba hrane bosta prispevala k zdravju potrošnikov in obenem zmanjševala potrebo po dolгих prevozih in tako pripomogla k manjšim emisijam ogljikovega dioksida in prispevala k ohranjanju okolja. Spodbujanje trajnostnih in naravi prijaznih oblik kmetovanja bo prispevalo k ohranjanju rodovitnosti tal, pomagalo varovati okolje in ohranяти naravne vire za prihodnje generacije. Upoštevanje okoljskih standardov bo pomagalo pri ohranjanju biotske raznovrstnosti in zdravih ekosistemov in na ta način prispevalo k ohranjanju različnih rastlinskih in živalskih vrst in mikroorganizmov, kar je ključno za dolgoročno stabilnost ekosistemov.



#### **4. Prilagajanje podnebnim spremembam**

Zaradi pomembnosti panoge se mora kmetijstvo prilagoditi podnebnim spremembam in nepredvidljivim vremenskim razmeram, kot so ekstremno visoke temperature, suše, poplave, toča, spomladanska pozeba in druge ekstremne vremenske razmere. Prilagajanje bo vključevalo izgradnjo javnega namakalnega sistema, spodbujanje uvajanja odpornejših kultur in ostale ukrepe v prid ohranjanju kmetijske pridelave.

#### **5. Diverzifikacija kmetijskih gospodarstev**

Krepitev dopolnilnih dejavnosti bo povečala raznovrstnost virov prihodkov, kar bo kmetijam omogočilo večjo odpornost na tržne spremembe in na nihanja v kmetijski pridelavi oz. prireji in posledično vplivalo na njihov obstoj v dolgoročnem obdobju.

#### **6. Ohranjanje kulturne krajine in podeželske dediščine**

Kmetijstvo je bilo od nekdaj najpomembnejši ustvarjalec kulturne krajine Vipavske doline, ki ima izjemno bogato kmetijsko tradicijo, ki je skozi stoletja oblikovala njeno prepoznavno podobo. Z nadaljnjim obdelovanjem kmetijskih zemljišč, primernih za pridelavo hrane, se bo značilna kulturna krajina po eni strani ohranjala v svojih tradicionalnih značilnostih, kot so terasasti vinogradi, sadovnjaki, razporeditev polj in travnikov, po drugi strani pa se bo spreminjala z uvajanjem novih kmetijskih praks, tehnologij in kultur. Te spremembe bodo vključevale prilagoditve podnebnim spremembam, kot so uvedba protivetrnih zaščit zaradi burje in namakalni sistemi zaradi suše, pa tudi prestrukturiranje kmetijske proizvodnje glede na tržne zahteve.

Z ohranjanjem dediščine, povezovanjem tradicije in sodobnih kmetijskih trajnostnih praks bomo krepili identiteto območja.

### **Predpostavke**

Za razvoj kmetijstva je bistveno vzpostaviti infrastrukturno urejeno okolje in ekosistem, ki bo kmetom omogočal dostop do strokovnega znanja, raznovrstnih svetovalnih storitev in stabilnega lokalnega trga. Te predpostavke odražajo kompleksnost kmetijske dejavnosti in potrebo po celostnem pristopu k njenemu razvoju.

#### **1. Učinkovito podporno okolje**

Kmetijska gospodarstva za svoj obstoj in razvoj potrebujejo celovit in usklajen podporni sistem, ki povezuje različne ključne elemente – od razvojne politike do financiranja, informiranja, svetovalnih storitev, izobraževanja in zagotavljanja socialne varnosti kmetov. Prenos lastništva kmetij predstavlja izjemno občutljivo razvojno vprašanje, ki neposredno vpliva na prihodnost kmetijske panoge. Le z ustrezno celostno podporo kmetijskim gospodarstvom, ki vključuje vse navedene vidike, bomo lahko zagotovili preživetje in nadaljnji razvoj kmetijstva.

#### **2. Promocija lokalne hrane**

S konstantnim ozaveščanjem javnosti o nuji krepitve prehranske varnosti, o prednostih lokalno pridelane hrane, njeni kakovosti, svežini in pozitivnem vplivu na lokalno gospodarstvo ter okolje bomo spodbujali lokalno prebivalstvo k nakupu lokalnih pridelkov in izdelkov, kar bo zagotavljalo stabilno povpraševanje in ustrezno vrednotenje dela kmetov.

### **3. Urejena javna infrastruktura na podeželju**

Urejena javna infrastruktura na podeželju je predpogoj za razvojni preboj v kmetijstvu. Kakovostne ceste, vodovodni in kanalizacijski sistemi ter digitalna infrastruktura (informacijsko-komunikacijska tehnološka infrastruktura) niso nujni elementi le za ohranjanje poseljenosti podeželja in kakovost bivanja, temveč pomembno prispevajo k razvoju kmetijstva zato je potrebno poskrbeti za sistematično in dolgoročno načrtovano vlaganje v infrastrukturo, ki bo omogočalo konkurenčnost kmetijskih gospodarstev, lažji dostop do trga, uvajanje sodobnih tehnologij in digitalizacijo kmetijstva. Brez ustreznih infrastrukturnih temeljev kmetje ne morejo slediti zahtevam sodobnega kmetovanja, kar posledično vpliva na njihovo produktivnost, dohodkovni položaj in sposobnost prilagajanja podnebnim spremembam. Infrastrukturne naložbe so nujno potrebna investicija za prihodnost kmetijstva v občini.



### 5.3. Vizija

Naša vizija je, da postane območje občine Vipava zgled trajnostnega razvoja, kjer se prepletajo dobrobiti kmetijstva, ostalih gospodarskih panog, okolja in skupnosti, kar bo prispevalo k boljšemu življenju vseh prebivalcev.

S tem v mislih oblikujemo **vizijo**

**Kmetijstvo na območju občine Vipava bo do leta 2034  
uspešna in rastoča gospodarska dejavnost.**

**Pridelava kakovostne hrane ob skrbi za okolje  
bo pomemben element trajnostnega in prostorskega razvoja občine  
ter ključni nosilec razvoja podjetniških aktivnosti na podeželju.**

**Kmetijska gospodarstva v občini bodo primerljiva s kmetijskimi  
gospodarstvi v Sloveniji in v širšem čezmejnem prostoru  
z vidika velikosti, dohodkov in inovativnosti.**





## **5.4. Strategija**

Strategija, s katero bomo uresničevali zastavljeno vizijo, temelji na opredelitvi **strateškega cilja**, ki se ga bo dosegalo v okviru **petih prednostnih usmeritev**, ki zajemajo razvojna področja z različnimi vsebinskimi poudarki, ki pa se **medsebojno povezujejo in dopolnjujejo**.

Namen strategije je krepitev lokalne prehranske varnosti, izboljšanje dohodkovnega položaja kmetov in ustvarjanje pogojev za dolgoročno trajnostni razvoj kmetijstva v Vipavski dolini.

**Strateški cilj** tako naslavlja ključne izzive kmetijstva v Vipavski dolini in v občini Vipava povezane s ponudbo lokalne hrane in dohodkovnim položajem kmetijskih gospodarstev.

**Cilj občine** je, da s celostnim pristopom vpliva na povečevanje kmetijske proizvodnje in ekonomske učinkovitosti kmetijskih gospodarstev.

Za vsako od petih prednostnih usmeritev strategije so opredeljeni **cilji in kazalniki**, ki jih je potrebno zasledovati pri izvajanju aktivnosti. V okviru prednostnih usmeritev so opredeljeni **ukrepi**, ki bodo prispevali k doseganju ciljev. Znotraj ukrepov so izpostavljeni določeni predlogi aktivnosti oz. **vsebine**, ki se bodo izvajale v okviru projektov.

**Vzpostavitev učinkovitega podpornega okolja** za razvoj kmetijstva je v strategiji opredeljena kot **horizontalen ukrep**, saj so: politična podpora, ustrezne pravne podlage in naložbe v potrebno javno infrastrukturo, storitve tehnične podpore, usposabljanj in strokovnega svetovanja ter pomoč pri dostopu do finančnih virov ključnega pomena za razvojni preboj, ki si ga želimo v kmetijstvu. Izvajanje tega ukrepa neposredno vpliva na uspešnost ostalih ukrepov v okviru petih prednostnih nalog, zato mu je potrebno nameniti veliko pozornost.

Ravno tako je **Osveščanje lokalnega prebivalstva o pomenu lokalne pridelave hrane, promocija potrošnje lokalno pridelane hrane horizontalen ukrep**, ki deluje kot povezovalni element, ki krepi učinkovitost vseh ostalih ukrepov v strategiji kmetijstva. Lokalna osveščenost ustvarja konstantno povpraševanje, kar omogoča stabilno ekonomsko okolje za kmete.

Vsi projekti in aktivnosti v okviru posameznih ukrepov in horizontalnih ukrepov morajo izboljšati kazalnike na ravni ciljev prednostnih usmeritev in tako prispevati k uresničevanju strateškega cilja in doseganju treh kazalnikov na strateški ravni.

**Viri za uresničevanje strategije** so različni, manjši delež predstavljajo občinska sredstva. Učinkovit sistem podpornega okolja bo omogočil kmetijskim gospodarstvom, občinam in ostalim deležnikom v prehranski verigi dostop tudi do ostalih virov; nacionalnih in evropskih sredstev.

<b>STRATEŠKI CILJ</b> Dvig kmetijske proizvodnje s ciljem spodbujanja lokalne oskrbe in prehranske varnosti in izboljšanje dohodkovnega položaja kmetijskih gospodarstev				
<b>PREDNOSTNA USMERITEV 1</b> Izboljšanje infrastrukture in povečanje tržne usmerjenosti kmetijskih gospodarstev	<b>PREDNOSTNA USMERITEV 2</b> Trajnostno kmetovanje in upravljanje z gozdovi	<b>PREDNOSTNA USMERITEV 3</b> Prilagajanje podnebnim spremembam	<b>PREDNOSTNA USMERITEV 4</b> Medsektorsko povezovanje	<b>PREDNOSTNA USMERITEV 5</b> Ohranjanje tradicij, kulturne dediščine in podeželske krajine
<b>HORIZONTALNI UKREP 1</b> Vzpostavitev učinkovitega podpornega okolja				
<b>HORIZONTALNI UKREP 2</b> Osveščanje lokalnega prebivalstva o pomenu lokalne pridelave hrane, promocija potrošnje lokalno pridelane hrane				
<b>UKREP 1.1</b> Naložbe v posodobitev ter širitev kmetij	<b>UKREP 2.1</b> Spodbujanje naravi prijaznega kmetovanja	<b>UKREP 3.1</b> Obnova in izgradnja javnih namakalnih sistemov	<b>UKREP 4.1</b> Povezovanje kmetijstva in turizma	<b>UKREP 5.1</b> Podpiranje ohranjanja pridelave starih in avtohtonih sort
<b>UKREP 1.2</b> Razvoj dopolnilnih dejavnosti na kmetijah	<b>UKREP 2.2</b> Preprečevanje zaraščanja kmetijskih zemljišč ter večanje obdelovalnih površin na KMG	<b>UKREP 3.2</b> Spodbujanje uvajanja novih kmetijskih kultur in poskusnih nasadov	<b>UKREP 4.2</b> Povezovanje kmetijstva in izobraževalnih institucij	<b>UKREP 5.2</b> Spodbujanje pridelave semenskega materiala kmetijskih rastlin
<b>UKREP 1.3</b> Spodbujanje povezovanja kmetov za skupne nastope na trgu in kolektivne naložbe	<b>UKREP 2.3</b> Spodbujanje specializacije kmetijske dejavnosti in širitev kmetij	<b>UKREP 3.3</b> Spodbujanje pametnega kmetovanja	<b>UKREP 4.3</b> Povezovanje kmetijstva in znanosti	<b>UKREP 5.3</b> Podpiranje obnove in revitalizacije kmetijskih in podeželskih dediščinskih objektov ter krajine
<b>UKREP 1.4</b> Spodbujanje partnerskih oblik kmetovanja	<b>UKREP 2.4</b> Podpora prevzemnikom kmetij	<b>UKREP 3.4</b> Uvajanje praks za dolgoročno ohranjanje kakovosti tal		
<b>UKREP 1.5</b> Razvoj ribogojstva in sladkovodne akvakulture	<b>UKREP 2.5</b> Trajnostno gospodarjenje z gozdovi	<b>UKREP 3.5</b> Protipoplavni ukrepi za zaščito kmetijskih zemljišč		

### 5.4.1. Strateški cilj

#### STRATEŠKI CILJ

**Dvig kmetijske proizvodnje s ciljem spodbujanja lokalne oskrbe in prehranske varnosti in izboljšanje dohodkovnega položaja kmetijskih gospodarstev.**

##### **Kazalnik 1 Površina kmetijskih zemljišč v uporabi na posamezno kmetijsko gospodarstvo (KZU v ha/KMG)**

Cilj: Povečanje površine kmetijskih zemljišč v uporabi na posamezno kmetijsko gospodarstvo za 10 %.

Izhodiščna vrednost 2020	5,31 ha/KMG
Pričakovana vrednost 2034	5,84 ha/KMG

##### **Kazalnik 2 Število kmetijskih zemljišč v uporabi**

Cilj: Glede na trend upadanja kmetijskih zemljišč v uporabi je cilj občine ohranjanje potenciala.

Izhodiščna vrednost 2020 (v ha)	2001 ha
Pričakovana vrednost 2034 (v ha)	2001 ha

##### **Kazalnik 3 Število kmetijskih gospodarstev z dopolnilno dejavnostjo**

Cilj: Povečanje števila kmetijskih gospodarstev z registrirano dopolnilno dejavnostjo za 30%.

Izhodiščna vrednost 2022	34
Pričakovana vrednost 2034	44

Strateški cilj naslavlja ključne izzive kmetijstva v Vipavski dolini in v občini Vipava povezane s ponudbo lokalne hrane in dohodkovnim položajem kmetijskih gospodarstev.

Temelji na tržnih in razvojnih priložnostih, ki temeljijo na preprečevanju opuščanja kmetovanja, povečanju kmetijskih površin v uporabi na posamezno kmetijsko gospodarstvo in diverzifikaciji kmetijskih dejavnosti.

Ključni poudarki vključujejo:

- aktivno politiko povečevanja kmetijskih površin s ciljem 10-odstotnega povečanja površin na posamezno kmetijsko gospodarstvo,
- zavezanost ohranjanju potenciala kmetijskih zemljišč z ukrepi proti njihovem zmanjševanju,
- spodbujanje registracije in razvoja dopolnilnih dejavnosti s ciljem 30-odstotnega povečanja števila kmetijskih gospodarstev z registrirano dopolnilno dejavnostjo.



## 5.4.2. Horizontalni ukrep 1: Vzpostavitev učinkovitega podpornega okolja

Za resničen preboj v kmetijstvu je potrebno močno, kvalitetno, strokovno in motivirano podporno okolje. Odločna **politična** in **finančna** podpora ter **strokovno** podpiranje kmetov bo lahko ustvarilo temelje za dolgoročno vzdržno kmetijsko proizvodnjo, ki bo odpornejša na podnebne, tržne in družbene izzive prihodnosti in spodbudilo generacijsko prenavo na podeželju in privabilo mlade, izobražene kadre v kmetijski sektor ter s tem zagotovilo njegovo prihodnost.

Učinkovito podporno okolje predstavlja temelj za uspešno izvajanje vseh petih prednostnih usmeritev strategije. **Osnovni namen horizontalnega ukrepa je zagotavljanje celovite podpore kmetijskim gospodarstvom pri njihovi dejavnosti, razvoju, modernizaciji in prilagajanju na nove izzive.**

V središču **strokovnega in svetovalnega dela** podpornega sistema deluje v Vipavski dolini več ključnih institucij: Kmetijsko gozdarski zavod Nova Gorica kot osrednja strokovna javna institucija, Regijska razvojna agencija ROD Ajdovščina in Regijska razvojna agencija Severne Primorske d.o.o. Nova Gorica kot ustvarjalki in povezovalki razvojnih iniciativ in referenčni instituciji za pridobivanje EU sredstev, tehnični pisarni LAS Vipavska dolina in LAS V objemu sonca kot podporni točki za razvoj podeželja in izvajanje pristopa LEADER/CLLD. Sistem tvorijo tudi raziskovalne in izobraževalne ustanove v Goriški razvojni regiji (Univerza Nova Gorica, ŠČ Nova Gorica - Biotehniška šola Šempeter pri Gorici), Goriška lokalna energetska agencija (GOLEA), ki nudi kvalitetno podporno okolje za dvig energetske učinkovitosti in osveščenosti v Primorskih občinah in območna enota Zavoda RS za gozdove, ki skrbi za ohranjanje in sonaravni razvoj gozdov in vseh njihovih funkcij za trajnostno in kakovostno gospodarjenje ter rabo.

Za izvajanje strategije je nujno sodelovanje tudi z drugimi **strokovnimi institucijami izven naše regije** (npr. Kmetijski inštitut Slovenije, Znanstveno-raziskovalno središče Koper, ostale univerze in raziskovalne institucije), ki lahko s svojim znanjem in izkušnjami pomembno sooblikujejo strokovno-svetovalni del podpornega okolja za kmetijstvo.

Pomemben člen v sistemu podpornega okolja so tudi **občinske upravne službe** in nenazadnje **stanovska društva**, ki s svojim delovanjem krepijo izmenjavo znanj, izkušenj in dobrih praks v kmetijstvu ter podeželskem prostoru. Njihovo delovanje je ključno tudi za ohranjanje tradicije in kulturne dediščine podeželja ter za krepitev povezanosti podeželske skupnosti, zato je pomembno zagotavljati podporo njihovem delovanju ter razvoju novih programov in aktivnosti, ki odgovarjajo na sodobne izzive kmetijstva in podeželja. Izpostaviti velja Društvo podeželske mladine Primorska, ki s svojo dejavnostjo neposredno vpliva na demografsko sliko podeželja, saj spodbuja mlade, da ostanejo in razvijajo kmetijsko dejavnost v domačem okolju, kar je ključno za preprečevanje opuščanja kmetij in ohranjanje živega podeželja.

Za zagotavljanje celovite podpore kmetijskim gospodarstvom je **nujno, da imajo tudi institucije podpornega okolja politično in finančno podporo in da medsebojno sodelujejo.**



#### **Izpostavljene vsebine in aktivnosti horizontalnega ukrepa 1:**

- vzpostavitev mreže služb za podporo razvoju kmetijstva v Vipavski dolini; koordinacija med različnimi institucijami podpornega okolja in razvoj novih storitev glede na potrebe in izzive v sektorju,
- krepitev svetovalne dejavnosti; strokovno svetovanje in usmerjanje kmetijskih gospodarstev, individualno svetovanje prilagojeno potrebam posameznih kmetijskih gospodarstev; svetovanje pri uvajanju okolju prijaznih tehnologij in trajnostnih praks v kmetovanju; pomoč pri razvoju dopolnilnih dejavnosti in diverzifikaciji; svetovanje pri trženju, svetovanje glede možnosti sofinanciranja projektov z nacionalnimi in EU sredstvi,
- priprava strateških razvojnih projektov,
- redna strokovna izobraževanja za kmete in druge deležnike, specializirani programi usposabljanja za mlade prevzemnike kmetij, organizacija strokovnih ekskurzij in predstavitev dobrih praks,
- spremljanje učinkovitosti podpornih storitev in njihovo prilagajanje potrebam uporabnikov,
- sofinanciranje delovanja društev in izvedbe konkretnih vsebin, kot so izobraževanja, strokovne ekskurzije, promocijski dogodki in podobno.

#### **5.4.3. Horizontalni ukrep 2: Osveščanje lokalnega prebivalstva o pomenu lokalne pridelave hrane, promocija potrošnje lokalno pridelane hrane**

Ukrep je usmerjen v **konstantno krepitev zavesti o pomenu in prednostih lokalno pridelane hrane ter spodbujanje njene potrošnje med lokalnimi prebivalci**. Namen ukrepa je povečati delež lokalno pridelane hrane v prehrani prebivalcev ter s tem okrepiti ekonomsko stabilnost lokalnih kmetijskih gospodarstev in prispevati k večji prehranski varnosti širše regije in države. Z izbiro lokalnih pridelkov in izdelkov potrošniki neposredno podpirajo lokalne kmete in predelovalce, denar ostaja v lokalnem okolju in se ponovno investira v skupnost. To prispeva tudi k ohranjanju delovnih mest v kmetijstvu in s kmetijstvom povezanih dejavnostih.

Posebna pozornost bo namenjena izobraževanju in informiranju prebivalcev o številnih prednostih lokalno pridelane hrane. To vključuje ozaveščanje o višji hranilni vrednosti in boljšem okusu sveže, sezonsko pridelane hrane in pomenu krajših dobavnih verig, ki zmanjšujejo potrebo po konzervansih in znižujejo ogljični okoljski odtis.

Ukrep vključuje tudi informiranje o sezonski razpoložljivosti lokalnih pridelkov in načinih njihove priprave. S promocijo sezonskega prehranjevanja se spodbuja bolj trajnostne prehranske navade in zmanjšuje odvisnost od uvožene hrane.

Za doseganje trajnih učinkov ukrep predvideva kontinuirano izvajanje promocijskih in izobraževalnih aktivnosti, s posebnim poudarkom na vključevanju mladih generacij.

S krepitvijo povpraševanja po lokalno pridelani hrani ukrep prispeva k večji ekonomski stabilnosti kmetij, spodbuja razvoj lokalnih predelovalnih dejavnosti in krepí povezanost med podeželskim in urbanim prostorom v občini.

Aktivnosti promocije hrane in promocije kmetijstva morajo biti povezane, da si bodo potrošniki lahko ustvarili realno sliko o procesih pridelave in reje.

#### Izpostavljene vsebine in aktivnosti horizontalnega ukrepa 2:

- Organizacija tržnic lokalnih kmetijskih produktov in promocijskih dogodkov; organizacija rednih dogodkov za promocijo lokalne hrane, tržnice v okviru turističnih dogodkov ter posebni tematski dnevi v gostinskih obratih in javnih ustanovah s poudarkom na lokalnih sestavinah v okviru menijev.
- Izobraževalne aktivnosti za različne ciljne javnosti; priprava in distribucija izobraževalnih gradiv o pomenu lokalne pridelave hrane, promocijske brošure o prednostih lokalne hrane za zdravje ter redne objave v lokalnih medijih o vplivu nakupa lokalne hrane na razvoj skupnosti in gospodarstva.
- E-obveščanje potrošnikov o sezonski ponudbi lokalnih pridelkov.
- Promocija lokalne hrane v javnih ustanovah (npr. vrtec, šole); vzpostavitev celovitega programa izobraževanja o lokalni pridelavi in predelavi hrane v vzgojno-izobraževalnih ustanovah, ki vključuje praktične delavnice priprave jedi iz lokalnih sestavin za kuharje, obiske kmetij s strani vodij nabave, vzpostavitev šolskih vrtov, spodbujanje izvajanja kmetijskih krožkov, spodbujanje vključevanja vsebin o pomenu lokalne pridelave hrane v učne programe, s posebnim poudarkom na povezovanju z lokalnimi kmeti kot mentorji.

#### 5.4.4. Prednostna usmeritev 1: Izboljšanje infrastrukture in povečanje tržne usmerjenosti kmetijskih gospodarstev

**Cilj:** Zagotoviti potrebno infrastrukturo za povečanje produktivnosti kmetij, spodbujati dvig tržne proizvodnje in olajšati dostop do tržišč.

##### **Kazalnik 1 Naložbe v primarno kmetijsko proizvodnjo in v predelavo in trženje kmetijskih in živilskih proizvodov, naložbe v nekmetijske dejavnosti**

Cilj: Povečanje proračunskih sredstev za naložbe na letni ravni.

Izhodiščna vrednost 2024 v €	30.000
Pričakovana vrednost 2034 v €	50.000

##### **Kazalnik 2 Število izvedenih projektov spodbujanja sodelovanja in povezovanja kmetov v Vipavski dolini**

Cilj: Projektno sodelovanje in formalno ter neformalno povezovanje kmetijskih gospodarstev za skupne nastope na trgu.

Izhodiščna vrednost 2024	1
Pričakovana vrednost 2034	5

Izboljšanje infrastrukture za kmetijsko proizvodnjo in trženje ter spodbujanje dopolnilnih dejavnosti na kmetijah je ključnega pomena za trajnostni razvoj kmetijstva v občini in povečanje njegove konkurenčnosti. Javna podpora investicijam z EU, nacionalnimi in občinskimi sredstvi lahko znatno vpliva na učinkovitost kmetijske proizvodnje oz. produktivnosti dela pa tudi dobičkonosnosti kmetij.

Dejstvo je, da kmetijstvo v prihodnosti ne more več temeljiti le na večji produktivnosti, temveč na hkratni pametni uporabi virov, izboljšani odpornosti proti podnebnim spremembam in skrbi za okolje, in zato je potrebno spodbujati kmete tudi v investiranje v **tehnološke posodobitve** kmetij. Rezultati ankete so pokazali, da neustrezna kmetijska mehanizacija v določeni meri še vedno predstavlja ovire za ekonomsko upravičeno kmetovanje. Tehnološke posodobitve so tako nujne za izboljšanje

učinkovitosti proizvodnje, zmanjšanje stroškov, izboljšanje kakovosti pridelkov ob hkratnem upoštevanju varovanja okolja. Poleg posodobitve strojnega parka je potrebno **uvajanje digitalnih tehnologij v kmetijske procese in rešitev pametnega kmetijstva**, kot so: sistemi za precizno kmetovanje, digitalni sistemi za spremljanje pridelave in napovedovanje bolezni, avtomatizacija in robotizacija delovnih procesov, senzorske tehnologije za optimizacijo namakanja in gnojenja in digitalna orodja za načrtovanje in spremljanje pridelave. Živinorejske kmetije postajajo v tradicionalnem vaškem območju vse bolj prostorsko omejene, hkrati pa so zaradi svojih vplivov, vonjav in hrupa, v luči vse večje urbanizacije vas, manj sprejemljive. **Omogočanje širitve kmetij, tudi s preselitvijo izven naselij**, predstavlja pomemben razvojni korak za povečanje produktivnosti kmetij, dvig tržne proizvodnje in za dolgoročno vzdržnost kmetijske panoge. Preselitev kmetij iz strnjenih naselij zmanjšuje konflikte z lokalnim prebivalstvom zaradi hrupa, vonjav in prometa, hkrati pa omogoča celostno zasnovo gospodarskih poslopij za optimalno delovanje in razvoj dopolnilnih dejavnosti.

**Pomanjkanje kvalificirane delovne sile** neposredno vpliva na produktivnost kmetijskih gospodarstev. Brez zadostnega števila usposobljenih delavcev kmetije ne morejo v celoti izkoristiti svojih proizvodnih zmogljivosti, kar omejuje njihovo konkurenčnost na domačem in mednarodnem trgu, zato je potrebno spodbujati tudi **zaposlovanje na kmetijah**.

**Povezovanje kmetov** za skupne nastope na trgu je pomembno za doseganje ekonomije obsega in boljšega pogajalskega položaja. Povečuje skupno produktivnost in ekonomsko odpornost kmetij. Primer dobre prakse je sodelovanje občin in ponudnikov v okviru promocijske znamke prostora Vipavska dolina, ki ima potencial za nadgradnjo v **kolektivno znamko kakovosti** na področju pridelkov in izdelkov. **Zadružništvo in druge oblike kolektivnih organizacij oziroma oblik poslovnega sodelovanja** omogočajo kmetom, da združijo sredstva za skupne investicije, izmenjavo virov in optimizacijo prodaje. Izgradnja **skupnih hladilnih in skladiščnih kapacitet, zbirnih in distribucijskih centrov** bo izboljšala logistiko in s tem omogočila večjo dostopnost pridelkov in hitrejšo odzivanje na tržne spremembe. **S skupnim nastopom na trgu** si kmetje zagotovijo močnejšo pogajalsko pozicijo tako pri nabavi surovin kot pri prodaji končnih izdelkov, poleg tega pa lahko pod skupno blagovno znamko lažje vstopajo v večje prodajne sisteme in trgovske verige. Večji obseg proizvodnje in združene količine izdelkov kupcem zagotavljajo stabilno dobavo skozi vse leto, kar je posebej pomembno za večje odjemalce, kot so šole, vrtci in trgovske verige.

**Spodbujanje naložb v skupne predelovalne obrate** bo vplivalo na lažjo diverzifikacijo kmetijskih gospodarstev, saj to za kmete predstavlja bistveno nižje začetne investicijske stroške.

Spodbujanje **dopolnilnih dejavnosti** predstavlja pomembno priložnost za diverzifikacijo virov dohodka in zmanjšanje tveganj. Tako se povečuje dodana vrednost kmetij, zmanjšujejo negativni vplivi sezonskih nihanj v proizvodnji in krepi lokalna skupnost. To pomeni dodano vrednost za lokalno prebivalstvo, v nekaterih primerih tudi obogatitev turistične ponudbe. Kmetovalce je potrebno spodbujati in opremiti s primernimi znanji in veščinami in jim omogočiti dostop do naložb za izvajanje njihove dodatne dejavnosti.

V anketi so kmetje med ovirami za kmetovanje izpostavili veliko škodo, ki jo povzroča divjad in zveri. **Vlaganje v ukrepe za preprečevanje škode zaradi divjadi in zavarovanih prosto živečih živalskih vrst** je bistveno cenejše kot sanacija že nastale škode, pri čemer učinkoviti preventivni ukrepi, kot so električne ograje in druge odvrčalne metode, dolgoročno zmanjšujejo stroške in izgube pridelka ter varujejo pašno živino pred napadi velikih zveri. Kmetje z zaščito svojih posevkov, nasadov in živali (predvsem drobnice in goveda na paši) zagotavljajo stabilnejši in predvidljivejši pridelek ter varnejšo rejo živali, kar jim omogoča zanesljivejše izpolnjevanje pogodbenih obveznosti do kupcev in ohranjanje tržnih pozicij. Naložbe v preprečevanje škode imajo tudi pozitiven učinek na odnose med kmeti in lovci ter prispevajo k bolj trajnostnemu sobivanju kmetijstva, živinoreje in prostoživečih živali.

Z vidika zavarovalnic so kmetije z ustrezno preventivno zaščito pred divjadjo manj tvegane, kar se lahko odraža v ugodnejših zavarovalnih premijah, še posebej pri zavarovanju živine na paši.

Akvakultura oziroma gojenje vodnih organizmov za prehrano ljudi je priložnost tudi za kmetije, ki imajo naravne danosti (kakovosten in zadosten vodni vir), da si s to dejavnostjo izboljšajo finančno stanje na kmetiji.

#### 5.4.4.1. Ukrep 1.1: Naložbe v posodobitev ter širitev kmetij

Naložbe v posodobitev ter širitev kmetij
<p>Ukrep je namenjen modernizaciji in povečanju konkurenčnosti kmetijskih gospodarstev v občini preko <b>podpore naložbam povezanih s primarno kmetijsko proizvodnjo</b>.</p> <p>Osredotoča se na sofinanciranje investicij z EU, nacionalnimi ali občinskimi sredstvi, ki izboljšujejo produktivnost, trajnost in prilagodljivost kmetijske proizvodnje. V okvir ukrepa sodijo naložbe v primarno kmetijsko proizvodnjo, v tehnološke posodobitve, v širitev kmetij (tudi preselitev izven vasi) v zasebne namakalne sisteme, v preprečevanje škode zaradi divjih živali, v digitalizacijo kmetijskih procesov in naložbe pametnega kmetovanja.</p>
IZPOSTAVLJENE VSEBINE UKREPA
<p><b>Naložbe v osnovno kmetijsko infrastrukturo:</b></p> <ul style="list-style-type: none"><li>– Postavitev zaščitnih prostorov - rastlinjakov</li><li>– Obnova trajnih nasadov, ureditev protitočne zaščite in zaščite proti pozebi,</li><li>– Postavitev električnih ograj za zaščito pred divjadjo in zvermi</li><li>– Izgradnja ali posodobitev skladiščnih kapacitet</li><li>– Naložbe v zasebne namakalne sisteme</li></ul> <p><b>Digitalizacija kmetijstva in naložbe v tehnologije pametnega kmetovanja</b></p> <ul style="list-style-type: none"><li>– Nakup sodobne kmetijske mehanizacije z elementi pametnega kmetovanja</li><li>– Uvedba sistemov za precizno kmetijstvo</li><li>– Robotizacija delovnih procesov</li><li>– Digitalni sistemi za spremljanje in načrtovanje proizvodnje</li></ul> <p><b>Naložbe v infrastrukturo, ki prispevajo k dobrobiti živali</b></p> <p><b>Razvoj energetske učinkovitosti na kmetijah:</b></p> <ul style="list-style-type: none"><li>– Optimizacija porabe energije v proizvodnji</li></ul> <p><b>Podpora širitvam kmetijskih gospodarstev (za osnovno, pa tudi dopolnilno dejavnost), tudi s preselitvijo izven vasi z izdelavo OPPN za posameznega investitorja</b></p> <p><b>Naložbe v zasebne namakalne sisteme</b></p> <p><b>Spodbujanje zaposlovanja na kmetiji</b></p>

#### 5.4.4.2. Ukrep 1.2: Razvoj dopolnilnih dejavnosti na kmetijah

Razvoj dopolnilnih dejavnosti na kmetijah
<p>Ukrep je zasnovan za povečanje ekonomske stabilnosti in konkurenčnosti kmetij v občini preko diverzifikacije dohodkovnih virov. Usmerjen je v <b>podporo razvoju različnih dopolnilnih dejavnosti</b>, ki omogočajo boljši izkoristek razpoložljivih virov kmetije, dodajajo vrednost osnovni kmetijski proizvodnji in ustvarjajo nova delovna mesta na podeželju.</p>
IZPOSTAVLJENE VSEBINE UKREPA
<p><b>Naložbe v razvoj dopolnilnih dejavnosti:</b></p> <ul style="list-style-type: none"><li>– Ureditev prostorov za predelavo in prodajo</li><li>– Nakup tehnološke opreme za predelavo</li><li>– Ureditev turističnih kapacitet na kmetijah</li></ul>

- Vzpostavitev degustacijskih prostorov
- Nabava opreme za storitvene dejavnosti

#### 5.4.4.3. Ukrep 1.3: Spodbujanje povezovanja kmetov za skupne nastope na trgu in kolektivne naložbe

##### Spodbujanje povezovanja kmetov za skupne nastope na trgu in kolektivne naložbe

Ukrep je namenjen krepitvi tržne moči in konkurenčnosti kmetijskih gospodarstev preko **spodbujanja različnih oblik povezovanja in skupnega delovanja**. Osredotoča se na razvoj zadružništva, organizacij proizvajalcev in drugih formalnih in neformalnih oblik poslovnega sodelovanja, ki omogočajo učinkovitejši nastop na trgu in racionalnejšo rabo virov.

Posebna pozornost je namenjena spodbujanju **kolektivnih naložb** v skupno infrastrukturo, kot so predelovalni in skladiščni objekti, hladilnice, specializirana oprema in logistični sistemi. Take naložbe presegajo zmožnosti posameznih kmetij, so pa ključne za konkurenčno trženje in stabilnejši dohodkovni položaj. Ukrep podpira tudi **nadgradnjo promocijske znamke prostora Vipavska dolina** v kolektivno znamko kakovosti za produkte in ureditev tržnice v Vipavi.

##### IZPOSTAVLJENE VSEBINE UKREPA

**Priprava in izvedba investicij v skupno infrastrukturo**, ki vključuje izgradnjo skupnih, tudi ekoloških, predelovalnih obratov, sodobnega zbirno-distribucijskega centra z ustreznimi hladilniškimi in skladiščnimi kapacitetami, ter nabavo specializirane opreme za pripravo pridelkov za trg (sortirnice, pakirnice, transportna sredstva).

**Povezovanje v okviru zadruga**; zadružni sistem omogoča kmetom združevanje količin pridelkov in skupen nastop na trgu, s čimer dosegajo boljše prodajne pogoje in višje odkupne cene. Skupna nabava repromateriala, kot so semena, gnojila in fitofarmacevtska sredstva, prinaša nižje nabavne cene in boljše pogoje plačila, kar izboljšuje ekonomiko kmetovanja. Zelo pomembna prednost zadružnega sistema je tudi medsebojna izmenjava znanj in izkušenj med člani ter možnost skupnega nastopanja pri pridobivanju evropskih sredstev za razvoj kmetijstva.

**Vzpostavitev strojnih krožkov**; sodelovanje kmetov v strojnih krožkih omogoča optimalno izkoriščenost drage kmetijske mehanizacije, saj si kmetje delijo stroške nakupa in vzdrževanja strojev, hkrati pa lahko z medsebojno pomočjo učinkoviteje izvedejo sezonska dela in si zagotovijo dostop do sodobnejše tehnologije, ki je posameznim kmetijam finančno nedostopna. Strojni krožki dodatno krepijo medsebojno sodelovanje in prenos znanja med kmeti, kar povečuje konkurenčnost vključenih kmetij.

**Spodbujanje vključevanja v sheme kakovosti** (<https://www.gov.si teme/sheme-kakovosti-in-zasciteni-kmetijski-pridelki-in-zivila/>); vključevanje v nacionalne oz. EU sheme kakovosti kmetom omogoča višjo dodano vrednost njihovih pridelkov in izdelkov ter boljše prepoznavnost na trgu, saj potrošniki vse bolj cenijo in iščejo certificirane, lokalno pridelane proizvode preverjene kakovosti. Z vključitvijo v sheme kakovosti kmetje pridobijo tudi možnost sodelovanja v skupnih promocijskih aktivnostih na nacionalni ravni ter lažji dostop do javnih naročil in trgovskih verig, ki dajejo prednost certificiranim proizvodom, obenem pa sistem rednih kontrol zagotavlja stalen nadzor nad kakovostjo, kar krepi zaupanje kupcev in omogoča doseganje višjih prodajnih cen.

**Oblikovanje in uveljavitev kolektivne znamke kakovosti Vipavska dolina**; nadgradnja promocijske znamke prostora Vipavska dolina v kolektivno znamko kakovosti bo potrošnikom zagotovila jamstvo standardov kakovosti, saj bo vsak proizvod s to oznako moral izpolnjevati natančno določene kriterije. Obstoječa promocijska znamka gradi predvsem prepoznavnost območja znamke prostora Vipavska dolina, kolektivna znamka kakovosti bo



potrošnikom prinesla dodatno zagotovilo o kakovosti izdelka, njegovem poreklu in načinu pridelave oziroma predelave.

#### 5.4.4.4. Ukrep 1.4: Spodbujanje partnerskih oblik kmetovanja

##### Spodbujanje partnerskih oblik kmetovanja

Ukrep je usmerjen v **vzpostavljanje in krepitev neposrednih povezav med pridelovalci in končnimi porabniki kmetijskih pridelkov**. Namen ukrepa je izboljšati ekonomski položaj kmetov preko zagotavljanja stabilnega odkupa po poštenih cenah ter hkrati končnim porabnikom omogočiti dostop do kakovostne lokalne hrane.

Pretežni del kmetov je v anketi izpostavilo, da večino svojih pridelkov prodajo neposredno na kmetiji. Prednost take prodaje je v tem, da kmetom omogoča prodajo po višji ceni, saj izločijo vse posrednike in stroške transporta, hkrati pa jim omogoča neposredno komunikacijo s kupci, preko katere gradijo zaupanje in zvestobo. Tako lahko tudi hitreje prilagajajo svojo ponudbo glede na želje kupcev in sezonsko razpoložljivost pridelkov in se dogovarjajo za partnerske oblike kmetovanja in odkupa.

Osrednji poudarek ukrepa je na **razvoju različnih modelov partnerskega kmetovanja**. To vključuje neposredno povezovanje kmetov s posameznimi **gospodinjstvi** preko sistema naročniških košaric ali programov redne dostave sezonskih pridelkov, kjer se pridelovalec in porabnik dogovorita za dolgoročno sodelovanje. Takšen pristop kmetom zagotavlja predvidljiv prihodek in jim omogoča načrtovanje proizvodnje, potrošnikom pa zagotavlja redni dostop do svežih lokalnih pridelkov.

Pomemben segment ukrepa predstavlja tudi spodbujanje partnerstev z **javnimi zavodi** v bližini, predvsem s šolami, vrtcem, domom za starejše in bolnišnico in s **sektorjem HoReCa** (hoteli, restavracije, catering). V tem okviru se razvijajo stabilna pogodbeni razmerja za dobavo lokalno pridelane hrane, pri čemer se posebna pozornost namenja usklajevanju proizvodnje s potrebami kuhinj ter zagotavljanju ustreznih količin in kakovosti pridelkov.

Ukrep podpira tudi vzpostavljanje dolgoročnih poslovnih povezav z **živilsko-predelovalno** industrijo v regiji in s **trgovskimi verigami** s sklepanjem večletnih pogodb o sodelovanju, ki vključujejo dogovor o obsegu in dinamiki dobav ter zagotavljajo stabilne odkupne cene. Na strani kmetijskega sektorja lahko kot partner nastopa tudi zadruga ali katera druga formalna oblika povezanih kmetijskih gospodarstev.

##### IZPOSTAVLJENE VSEBINE UKREPA

**Pomoč javnim zavodom za naročanje lokalnih živil v okviru določil zakona o javnih naročilih;** priprava in izvedba programa za vključevanje javnih zavodov v sistem lokalne oskrbe, ki obsega analizo potreb javnih kuhinj, analizo ponudbe, vzpostavitev partnerskega sistema kmetovanja in učinkovitega sistema naročanja in dobav.

**Spodbujanje povezovanja kmetijskih gospodarstev s sektorjem HoReCa;** sodelovanje med kmeti in sektorjem HoReCa omogoča vzpostavitev stabilnih dobavnih verig lokalno pridelane hrane, kar zagotavlja gostincem zanesljivo oskrbo s svežimi in kakovostnimi surovinami, kmetom pa stabilno prodajo po dogovorjenih cenah. Takšno sodelovanje spodbuja razvoj lokalne gastronomije in kulinaričnega turizma, saj lahko gostinci s pomočjo lokalnih dobaviteljev razvijajo edinstvene jedi in zgodbe, temelječe na tradicionalnih receptih in lokalnih surovinah. Neposredno sodelovanje med kmeti in HoReCa sektorjem tudi skrajšuje dobavne verige, zmanjšuje ogljični odtis transporta in omogoča gostincem boljše razumevanje sezonskosti ter načinov pridelave, kar lahko uporabijo kot dodano vrednost pri trženju svoje ponudbe.

**Oblikovanje poslovnih modelov za sodelovanje z živilsko predelovalno industrijo;** kmetovanje za potrebe lokalne živilsko predelovalne industrije omogoča dolgoročno načrtovanje proizvodnje in razvoj specializirane pridelave, ki je prilagojena tehnološkim zahtevam predelovalnih obratov, kar vodi v večjo učinkovitost celotne verige. Ta pristop zagotavlja kmetom stabilno prodajo po vnaprej dogovorjenih pogojih in cenah ter jim omogoča dolgoročno načrtovanje investicij v tehnologijo in znanje, potrebno za doseganje zahtevanih standardov kakovosti. Povezovanje s predelovalno industrijo spodbuja tudi razvoj novih, tržno zanimivih kultur in proizvodnih praks, ki lahko pomembno izboljšajo dohodkovni položaj kmetij, hkrati pa krepi konkurenčnost lokalnih živilsko-predelovalnih podjetij z zagotavljanjem kakovostnih surovin iz bližnjega okolja.

**Oblikovanje poslovnih modelov za sodelovanje z lokalnimi trgovci**

#### 5.4.4.5. Ukrep 1.5: Razvoj ribogojstva in sladkovodne akvakulture

##### Razvoj ribogojstva in sladkovodne akvakulture

Tako kmetijstvo kot ribogojstvo sta primarni dejavnosti, uvrščeni med **panoge proizvodnje hrane**, zato je smiselno, da strategija razvoja kmetijstva vključuje tudi ribogojstvo. Ukrep predvideva sistematičen razvoj trajnostnega ribogojstva in sladkovodne akvakulture s ciljem zagotavljanja lokalne preskrbe s kakovostno ribo, saj povpraševanje po domači kakovostni slovenski ribi raste, tudi v gostinskem sektorju.

##### IZPOSTAVLJENE VSEBINE UKREPA

**Naložbe v vzpostavitev obrata za gojenje rib za prehrano ljudi**

**Naložbe v vzpostavitev obrata za gojenje alg**

#### 5.4.5. Prednostna usmeritev 2: Trajnostno kmetovanje in upravljanje z gozdovi

**Cilj:** Spodbujanje kmetovanja in upravljanja z gozdom, zlasti praks, ki so okolju prijazne in vključujejo varovanje biotske pestrosti ter ohranjanje in izboljšanje kakovosti tal in vode.

##### Kazalnik 1 Število kmetijskih gospodarstev, ki kmetujejo na ekološki način

(certificirana proizvodnja)

**Cilj:** povečanje števila certificiranih ekoloških kmetij za 30 %.

Izhodiščna vrednost 2022

21

Pričakovana vrednost 2034

27

##### Kazalnik 2 Število izvedenih projektov spodbujanja preprečevanja opuščanja kmetovanja

**Cilj:** Na naravi prijazen način obdelana predhodno zaraščena oz. opuščena kmetijska zemljišča.

Izhodiščna vrednost 2024

0

Pričakovana vrednost 2034

5

**Kazalnik 3 Število m gozdnih prometnic v občini**

**Cilj:** Izboljšati gozdno infrastrukturo z gozdnimi prometnicami za potrebe učinkovitega gospodarjenja z gozdovi.

Izhodiščna vrednost 2024	84.906 (gozdne ceste), 6.749 (protipožarne preseke)
Pričakovana vrednost 2034	86.906 (gozdne ceste), 8.247 (protipožarne preseke)

Spodbujanje kmetovanja, ki temelji na okolju prijaznih praksah, varovanju biotske pestrosti, ohranjanju kakovosti tal in vode ter zmanjševanju emisij toplogrednih plinov, je danes nujna razvojna usmeritev. Dvig števila certificiranih ekoloških kmetij je pomemben korak k zmanjšanju negativnih vplivov tradicionalnih kmetijskih praks na okolje. **Naravi prijazno kmetovanje** (*biodinamično, ekološko, permakulturno, regenerativno in integrirano*) pripomore k ohranjanju naravnih virov, izboljšanju kakovosti tal, zmanjšanju erozije ter ohranjanju vodnih virov. Poleg okoljskega vidika imajo taki načini kmetovanja tudi pozitiven ekonomski doprinos, saj dajejo kmetijskim pridelkom in izdelkom **višjo dodano vrednost**. Občina lahko z različnimi ukrepi spodbuja ekološko in ostale oblike sonaravnega kmetovanja in vpliva na tržno dostopnost ekoloških pridelkov. Na območju občine povpraševanje znatno presega ponudbo ekoloških pridelkov in izdelkov s kmetij.

Pomemben dejavnik pri zagotavljanju trajnostnega kmetovanja je **preprečevanje zaraščanja kmetijskih površin**. Kmetijska zemljišča so nenadomestljiv vir za zagotavljanje prehranske varnosti prebivalstva zato jih je potrebno varovati, ohranяти in izboljševati proizvodni potencial. **Zarastle površine niso le neproduktivne, temveč tudi ogrožajo biotsko pestrost** ter zmanjšujejo možnosti za ohranjanje kulturne krajine. Spodbujanje obdelave teh površin in **širjenje obdelovalnih površin**, tudi s krčenjem gozda, kjer je to dopustno, povečuje kmetijsko proizvodnjo in omogoča večjo diverzifikacijo kmetijskih praks. Takšni ukrepi omogočajo tudi trajnostno ohranjanje podeželja in kmetijske kulturne krajine in zaposlenost v kmetijstvu.

**Primerna zemljišča** so osnova kmetijskega delovanja. Vse večji problem postajajo zapuščena zemljišča, ki jih lastniki prenehajo obdelovati iz različnih razlogov, hkrati pa tisti, ki želijo obdelovati zemljišča, težko pridejo do njih. Da bi se ustavilo zapuščanje zemljišč in hkrati omogočilo dostop do njih tistim, ki želijo razvijati kmetijsko dejavnost, je smotno **spodbuditi prodajo ali oddajo kmetijskih zemljišč, ki niso v uporabi**. Razdrobljenost kmetijskih zemljišč ostaja izziv, saj zvišuje stroške obdelave. Zato je potrebno podpreti njihovo **združevanje v večje parcele** za učinkovitejše kmetovanje.

Vse večji problem postajajo ostareli kmetovalci, za katere je bojazen, da bi z njihovo upokojitvijo tudi ugasnila njihova kmetijska dejavnost. Izboljšanje starostne strukture nosilcev kmetijskih gospodarstev in prenos kmetij na mlade prevzemnike je ključnega pomena za nadaljevanje kmetijske dejavnosti in s tem trajnost kmetovanja. **Mladi prevzemniki so gonilna sila razvoja lokalnega kmetijstva**. So bolj odprti za novosti, bolj nagnjeni k sprejemanju trajnostnih metod kmetovanja ter digitalnih tehnologij, zato lahko pripomorejo k hitrejšem in učinkovitejšem razvoju lokalnega kmetijstva in izboljšanju prehranske varnosti območja. Izjemna je tudi njihova vloga pri ohranjanju poseljenosti podeželja.

**Trajnostno upravljanje z gozdom** predstavlja pomemben steber okoljske, gospodarske in družbene stabilnosti. Gozdovi so nepogrešljivi kot naravni ponor CO<sub>2</sub>, regulator vodnega režima in varuh biotske raznovrstnosti. Njihova ekonomska vrednost se odraža v lesni industriji, delovnih mestih in gozdnih proizvodih, medtem ko družbeni pomen zajema rekreacijo, turizem in kulturno dediščino. Izzivi, kot so podnebne spremembe, pojav škodljivcev, požarna nevarnost in usklajevanje različnih interesov, zahtevajo premišljeno gospodarjenje, saj napačne odločitve lahko povzročijo dolgotrajno

škodo. Gozd predstavlja bogastvo in je ključen za prehod v nizkoogljično družbo, obnova gozdov pa je dolgotrajen in finančno zahteven proces.

#### 5.4.5.1. Ukrep 2.1: Spodbujanje naravi prijaznega kmetovanja

Spodbujanje naravi prijaznega kmetovanja
Ukrep predstavlja celovit pristop k preobrazbi kmetijskih praks v smeri večje trajnosti in okoljske odgovornosti. Osnovno poslanstvo ukrepa je <b>spodbujanje kmetov k naravi prijaznemu kmetovanju in certificiranju proizvodnje</b> (ekološka pridelava, predelava, integrirana pridelava, pridelava v okviru nacionalne sheme Izbrana kakovost). Končni cilj ukrepa je vzpostavitev ekonomsko vzdržnega in okoljsko odgovornega kmetijstva, ki zagotavlja kakovostno hrano ob minimalnih negativnih vplivih na okolje.
IZPOSTAVLJENE VSEBINE UKREPA
<b>Oblikovanje in izvedba programa usposabljanj za kmete</b> , ki vključuje praktične delavnice o metodah ekološke pridelave, biodinamičnem kmetovanju, permakulturi in drugih trajnostnih praksah, s poudarkom na prilagajanju na lokalne razmere in podnebne spremembe, vključno z organizacijo strokovnih ekskurzij k uspešnim ekološkim kmetom. <b>Vzpostavljanje ekoregije</b> vključuje spodbude za preusmeritev v ekološko kmetovanje, povezovanje ekoloških kmetovalcev, vzpostavitev skupne tržne znamke ter razvoj kratkih dobavnih verig.

#### 5.4.5.2. Ukrep 2.2: Preprečevanje zaraščanja kmetijskih zemljišč ter večanje obdelovalnih površin na posamezno kmetijsko gospodarstvo

Preprečevanje zaraščanja kmetijskih zemljišč ter večanje obdelovalnih površin na posamezno kmetijsko gospodarstvo
V okviru ukrepa se bo preprečevalo degradacijo kmetijskih površin zaradi zaraščanja, spodbujalo njihovo ponovno obdelavo ter <b>povečalo obseg produktivnih površin</b> , tudi s krčenjem gozda. Osrednji poudarek ukrepa je na <b>preprečevanju zaraščanja kmetijskih površin</b> , ki predstavlja pomemben izziv za ohranjanje produktivnega kmetijskega prostora. To vključuje identifikacijo ogroženih območij, vzpostavitev sistema spremljanja stanja ter izvajanje pravočasnih ukrepov za preprečevanje zaraščanja. Dolgoročni interes skupnosti narekuje tudi <b>premišljeno prostorsko načrtovanje</b> , ki priznava izjemen pomen najboljših kmetijskih zemljišč in išče razvojne priložnosti prvenstveno na manj produktivnih območjih.
IZPOSTAVLJENE VSEBINE UKREPA
<b>Izvedba komasacij kmetijskih zemljišč</b> na prednostnih območjih, vključno s pripravo komasacijskih načrtov, urejanjem lastniških razmerij, združevanjem razdrobljenih parcel ter pravično razdelitvijo zemljišč, s ciljem oblikovanja večjih in bolj funkcionalnih obdelovalnih površin, ki omogočajo učinkovitejšo kmetijsko proizvodnjo. <b>Načrtovanje in izvedba agromelioracijskih del</b> na zaraščenih in novo pridobljenih površinah, ki obsega odstranjevanje zarasti, ravnanje terena, izboljšanje rodovitnosti tal, ureditev odvodnjavanja, namakanja ter druge ukrepe za izboljšanje pridelovalnih pogojev, upoštevajoč specifične potrebe različnih kmetijskih panog. <b>Izgradnja in posodobitev mreže dostopnih poti do kmetijskih zemljišč</b> , vključno z načrtovanjem optimalne postavitve poti, pripravo projektne dokumentacije, izvedbo gradbenih del ter ureditvijo potrebne infrastrukture (odvodnjavanje, izogibališča, obračališča), s poudarkom na zagotavljanju celoletne dostopnosti za kmetijsko mehanizacijo. <b>Vzpostavitev sistema za identifikacijo in monitoring zaraščajočih se površin</b> , ki vključuje redno spremljanje stanja s pomočjo digitalnih orodij (satelitski posnetki, droni), terenskih ogledov

ter sodelovanja z lokalnimi kmeti in lastniki zemljišč, skupaj z izdelavo interaktivnega zemljevida in podatkovne baze zaraščenih in ogroženih površin.

#### Krčenje gozdnih površin

### 5.4.5.3. Ukrep 2.3: Spodbujanje specializacije kmetijske dejavnosti in širitev kmetij

#### Spodbujanje specializacije kmetijske dejavnosti in širitev kmetij

Ukrep podpira **specializacijo v tiste kmetijske panoge, ki imajo na območju najboljše naravne pogoje in tržni potencial**. To v rastlinski pridelavi vključuje predvsem sadjarstvo, oljkarstvo, zelenjadarstvo, vinogradništvo, v živinorejski pa rejo goveda, drobnice, prašičerejo in prirejo mleka, pa tudi čebelarstvo.

**Prednosti specializacije** se kažejo v boljši izrabi proizvodnih virov, večji produktivnosti dela, nižjih stroških na enoto proizvoda in običajno višji kakovosti pridelkov ali proizvodov. Specializirane kmetije so tudi bolj konkurenčne in lažje sledijo tehnološkemu napredku v izbrani proizvodni usmeritvi. Pri specializaciji rastlinske pridelave je ključnega pomena zagotavljanje zadostnih kmetijskih površin za izvajanje ustreznega kolobarja. Ta je nujen za ohranjanje rodovitnosti tal, preprečevanje širjenja bolezni in škodljivcev ter zagotavljanje stabilnih pridelkov. Zato se v okviru ukrepa posebna pozornost namenja tudi povezovanju kmetov pri zagotavljanju potrebnih površin in načrtovanju skupnega kolobarja. **Odločitev za specializacijo in večanje kmetijske proizvodnje** je bistveno lažja za kmeta, ko ima zagotovljen odkup pridelkov, saj to zmanjšuje tržno tveganje in omogoča bolj predvidljivo finančno načrtovanje. **Zagotovljen odkup**, ki je verjetnejši v primerih članstva v zadrugi oz. drugih skupinah ali organizacijah povezanih proizvajalcev ali v primeru drugih oblik partnerskega kmetovanja, predstavlja stabilno ekonomsko osnovo, ki kmetu omogoča, da se osredotoči na izboljšanje kakovosti in količine pridelka v svoji specializirani panogi, namesto da bi moral razpršiti proizvodne zmogljivosti zaradi negotovosti prodaje. Pomemben dejavnik pri specializaciji je **možnost namakanja**, še posebej pri pridelavi vrtnin in drugih kultur z večjimi potrebami po vodi. Spodbujanje **postavljanja rastlinjakov** omogoča celoletno pridelavo vrtnin in drugih kultur neodvisno od vremenskih razmer, pri čemer sodobna oprema za nadzor mikroklima, namakanja in gnojenja zagotavlja optimalne pogoje za rast. Sodobni pristopi v specializirani pridelavi v rastlinjakih vključujejo tudi okoljski vidik s poudarkom na energetske učinkovitosti in trajnostni rabi vode.

**Čebelarstvo** je pomembna kmetijska (živinorejska) panoga, ki zaradi svojega poslanstva zasluži posebno pozornost. Čebele so ključne za obstoj človeštva, saj so ključni opraševalci, in kot take nepogrešljive za prehransko varnost in biotsko raznovrstnost. Čebelji pridelki (med, cvetni prah, vosek, propolis, matični mleček in čebelji strup) služijo kot kakovostna hrana, naravna pomoč pri krepitvi zdravja ter dragocena surovina za živilsko in kozmetično industrijo. Zaradi zmanjševanja populacij opraševalcev zaradi podnebnih sprememb, pesticidov in izgube habitatov je ozaveščanje javnosti in **podpora čebelarjem esencialnega pomena za pridelavo hrane**. Čebelarstvo zahteva specifična znanja, veščine in opremo, kar ga uvršča med specializirane kmetijske panoge. Specializacija omogoča razvoj visokokakovostnih izdelkov z višjo dodano vrednostjo (različne vrste medu, cvetni prah, propolis, matični mleček), kar povečuje dohodkovni potencial kmetij. Spodbujanje čebelarstva prinaša tako ekonomske koristi kmetijam (kot primarna ali dopolnilna dejavnost) kot tudi ekološke koristi celotnemu kmetijskemu sistemu v regiji.

#### IZPOSTAVLJENE VSEBINE UKREPA

**Strokovno specialistično svetovanje kmetom z usmeritvami za specializacijo dejavnosti**  
**Spodbude za pripravo poslovnih načrtov kmetij, ki se odločajo za specializacijo; za lažjo odločitev, da kmetije strokovno in premišljeno pristopijo k procesu specializacije.**



### **Spodbude za obnovo in postavitev rastlinjakov**

**Spodbujanje čebelarstva:** investicijska podpora čebelarjem, organizacija specializiranih tečajev za začetnike in napredne čebelarje, delavnice o ekološkem čebelarjenju, podpore za trženjske aktivnosti, spodbujanje vključevanja čebelarstva v turistično ponudbo, spodbujanje raziskav, okoljske aktivnosti: vzpostavitev medovitih pasov ob kmetijskih površinah, sajenje medovitih dreves in grmovnic na javnih površinah, ozaveščanje javnosti o pomenu čebel za biodiverzitetu in kmetijsko pridelavo.

#### **5.4.5.4. Ukrep 2.4: Podpora prevzemnikom kmetij**

##### **Podpora prevzemnikom kmetij**

Ukrep se osredotoča na olajšanje prevzema kmetijskih gospodarstev, tako za mlade prevzemnike znotraj družinskih kmetij kot tudi za vse druge zainteresirane posameznike, ki želijo začeti svojo kmetijsko dejavnost. **Ta ukrep je ključnega pomena za zagotavljanje trajnosti kmetovanja**, saj spodbuja prehod kmetij od starejših generacij na mlajše prevzemnike ter omogoča lažji začetek kmetovanja tudi tistim, ki še nimajo lastne kmetije, a so motivirani za vključitev v kmetijsko proizvodnjo. Prevzemniki prispevajo k ohranjanju življenja na podeželju, ustvarjanju delovnih mest in ohranjanju tradicij, kar zmanjšuje izseljevanje in izboljšuje demografsko sliko na podeželju. Zaradi pomembne vloge, ki jo imajo mladi pri ohranjanju in razvoju kmetijstva, jim je potrebno prisluhniti in oblikovati take spodbudne ukrepe, ki jih ne bodo odvrčali od kmetovanja, temveč bodo neposredno vplivali na dvig kakovosti življenja na kmetiji.

##### **IZPOSTAVLJENE VSEBINE UKREPA**

**Pomoč mladim pri prevzemu obstoječih kmetij, dodatne spodbude za mlade prevzemnike pri naložbah**

**Pomoč za novonastale kmetije**, ki želijo začeti z rastlinsko pridelavo ali rejo živali, vendar še nimajo lastnega kmetijskega gospodarstva.

**Pomoč pri dostopu do kmetijskih zemljišč:** spodbujanje lažjega dostopa do kmetijskih zemljišč za mlade prevzemnike ter pomoč pri iskanju možnosti za najem ali nakup zemljišč.

**Aktivnosti za dvig kakovosti življenja na kmetiji;** aktivnosti vezane na zagotavljanje socialne varnosti in zdravja.

#### **5.4.5.5. Ukrep 2.5: Trajnostno gospodarjenje z gozdovi**

##### **Trajnostno gospodarjenje z gozdovi**

Ukrep je zasnovan za sistematično izboljšanje gospodarjenja z gozdovi in zajema več ključnih aktivnosti. Na področju infrastrukture podpira vzdrževanje in gradnjo gozdnih prometnic, ki omogočajo optimalen dostop za gospodarjenje in protipožarno varnost, ob spoštovanju omejitev, ki izhajajo iz vidika drugih funkcij gozdov. Pomemben del predstavlja sofinanciranje ureditve in vzdrževanja gozdnih presek, protipožarnih stez in zidov, ki služijo tako gospodarjenju kot preventivni zaščiti pred požari in drugimi naravnimi nesrečami. Ravno tako je pomembno vzdrževanje gozdnih vlak s ciljem zmanjšanja erozijskih pojavov v gozdu.

V okviru gojenja in varstva gozdov ukrep podpira obnovo gozda s saditvijo odpornejših drevesnih vrst, nego mladega gozda ter sanacijo poškodovanih gozdnih sestojev. Posebna pozornost je namenjena ukrepom za krepitev biotske pestrosti, kot so ohranjanje habitatnih dreves in vzdrževanje gozdnih jas.

Za povečanje učinkovitosti in varnosti pri delu ukrep sofinancira nakup sodobne gozdarske mehanizacije in opreme, ki zmanjšuje negativne vplive na gozdna tla. Spodbuja se tudi

digitalizacija gospodarjenja z uporabo sodobnih tehnologij za načrtovanje in spremljanje del v gozdu.

#### IZPOSTAVLJENE VSEBINE UKREPA

**Gradnja in vzdrževanje gozdnih prometnic;** podpora za izgradnjo in vzdrževanje gozdnih prometnic, ki omogočajo optimalen dostop za gospodarjenje z gozdovi in zagotavljajo protipožarno varnost.

**Vzdrževanje gozdnih presek in protipožarnih stez:** sofinanciranje ureditev gozdnih presek, protipožarnih stez in zidov, ki služijo tako gospodarjenju kot zaščiti pred požari in drugimi naravnimi nesrečami.

**Vzdrževanje gozdnih vlak** za preprečevanje erozije: podpora pri vzdrževanju gozdnih vlak za zmanjšanje erozijskih pojavov v gozdovih, kar prispeva k ohranjanju talne stabilnosti.

**Obnova gozda z odpornimi drevesnimi vrstami:** podpora sajenju drevesnih vrst, ki so odporne na podnebne spremembe ter zagotavljanje biotske pestrosti z mešanimi sestoji dreves.

**Negovanje mladega gozda in sanacija poškodovanih gozdnih sestojev:** spodbujanje pravilnega vzdrževanja mladih gozdov ter sanacije gozdov, ki so bili poškodovani zaradi naravnih nesreč ali podnebnih sprememb.

**Nakup sodobne gozdarske mehanizacije** in opreme: podpora pri nakupu opreme, ki zmanjša negativne vplive na gozdna tla in povečuje učinkovitost pri gozdarskih delih.

**Spodbujanje lastnikov gozdov k certifikacija gozdov po PEFC,** ki je globalni sistem certificiranja gozdov, ki spodbuja trajnostno gospodarjenje z gozdom, zagotavlja ekološke, socialne in gospodarske koristi ter izboljšuje odgovornost in transparentnost pri upravljanju gozdov.

**Vzpostavljane gozdnih učnih poti**

### 5.4.6. Prednostna usmeritev 3: Prilagajanje podnebnim spremembam

**Cilj:** Razviti močan kmetijski sektor, ki bo prilagojen na vplive podnebnih sprememb ter bo sposoben kljubovati ekstremnim vremenskim pojavom, kot so npr. suše, poplave, toča, zmrzal.

#### Kazalnik 1 Namakalne kmetijske površine v ha

Cilj: povečanje namakalnih površin v občini.

Izhodiščna vrednost 2024	0 ha
Pričakovana vrednost 2034	470 ha

#### Kazalnik 2 Število izvedenih projektov spodbujanja prilagajanja kmetijstva podnebnim spremembam

Cilj: Izvajanje pilotnih projektov, ki bodo prispevali k prilagajanju kmetijskih praks na podnebne spremembe.

Izhodiščna vrednost 2024	0
Pričakovana vrednost 2034	5

Prilagajanje kmetijstva na podnebne spremembe postaja vse pomembnejše, saj se podnebne razmere spreminjajo in vplivajo na pridelavo, oskrbo z vodo, zdravje tal in biotsko raznovrstnost. Projekcije na podlagi analitičnih podatkov kažejo, da bodo povprečne temperature zraka iz leta v leto naraščale. Podnebne spremembe že sedaj vplivajo na kmetijsko proizvodnjo, zlasti na stabilnost pridelkov, kar lahko ogrozi kmetijske dohodke in preskrbo s hrano. Manjše količine pridelka lahko

postavijo lokalne pridelke v cenovno nekonkurenčno pozicijo v primerjavi s pridelki iz uvoza. Ukrepi za prilagoditev so ključni za zagotavljanje trajnostne proizvodnje, ohranjanje naravnih virov in povečanje odpornosti kmetijstva. **Obnova in izgradnja namakalnih sistemov** je nujna za povečanje odpornosti kmetij na suše, saj omogoča natančno in učinkovito rabo vode. **Vzpostavitev javnega lokalnega namakalnega sistema** predstavlja dejansko zavezo občine za ohranjanje in razvoj kmetijstva, saj se na ta način povečuje zanesljivost stabilne kmetijske proizvodnje in se bistveno zmanjšajo tveganja povezana s sušo oziroma odvisnostjo od vremenskih razmer, kar omogoča boljše načrtovanje posevkov.

**Spodbujanje uvajanja novih kmetijskih kultur** in poskusnih nasadov omogoča prilagoditev na spreminjajoče se podnebje. Novi pridelki, ki so odpornejši na ekstremne razmere, bodo prispevali k večji stabilnosti kmetijske proizvodnje. Kmetijske kulture, ki so bolj prilagojene na vremenske razmere, potrebujejo manj fitofarmaceutskih sredstev in gnojil. **Gojenje netradicionalnih kultur** na kmetijskih gospodarstvih za krmo živali oziroma prehrano ljudi predstavlja inovativen pristop k diverzifikaciji kmetijskih gospodarstev s številnimi prednostmi v kontekstu trajnostne pridelave in krožnega gospodarstva. **Precizno kmetovanje in uporaba umetne inteligence** s povezovanjem inovativne tehnologije ter najnovejših dognanj v znanosti omogočata optimizacijo rabe virov, kot so voda (sistemi za pametno namakanje), gnojila in pesticidi, ter zmanjšanje negativnih vplivov na okolje, kar povečuje odpornost kmetijskih praks, izboljšuje donosnost in kakovost pridelkov.

**Prakse za zadrževanje ogljika** v tleh pripomorejo k izboljšanju strukture tal (ohranjajo zdravje in rodovitnost tal), zmanjšanju erozije in večjemu zadrževanju vlage. S tovrstnimi praksami se zmanjšuje tudi količina CO<sub>2</sub> v ozračju, kar neposredno pripomore k omilitvi podnebnih sprememb. Z uvajanjem zasajanja dreves, mejic, ohranjanja pokrovnih rastlin in podobno, bo občina vplivala na zmanjšanje vpliva vetra, zadrževanje vlage in izboljšanje mikroklimе in na ta način spodbujala skrb za zdravje ekosistema, obenem pa tudi za privlačno kulturno krajino.

Namen **protivetrnih zaščitnih pasov** je zmanjšanje hitrosti vetra ter s tem zmanjšanje njegove razdiralne moči oziroma negativnega vpliva na prst. Da so ti zeleni pasovi koristni in v Vipavski dolini tudi smiselni in potrebni, je pokazal tudi pilotni projekt Prilagajanje na vplive podnebnih sprememb v Vipavski dolini, ki ga je sosednja Občina Ajdovščina izvajala v okviru programa EU Life ViVaCCAdapt. Analize na vzorčnem protivetrnem polju so pokazale, da mejice uspešno ščitijo kmetijska zemljišča pred burjo in da je ponovna zasaditev zelenih protivetrnih pasov v Vipavski dolini pomemben ukrep pri prilagajanju na podnebne spremembe.

Vipavska dolina zaradi svojih geomorfoloških značilnosti in spreminjajočih se podnebnih razmer spada med območja z visokim tveganjem za poplave. Ekstremni vremenski dogodki, ki vključujejo intenzivne padavine v kratkih časovnih obdobjih, postajajo vse pogostejši, kar povečuje **tveganje za poplavljanje kmetijskih zemljišč** ob reki Vipavi in njenih pritokih. Protipoplavni ukrepi tako predstavljajo eno od pomembnih komponent prilagajanja podnebnim spremembam v občini.

#### 5.4.6.1. Ukrep 3.1: Obnova in izgradnja javnih namakalnih sistemov

##### Obnova in izgradnja javnih namakalnih sistemov

Občina Ajdovščina je skupaj z Občino Vipava že v letu 2015 pričela s projektom vzpostavljanja javnega lokalnega namakalnega sistema za Zgornjo Vipavsko dolino.

S strokovnjaki hidrologi, urbanisti in pravniki so bile preverjene vse možnosti v dolini za izgradnjo namakalnega sistema. Kot najbolj učinkovita rešitev (prostorsko, finančno, časovno) se je izkazalo namakanje iz zajezitve Vogršček po izvedeni sanaciji. Izbrana tehnološka rešitev za namakalni sistem zgornjega dela Vipavske doline predvideva odvzem vode na suhi strani pregrade Vogršček, črpanje vode v novo akumulacijo nad obstoječo akumulacijo Vogršček na nadmorski višini približno 155 m ter gradnjo primarnega cevovoda, ki bo umeščen na južno stran hitre ceste. Sistem predvideva izgradnjo glavnega črpališča in dodatnih osmih črpališč v občini Ajdovščina za dodajanje tlaka. Namakalni sistem bo lastnikom kmetijskih zemljišč na območju

zgornje Vipavske doline omogočil oskrbo z vodo za namakanje in oroševanje kot podporo pri preprečevanju zmrzali.

#### **Izpostavljene vsebine ukrepa**

**Izgradnja javnega lokalnega namakalnega sistema zgornjega dela Vipavske doline;** kandidatura Občine Ajdovščina in Občine Vipava za izgradnjo namakalnega sistema na javnem razpisu Ministrstva za kmetijstvo, gozdarstvo in prehrano za sredstva Strateškega načrta skupne kmetijske politike 2023 – 2027.

### **5.4.6.2. Ukrep 3.2: Spodbujanje uvajanja novih kmetijskih kultur in poskusnih nasadov**

#### **Spodbujanje uvajanja novih kmetijskih kultur in poskusnih nasadov**

Ukrep podpira vzpostavljanje poskusnih nasadov in spodbujanje uvajanja novih kultur, ki so bolj odporne na sušo, visoke temperature, bolezni in škodljivce, ki postajajo vse pogostejši zaradi podnebnih sprememb.

Ukrep podpira tudi gojenje netradicionalnih kultur na kmetijskih gospodarstvih za krmo živali oziroma prehrano ljudi (npr. alge, žuželke, mikrozelenje, kalčki), kar predstavlja inovativen pristop k diverzifikaciji kmetijskih gospodarstev.

#### **Izpostavljene vsebine ukrepa**

**Vzpostavitev poskusnih nasadov:** testiranje novih sort sadja in zelenjave, preizkušanje mediteranskih kultur, uvajanje alternativnih poljščin, postavitve demonstracijskih površin; podpora pri nakupu sadilnega materiala; kritje stroškov svetovanja.

**Spodbujanje kmetijskih gospodarstev za vključevanje v pilotne projekte uvajanja novih, tudi netradicionalnih kultur**

### **5.4.6.3. Ukrep 3.3: Spodbujanje pametnega kmetovanja**

#### **Spodbujanje pametnega kmetovanja**

Namen ukrepa je spodbuditi prehod kmetij na podatkovno podprto odločanje v kmetijski pridelavi in reji, ki omogoča optimizacijo pridelave in reje in zmanjšanje vplivov na okolje.

Precizno kmetijstvo združuje različne tehnološke rešitve in pristope, ki npr. omogočajo: natančno odmerjanje vode pri namakanju glede na dejanske potrebe rastlin, ciljno gnojenje na podlagi podatkov o stanju tal in razvoju rastlin, optimizirano uporabo fitofarmaceutskih sredstev, spremljanje rasti in razvoja rastlin s pomočjo npr. senzorjev in dronov in pravočasno zaznavanje bolezni in škodljivcev, precizno upravljanje prehrane živali, telemedicino, ki omogoča zbiranje in spremljanje podatkov o zdravju in vedenju živali ter drugih informacij v realnem času. Za izvedbo ukrepa je predpogoj zmogljivo digitalno omrežje oziroma infrastruktura. Precizno kmetijstvo temelji na zbiranju, prenosu in obdelavi velikih količin podatkov v realnem času, kar zahteva stabilno in zmogljivo digitalno infrastrukturo.

Končni cilj ukrepa je povečanje števila kmetij, ki uporabljajo pristope in tehnologijo preciznega kmetijstva, ter s tem izboljšanje učinkovitosti rabe virov in zmanjšanje okoljskih vplivov kmetijske proizvodnje v občini.

V okviru tega ukrepa bodo podprti pilotni projekti, naložbe v nove tehnologije se bodo izvajale v okviru prve prednostne naloge.

#### **Izpostavljene vsebine ukrepa**

**Spodbujanje kmetov za sodelovanje v projektih in izvedba pilotnih projektov uvedbe pametnih tehnologij na kmetijskih gospodarstvih;** testiranje različnih tehnologij preciznega

kmetijstva, demonstracija učinkov v praksi, zbiranje in analiza podatkov o učinkovitosti, priprava priporočil in ocene ekonomske upravičenosti za širšo implementacijo.

#### 5.4.6.4. Ukrep 3.4: Spodbujanje uvajanja praks za dolgoročno ohranjanje kakovosti tal

Spodbujanje uvajanja praks za dolgoročno ohranjanje kakovosti tal
<p>Uvajanje praks, ki spodbujajo boljše upravljanje tal, je ključnega pomena za ohranjanje rodovitnosti tal in povečanje odpornosti kmetijskih ekosistemov na neugodne vremenske pojave, kot so npr. suše, poplave, močni nalivi, orkanska burja. Takšne prakse pripomorejo k zmanjšanju tveganja za erozijo tal, kar lahko vodi v izgubo dragocenih plodnih slojev tal in posledično zmanjšanje kmetijske produktivnosti. Z izboljšanjem strukture tal in spodbujanjem biotske raznovrstnosti v tleh se zmanjša tveganje za erozijo in omogoči boljša absorpcija vode.</p> <p>Poleg tega ima, povečana sekvestracija ogljika v tleh, ki se doseže z uvajanjem teh praks, pomemben pozitiven učinek na omilitev podnebnih sprememb. Zemlja, bogata z organskimi snovmi, je učinkovita pri zadrževanju ogljika, kar pripomore k zmanjšanju koncentracije ogljikovega dioksida v atmosferi. Zdravje tal je tako neposredno povezano s tem, kako kmetijstvo vpliva na globalno podnebje.</p> <p>Eden od ključnih ukrepov v okviru tega pristopa so <b>protivetrni pasovi</b>, ki so posebej pomembni v Vipavski dolini. Protivetrni pasovi, zasajeni ob robovih polj in travnikov, so naravni mehanizmi za zaščito tal pred vetrom. Ti pasovi ne samo da zmanjšujejo erozijo tal, temveč tudi izboljšujejo vlažnost tal in zmanjšujejo vplive suše. Poleg tega zagotavljajo tudi prostor za živalske vrste, kot so ptice, insekti in manjše živali, ki prispevajo k biotski raznovrstnosti.</p>
Izpostavljene vsebine ukrepa
<p><b>Zasaditev in vzdrževanje protiveternih pasov;</b> zagotavljanje finančnih spodbud za sajenje in vzdrževanje protiveternih pasov in svetovanje pri izbiri primernih rastlinskih vrst za zasaditev, ki so prilagojene specifičnim podnebnim razmeram v občini ter zagotavljanje tehničnih rešitev za optimalno zasnovo teh pasov.</p> <p><b>Spodbujanje agroekoloških praks in kolobarjenja;</b> spodbujanje kmetov k uporabi agroekoloških praks, kot so kolobarjenje, setev pokrovnih rastlin in uporaba organskih gnojil, ki povečujejo vsebnost humusa v tleh in izboljšujejo njihovo strukturo. Te prakse so ključne za povečanje sposobnosti tal za zadrževanje ogljika in zmanjšanje njihove erozije, hkrati pa povečujejo odpornost tal na vremenske ekstremne razmere.</p> <p><b>Uvedba tehnologij za spremljanje in merjenje erozije ter kakovosti tal</b></p> <p>Razvijanje in uvedba naprednih tehnologij za spremljanje stanja tal, vključno z uporabo daljinskega zaznavanja, GPS sistemov in različnih senzorjev, ki omogočajo natančno oceno tveganja za erozijo, sprememb v vlažnosti tal ter stopnje sekvestracije ogljika.</p>



#### 5.4.6.5. Ukrep 3.5: Protipoplavni ukrepi za zaščito kmetijskih zemljišč

Protipoplavni ukrepi za zaščito kmetijskih zemljišč
Glavni namen protipoplavnih ukrepov je zaščita kmetijskih površin pred poplavami vodotokov porečja reke Vipave, zmanjšanje ekonomskih škod na kmetijskih pridelkih in infrastrukturi ter zagotavljanje dolgoročne stabilnosti kmetijske proizvodnje.
Izpostavljene vsebine ukrepa
<b>Izdelava celovite hidrološko-hidravlične (HH) študije porečja Vipave</b> , s katero se bo predvidelo potrebne ukrepe za zmanjšanje poplavne ogroženosti od njenih izvirov v Vipavi do izliva v Sočo.
<b>Implementacija tehničnih protipoplavnih ukrepov na podlagi HH študije</b> ; npr. ureditev razlivnih površin in suhih zadrževalnikov, kjer pa se dovoli kmetijska proizvodnja (trajni nasadi), vzpostavitev ustreznih drenažnih sistemov na kmetijskih zemljiščih, renaturacija izbranih odsekov vodotokov za povečanje zadrževalne sposobnosti, izgradnja protipoplavnih nasipov ob vodotokih, kjer je to dopustno.
<b>Implementacija ekosistemskih rešitev</b> ; vzpostavitev obrežnih vegetacijskih pasov, ki povečujejo stabilnost brežin, revitalizacija mokrišč z dvojno funkcijo (zadrževanje vode in povečanje biodiverzitete), trajnostno upravljanje z obrečnimi gozdovi za povečanje zadrževalne sposobnosti.

#### 5.4.7. Prednostna usmeritev 4: Medsektorsko povezovanje

**Cilj:** vzpostaviti trajne in učinkovite povezave med kmetijstvom ter ostalimi gospodarskimi in družbenimi dejavnostmi za doseganje sinergijskih učinkov in krepitev konkurenčnosti kmetijskega sektorja.

Kazalnik 1 Število izvedenih projektov spodbujanja povezovanja kmetijstva z drugimi panogami oz. sektorji	
Izhodiščna vrednost 2024	0
Pričakovana vrednost 2034	5

Trajno sodelovanje med kmetijskim in drugimi sektorji je ključno za dolgoročni razvoj in ohranjanje kmetijske dejavnosti. S povezovanjem se krepi moč celotnega lokalnega gospodarstva, zato je pomembno, da občina vlaga in spodbuja vse oblike povezovanja. **Povezovanje kmetijstva s turizmom** bo pripomoglo k razvoju novih poslovnih priložnosti, kot so inovativni turistični produkti na podežlju, turizem na kmetijah in trženje kakovostnih lokalnih pridelkov in izdelkov. Kmetijstvo v občini že zavzema pomembno vlogo enega od stebrov oblikovanja turistične ponudbe. Kmetijski pridelki in izdelki skupaj z ostalimi storitvami in kmetijsko kulturno krajino predstavljajo pomemben del turistične ponudbe, ki jo je mogoče nadgraditi in oblikovati turistične produkte z višjo dodano vrednostjo. **Sodelovanje z izobraževalnim sektorjem** je pomembno za prenos znanja in razvoj kadrov v kmetijstvu. Srednje kmetijske šole in fakultete imajo zahtevno in pomembno vlogo pri ohranjanju in razvoju kmetijstva. Njihova kakovost vpliva tudi na odločitve mladih za izbiro poklica kmeta, za prevzem domačih kmetij oziroma vzpostavitev novih kmetij, kar posledično vpliva na trajnost kmetijskega sektorja. Potreba izobraževalnih ustanov je, da stalno sledijo novostim v kmetovanju in da prilagajajo učne vsebine vključno s praktičnim izobraževanjem novim potrebam na terenu. V Šempetru pri Gorici v okviru Šolskega centra Nova Gorica uspešno deluje edina srednja kmetijska šola na Primorskem - Biotehniška šola Šempeter pri Gorici, katere začetki segajo v 70. leta prejšnjega stoletja. Na šolskem posestvu, ki se razprostira na 19 hektarjih, in v specializiranih učilnicah (npr. v

laboratoriju, vinski kleti, prostoru za predelavo, degustacijski sobi, čebelnjaku, pokritih zelenjadarskih površinah in strojni lopi) dobijo dijaki širok nabor izkušenj in znanj.

V Vipavi v okviru Univerze v Novi Gorici deluje Fakulteta za vinogradništvo in vinarstvo, ki od leta 2006 izvaja dodiplomski in magistrski študij programa vinogradništvo in vinarstvo. V sklopu programa študentje pridobivajo tako teoretične kot praktične izkušnje tudi s področja trženja vina. Tako srednja šola kot fakulteta sta vključeni v številne projekte, tudi mednarodne, in sodelujeta z ostalimi kmetijskimi institucijami in lokalnimi skupnostmi.

**Sodelovanje z znanstvenimi institucijami** je pomembno, saj omogoča hitrejši prenos inovacij v prakso in razvoj novih tehnoloških rešitev, prilagojenih potrebam kmetij. Raziskovalne institucije lahko s pomočjo kmetij izvajajo aplikativne raziskave, kmetije pa pridobijo dostop do najnovejših dognanj in tehnologij. Takšno sodelovanje je posebej pomembno pri razvoju trajnostnih praks in prilagajanju na podnebne spremembe. Sodelovanje za potrebe genskih bank bo omogočilo ohranitev starih sort, biotske pestrosti in razvoj novih sort, prilagojenih na spremenjene lokalne podnebne razmere, kar bo kmetijam pomagalo pri ohranjanju pridelkov tudi ob neugodnih razmerah. Razvoja **umetne inteligence** in njene uporabe tudi v kmetijstvu ni mogoče zaustaviti. Neupoštevanje tega vidika razvoja pomeni zaostajanje v konkurenčnosti na globalnem trgu, večjo ranljivost za podnebne spremembe, nadaljevanje pretirane porabe naravnih virov in manjšo prehrambno varnost. V kontekstu uporabe umetne inteligence v kmetijstvu je kibernetska varnost postala kritično področje, saj pametni kmetijski sistemi prinašajo specifična varnostna tveganja povezana s šibko varnostno zaščito podatkov. Za omilitev teh tveganj je nujno ob vpeljavi upoštevati vse vidike zagotavljanja varnosti pred kibernetskimi vdori, zato je pred uvajanjem umetne inteligence nujno izobraževanje kmetov o osnovnih kibernetskih varnostnih praksah in ne zgolj o uporabi in uporabnosti tovrstnih orodij. Medsektorsko sodelovanje tudi krepi **družbeno vlogo kmetijstva**, saj povečuje razumevanje pomena lokalne pridelave hrane in prispeva k ohranjanju kulturne krajine. To ima pozitiven učinek na **ugled kmetijstva v družbi** in posledično na podporo javnosti kmetijskemu sektorju.

#### 5.4.7.1. Ukrep 4.1: Povezovanje kmetijstva in turizma

##### Povezovanje kmetijstva in turizma

Povezovanje kmetijstva in turizma je ključno za trajnostni razvoj tako kmetijskega sektorja kot tudi turistične ponudbe v občini. Kmetijstvo predstavlja temeljne sestavine podeželske kulturne krajine in bogate kulturne dediščine, ki sta ključna za razvoj turizma. Z integracijo kmetijskih dejavnosti v turistično ponudbo se ustvarjajo nove poslovne priložnosti, ki spodbujajo rast lokalnega gospodarstva, povečujejo dodano vrednost kmetijskih pridelkov in krepijo socialno kohezijo znotraj skupnosti.

**Kmetije z registriranimi dopolnilnimi dejavnostmi**, ki vključujejo turistične dejavnosti, kot so kmečki turizem, degustacije lokalnih pridelkov ter druge aktivnosti na kmetiji, so ključni **nosilci podeželskega turizma**. Turizem obenem ponuja priložnost za trženje kmetijskih pridelkov in izdelkov in pripomore k dvigu njihove dodane vrednosti.

Na podlagi vzpostavljene promocijske znamke prostora Vipavska dolina pridobiva območje iz leta v leto močnejši imidž ugledne **vinsko-kulinarične destinacije**. V prvi vrsti so za to zaslužni kmetje, vinogradniki in vinarji, pa tudi ostali kmetovalci, ki poslovno sodelujejo z lokalnimi gostinci po načelu kratkih dobavnih verig. **Turizem hrane** predstavlja v občini pomemben tržni segment in kot tak izpostavlja pomembnost kmetijskega sektorja za turistični razvoj območja.

Občina Vipava bo še naprej vlagala v promocijske aktivnosti za dvig prepoznavnosti območja kot vrhunske vinsko-kulinarične destinacije v okviru znamke prostora Vipavska dolina in spodbujala sodelovanje med kmeti, Zavodom za turizem TRG Vipava, gostinskimi ponudniki, OOO

Ajdovščina in ostalimi deležniki za skupno oblikovanje produktov in storitev v okviru podeželskega turizma v občini.

#### Izpostavljene vsebine ukrepa

**Investicije v izboljšanje javne turistične infrastrukture na podeželju;** za razvoj podeželskega turizma je potrebno poskrbeti tudi za osnovno in podporno infrastrukturo turistični dejavnosti na kmetijah; npr. urejanje tematskih pešpoti in kolesarskih poti, postavitve informativnih tabel, parkirišč, omogočanje širokopasovnega dostopa do interneta.

**Naložbe v promocijsko-prodajne prostore;** predstavljajo pomembno infrastrukturo za neposredno povezovanje lokalnih kmetijskih pridelovalcev s potrošniki in turisti, kjer lahko na enem mestu predstavljajo in prodajajo svoje proizvode ter tako krepijo prepoznavnost lokalne ponudbe. Ti prostori lahko delujejo kot stičišča, kjer se prepletajo ponudba lokalnega kmetijstva, tradicionalnih obrti in turističnih storitev, kar omogoča ustvarjanje celovite izkušnje za obiskovalce in višjo dodano vrednost lokalnim proizvodom.

**Razvoj in promocija turističnih produktov na kmetijah;** aktivnosti vključujejo pomoč pri oblikovanju novih vsebin in doživetij, ki ponujajo obiskovalcem avtentično podeželsko izkušnjo, hkrati pa povečujejo dodano vrednost lokalnih pridelkov.

#### Spodbujanje osmičarstva

**Izobraževanje kmetov za razvoj turističnih dejavnosti;** usposabljanja na področjih dopolnilnih dejavnosti na kmetijah, trženja, gostoljubnosti, upravljanja z gosti, delavnice o novih trendih v turistični ponudbi, kot so ekološki turizem in turizem doživetij.

**Spodbujanje sodelovanja med kmetijami in turističnimi organizacijami;** povezovanje z javnim zavodom in s turističnimi agencijami za potrebe oblikovanja produktov in storitev.

#### Izdelava promocijskih materialov

**Trženje lokalnih pridelkov v okviru turističnih prireditev**

**Organizacija vinsko-kulinaričnih turističnih prireditev**

**Organizacija in podpora izvedbi festivalov, sejmov in tematskih dogodkov,** ki so osredotočeni na kmetijsko dediščino območja; npr. festivali avtohtonih vin,

**Organizacija dogodkov, katerih cilj je krepiti dediščino in tradicije lokalnega kmetijstva, ohranjati in promovirati lokalno identiteto in kmetijske produkte**

### 5.4.7.2. Ukrep 4.2: Povezovanje kmetijstva in izobraževalnih institucij

#### Povezovanje kmetijstva in izobraževalnih institucij

Povezovanje kmetijstva z izobraževalnimi institucijami je ključnega pomena za razvoj inovativnih in trajnostnih rešitev v kmetijstvu ter za zagotavljanje potrebnih znanj in veščin mladim generacijam, ki bodo prevzele kmetijsko dejavnost v prihodnosti. Ta ukrep krepi sodelovanje med kmetijami in vzgojnimi ter izobraževalnimi ustanovami na vseh ravneh, od vrtcev, osnovnih in srednjih šol do fakultet, s ciljem izboljšanja prenosa znanja, spodbujanja inovacij in zagotavljanja **usposobljenih kadrov za prihodnost kmetijstva**. Ukrep krepi koncept vseživljenjskega učenja tudi v okviru kmetijstva.

#### Izpostavljene vsebine ukrepa

**Spodbujanje mladih za izobraževanje in delo v kmetijstvu:** predstavljanje kmetijstva kot perspektivne poklicne poti, spodbujanje k vpisu na srednjo kmetijsko šolo, organizacija projektnih dni in ekskurzij za šolsko mladino, razvoj podjetniških znanj za uspešno vodenje kmetij, spodbujanje interdisciplinarnega povezovanja med kmetijstvom in drugimi strokami.

**Promoviranje kmetijstva preko kmetijskih krožkov v vrtcih in osnovnih šolah**

**Spodbujanje sodelovanja v izobraževalnem procesu, npr.:** izvajanje praktičnega pouka in delavnic na kmetijah, vključevanje kmetov kot mentorjev v izobraževalni proces, razvoj specializiranih programov usposabljanja za potrebe sodobnega kmetijstva, spodbujanje raziskovalnih nalog in projektov študentov na kmetijah

### 5.4.7.3. Ukrep 4.3: Povezovanje kmetijstva in znanosti

<b>UKREP 4.3</b> <b>Povezovanje kmetijstva in znanosti</b>
<p>Povezovanje kmetijstva in znanosti je ključnega pomena za uspešno prilagoditev kmetijstva na podnebne spremembe, povečanje produktivnosti, ohranjanje biotske raznovrstnosti in uvajanje inovacij v pridelavo hrane. Sodelovanje s strokovnjaki iz raziskovalnih inštitutov, univerz in drugih znanstvenih organizacij omogoča prenos najnovejših znanstvenih dognanj in tehnologij neposredno v kmetijsko prakso, kar prispeva k večji učinkovitosti, trajnosti in konkurenčnosti kmetijskih gospodarstev.</p> <p>Z vlaganjem v tovrstno povezovanje se kmetijam omogoči dostop do naprednih raziskav in novih kmetijskih praks, ki izboljšajo upravljanje z naravnimi viri, optimizirajo proizvodne procese ter pomagajo pri prilagajanju na spremenljive podnebne razmere. Ukrep vključuje podporo za izvedbo pilotnih projektov, v katerih bodo testirane inovativne rešitve na terenu, ter vzpostavljanje <i>Living Labs</i> – raziskovalnih okolij, v katerih se bodo v realnih pogojih preizkušale nove tehnologije, prakse in pristopi k trajnostnemu kmetovanju.</p> <p>Povezovanje z znanstvenimi institucijami omogoča tudi boljše razumevanje in lažje uvajanje novih sort, ki so bolj odporne na podnebne spremembe, bolezni in škodljivce, pa tudi netradicionalnih kultur, kot je npr. gojenje alg na kmetijah. Kmetijski raziskovalci že preučujejo tropske invazivne vrste in škodljivce, ki se bodo zaradi globalnega segrevanja verjetno širili proti severu, kar bo zahtevalo razvoj novih metod za njihovo zatiranje in prenos novih znanj do kmetov. Pomemben del tega ukrepa je tudi podpora genskim bankam, ki bodo omogočile ohranjanje starih, tradicionalnih sort in njihov razvoj za prilagoditev na lokalne podnebne razmere. Z vzpostavitvijo trajnih raziskovalnih povezav med kmetijami in znanstvenimi ustanovami se zagotavlja tudi prenos znanja o novih tehnologijah in digitalizaciji v kmetijstvu. Razvoja umetne inteligence in njene uporabe tudi v kmetijstvu ni mogoče zaustaviti. Neupoštevanje tega vidika razvoja pomeni zaostajanje v konkurenčnosti na globalnem trgu, večjo ranljivost za podnebne spremembe, nadaljevanje pretirane porabe naravnih virov in manjšo prehransko varnost. V kontekstu uporabe umetne inteligence v kmetijstvu je kibernetska varnost postala kritično področje, saj pametni kmetijski sistemi prinašajo tudi specifična varnostna tveganja povezana s šibko varnostno zaščito podatkov. Potencialne grožnje lahko vključujejo krajo podatkov o pridelkih in razmerah, ki bi konkurentom dala konkurenčno prednost, manipulacijo podatkov, ki vodi do napačnih priporočil in posledično slabših pridelkov. Za omilitev teh tveganj je nujno ob vpeljavi upoštevati vse vidike zagotavljanja varnosti pred kibernetskimi vdori, zato je pred uvajanjem umetne inteligence na kmetiji nujno izobraževanje kmetov o osnovnih kibernetskih varnostnih praksah in ne zgolj o uporabi in uporabnosti tovrstnih orodij.</p>
<b>Izpostavljene vsebine ukrepa</b>
<p><b>Izvedba pilotnih projektov za preizkušanje inovacij v praksi;</b> podpora in izvedba pilotnih projektov, kjer se testirajo nove tehnologije, prakse in rešitve na kmetijah.</p> <p><b>Spodbujanje raziskav in razvoja novih sort ter zaščita genskih bank;</b> podpora raziskovalnim projektom, ki se osredotočajo na razvoj novih, bolj odpornih in prilagodljivih sort kmetijskih pridelkov, kot tudi ohranjanje genskih bank za stare in ogrožene sorte.</p> <p><b>Izobraževanje in usposabljanje kmetov za uporabo novih tehnologij;</b> organizacija izobraževalnih programov in delavnic, namenjenih kmetom, za boljše razumevanje in implementacijo najnovejših znanstvenih dognanj, tehnologij in inovativnih praks. To vključuje področja, kot so precizno kmetijstvo, uporaba pametnih senzorjev, biotehnologija in trajnostne metode pridelave, kibernetska varnost.</p> <p><b>Spodbujanje sodelovanja med kmetijami, raziskovalnimi inštituti in podjetji;</b> spodbujanje tesnejšega sodelovanja med kmetijami, raziskovalnimi ustanovami,</p>

agroživilskimi podjetji in industrijo, da bi omogočili hitrejši prenos raziskav v prakso. **Krepitev inovacij** preko spodbujanja aplikativnih raziskav za reševanje praktičnih izzivov na kmetijah in razvoj inovativnih živil ter uvajanje novih produktov.

#### 5.4.8. Prednostna usmeritev 5: Ohranjanje tradicij, kulturne dediščine in podeželske krajine

**Cilj:** Celostno ohranjanje in razvoj podeželske kulturne dediščine ter tradicionalne krajine z namenom krepitve lokalne identitete, trajnostnega razvoja podeželja in večje kakovosti življenja.

Kazalnik 1 Število izvedenih projektov ohranjanja kulturne dediščine in podeželske krajine	
Izhodiščna vrednost 2024	0
Pričakovana vrednost 2034	5

Celostno ohranjanje podeželske kulturne dediščine ter tradicionalne kulturne krajine je ključnega pomena za **krepitev lokalne identitete**, trajnostni razvoj podeželja in izboljšanje kakovosti življenja. Ta prednostna naloga stremi k **ohranjanju kulturne krajine in tradicij**, ki so globoko povezane s kmetijsko dejavnostjo, ter k **revitalizaciji podeželskih objektov** kot pomembnega dela lokalne dediščine.

Posebna pozornost je namenjena ohranjanju **tradicionalnih kmetijskih praks** in z njimi povezanih znanj ter običajev, ki so oblikovali značilno kulturno krajino. To vključuje košnjo, pašništvo, terasiranje in druge značilne metode kmetovanja, ki preprečujejo zaraščanje zemljišč in degradacijo tal. Pomembno vlogo pri tem imajo **tipični krajinski elementi**, kot so suhozidni zidovi, ki ne prispevajo le k biotski raznovrstnosti, temveč tudi k estetski vrednosti podeželja in lokalni kulturni identiteti.

**Vlaganje v obnovo tradicionalnih kmetijskih objektov**, kot so mlini, kleti, kašče, hlevi, sušilnice, pastirske hiške, vinogradniška zavetišča in gruntne bajte omogoča ohranjanje pomembnih zgodovinskih struktur lokalne arhitekture. Revitalizacija teh objektov ne služi le ohranjanju kulturne dediščine, temveč odpira tudi nove priložnosti za razvoj podeželskega turizma in povečuje prepoznavnost ter vrednost lokalnih kmetijskih proizvodov.

Pomembno vlogo pri ohranjanju žive kulturne dediščine imajo dogodki in festivali, ki predstavljajo lokalne tradicije, tako kmetovanja kot tudi obrti, ki so povezane s kmetovanjem. Poleg tega, da omogočajo medgeneracijski prenos znanj in veščin tradicionalnega kmetovanja in rokodelstva, oživljajo podeželska območja, ustvarjajo nove turistične produkte in privabljajo obiskovalce.



#### 5.4.8.1. Ukrep 5.1: Podpiranje ohranjanja pridelave starih in avtohtonih sort

Podpiranje ohranjanja pridelave starih in avtohtonih sort
<p>Ukrep spodbuja <b>pridelavo starih sort</b> (npr. sadja, grozdja), ki so neločljivo povezane z lokalno zgodovino, tradicijo in načinom življenja preteklih generacij, saj so bile skozi stoletja oblikovane in prilagojene specifičnim podnebnim in talnim pogojem. Ohranjanje teh sort ne le ohranja dragoceno genetsko dediščino, temveč prispeva k trajnosti kmetijstva, saj te sorte bolje prenašajo lokalne podnebne razmere, so bolj odporne na bolezni in škodljivce, kar omogoča bolj naravno in trajnostno kmetovanje. Stare sorte so pogosto manj zahtevne glede umetnih gnojil in pesticidov, kar prispeva k večji ekološki vrednosti teh pridelkov.</p> <p>Poleg ohranjanja kmetijske tradicije, stare sorte sadja, grozdja in zelenjave omogočajo <b>razvoj unikatnih lokalnih proizvodov</b>, ki temeljijo na dediščini in so usmerjeni v sodobne tržne potrebe.</p>
Izpostavljene vsebine ukrepa
<p><b>Podpora kmetom pri ohranjanju starih sort</b>; spodbujanje ohranjanja in širjenje pridelave.</p> <p><b>Organizacija delavnic, seminarjev in izobraževalnih programov</b>, ki kmete in druge zainteresirane strani poučujejo o zgodovinskih in tradicionalnih tehnikah pridelave in predelave starih sort.</p>

#### 5.4.8.2. Ukrep 5.2: Spodbujanje pridelave semenskega materiala kmetijskih rastlin

Spodbujanje pridelave semenskega materiala kmetijskih rastlin
<p>Ukrep je namenjen povečanju lokalne samooskrbe s semeni in ostalim semenskim materialom in krepitevi trajnostne prakse pridelave semenskega materiala na kmetijskih gospodarstvih. Spodbujanje te pridelave bo prispevalo k ohranjanju biotske raznovrstnosti in zmanjšanju odvisnosti od komercialnih semenskih virov.</p>
Izpostavljene vsebine ukrepa
<p><b>Raziskovalno-razvojne aktivnosti</b>; sodelovanje s strokovnimi institucijami pri karakterizaciji in razvoju lokalnih sort, razvoj sodobnih metod za izboljšanje kakovosti pridelanega semenskega materiala</p> <p><b>Organizacija strokovnih delavnic</b> o tehnikah pridelave, čiščenja in shranjevanja semen</p> <p><b>Naložbe v prostore in opremo</b> za čiščenje in shranjevanje semen</p> <p><b>Spodbujanje semenske izmenjave</b> med kmetijami</p> <p><b>Vzpostavitev lokalnih semenskih bank in zbirk</b></p>

#### 5.4.8.3. Ukrep 5.3: Podpiranje obnove in revitalizacije kmetijskih in podeželskih dediščinskih objektov ter krajine

Podpiranje obnove in revitalizacije kmetijskih in podeželskih dediščinskih objektov ter krajine
<p>Ukrep se osredotoča na vlaganje v obnovo in revitalizacijo kmetijskih in podeželskih dediščinskih objektov ter krajine, kar omogoča ohranjanje kulturne identitete in tradicij, ki so temelj lokalnega kmetijstva. Obnova teh objektov, kot so mlini, pastirske hiške, vinogradniška zavetišča in drugi dediščinski kmetijski objekti, preprečuje njihovo propadanje in izgubo, hkrati pa krepi povezavo med preteklostjo in sodobnim življenjem na podeželju.</p>

Revitalizacija podeželske krajine vključuje ohranjanje in obnavljanje tipičnih krajinskih elementov, kot so npr. terasirane površine in suhozidni zidovi. Z obnovo in revitalizacijo podeželskih dediščinskih objektov in krajine se obenem krepi gospodarski razvoj podeželja, saj oživiljeni dediščinski objekti in krajine ustvarjajo nove možnosti za razvoj podeželskih turističnih produktov.

#### Izpostavljene vsebine ukrepa

**Obnova in zaščita dediščinskih kmetijskih objektov;** vključuje vlaganje v obnovo tradicionalnih kmetijskih objektov, kot so mlini, kleti, kašče, sušilnice, pastirske hiške, vinogradniška zavetišča in druge značilne podeželske stavbe.

**Revitalizacija podeželske krajine;** aktivnosti, ki se osredotočajo na obnavljanje in ohranjanje tipičnih krajinskih elementov, kot so terasirane površine, suhozidni zidovi.

## 5.5. Strateški projekti občine

V procesu oblikovanja strategije razvoja kmetijstva do leta 2034 je Občina Vipava določila ključne strateške projekte na svojem območju.

Občina pri teh projektih nastopa v dvojni vlogi – pri nekaterih kot nosilka in investitorka, pri drugih pa kot partnerska institucija oziroma ključni deležnik.

Izpostavljeni projekti so:

- Priprava občinskega pravilnika za spodbujanje kmetijstva in podeželja
- Izvajanje shem pomoči na podlagi občinskih letnih razpisov
- Izgradnja javnega lokalnega namakalnega sistema zgornje Vipavske doline
- Borza lokalnih živil Vipavske doline
- Nadgradnja znamke Vipavska dolina v znamko kakovosti
- Izvajanje in podpora vinsko kulinarčnim dogodkom: Festival Okusi Vipavske, Vipavska trgatev  
Vinski hrami Vipavske doline med martinom in božičem
- Podpora Vinoteki – Lanthierjev hram, ki deluje v okviru javnega Zavoda za turizem TRG Vipava

Uspešna izvedba določenih projektov temelji na predpostavki dobrega sodelovanja občin Vipava in Ajdovščina pa tudi drugih občin Vipavske doline in ostalih zainteresiranih občin ter drugih deležnikov.

Pomembno je izpostaviti pobudo za ustanovitev Sveta za kmetijstvo, v katerem bodo sodelovali župani občin, ki so skupaj pristopile k pripravi občinskih strategij za razvoj kmetijstva. **Svet za kmetijstvo** bo najprej spodbudil vzpostavitev mreže podpornih služb za razvoj kmetijstva v Vipavski dolini in na Krasu, s čimer želi ustvariti učinkovito podporno okolje za kmete in celostni razvoj kmetijstva v regiji.



## **6. URESNIČEVANJE STRATEGIJE**

## 6.1. Sprejem strategije

Strategijo razvoja kmetijstva v občini Vipava do leta 2034 sprejme Občinski svet Občine Vipava kot temeljni dokument za dolgoročni usmerjeni razvoj kmetijstva v smeri krepitev prehranske varnosti in lokalne samooskrbe.

## 6.2. Izvajanje strategije

Ključni deležniki za izvedbo strategije so kmetijska gospodarstva v občini, katerim pa je potrebno nuditi pomoč v okviru storitev podpornega okolja. Nosilci posameznih projektov v okviru določenih ukrepov so tudi drugi deležniki, med drugimi Občina Vipava in ostale institucije podpornega okolja in organizacije, ki predstavljajo preostale člene v prehranski verigi.

Občina Vipava bo za potrebe izvajanja strategije pripravila akcijske načrte, in sicer v letih 2026, 2028 in 2031.

## 6.3. Možni viri financiranja

Načinov izvajanja ukrepov ni mogoče natančno določiti niti finančno ovrednotiti. Virov za izvajanje strategije je več:

- Strateški načrt skupne kmetijske politike za Slovenijo 2023-2027
- Občinska proračunska sredstva za projekte vezane na Pravilnik o ohranjanju in razvoju kmetijstva in podeželja v Občini Vipava
- Občinska proračunska sredstva za investicije
- EU sredstva (čezmejni programi, programi skupnosti (HORIZON, LIFE, ...))
- Sredstva mehanizma CLLD/LEADER preko LAS Vipavska dolina
- Slovenski regionalni razvojni sklad
- Drugi viri

## 6.4. Spremljanje strategije

Za spremljanje izvajanja strategije je zadolžena občinska uprava. Spremljanje bo potekalo s pomočjo kazalnikov, ki so opredeljeni pri vsakem ukrepu, na podlagi vmesnih poročil. Vmesna poročila so predvidena v letih 2027, 2030 in 2035.





## **7. ZAKLJUČEK**



Kljub temu, da je strateški razvoj kmetijstva v domeni države, lahko lokalne skupnosti s svojim delovanjem in občinskimi prostorskimi in razvojnimi usmeritvami pomembno prispevajo k stanju v kmetijstvu na svojem območju in v tem oziru predstavljajo pomemben člen podpornega okolja za kmete.

Pričujoča Strategija razvoja kmetijstva v občini Vipava do leta 2034 je načrt razvoja za naslednjih devet let. Je ena od petih občinskih strategij v Vipavski dolini, ki so se pripravljale vzporedno, saj je skupna vizija občin: Vipava, Ajdovščina, Nova Gorica, Renče – Vogrsko in Miren – Kostanjevica, da v medsebojnem sodelovanju in v sodelovanju s šesto občino Vipavske doline, Občino Šempeter – Vrtojba, sooblikujejo dinamično in inovativno kmetijstvo.

Strategija je nastala na podlagi temeljite analize stanja, ki jo je izdelala Biotehniška fakulteta Univerze v Ljubljani v letu 2023. Ta je podala ugotovitve, kje so kje so glavne prednosti in slabosti ter nevarnosti in priložnosti občine Vipava na področju kmetijstva.

Temelji na temelji na opredelitvi strateškega cilja, ki se ga bo dosegalo v okviru petih prednostnih usmeritev, ki zajemajo razvojna področja z različnimi vsebinskimi poudarki, ki pa se medsebojno povezujejo in dopolnjujejo. Za vsako od petih prednostnih usmeritev so opredeljeni cilji in kazalniki, ki jih je potrebno zasledovati pri izvajanju aktivnosti. V okviru prednostnih usmeritev so opredeljeni ukrepi, ki bodo prispevali k doseganju ciljev. Znotraj ukrepov so že izpostavljen določeni predlogi aktivnosti oz. vsebine, ki se bodo izvajale v okviru projektov. Aktivnosti in vsebine se bodo tekom izvajanja dopolnjevale.

Vzpostavitev učinkovitega podpornega okolja za razvoj kmetijstva je v strategiji opredeljena kot horizontalen ukrep, od njegove izvedbe je odvisna uspešnost ostalih ukrepov v okviru petih prednostnih nalog, zato mu je potrebno nameniti veliko pozornost.

Vsi projekti in aktivnosti v okviru posameznih ukrepov in horizontalnih ukrepov morajo izboljšati kazalnike na ravni ciljev prednostnih usmeritev in tako prispevati k uresničevanju strateškega cilja in doseganju treh kazalnikov na strateški ravni.

Viri za uresničevanje strategije so različni, manjši delež predstavljajo občinska sredstva. Učinkovit sistem podpornega okolja bo omogočil kmetijskim gospodarstvom, občinam in ostalim deležnikom v prehranski verigi dostop tudi do ostalih virov; nacionalnih in evropskih sredstev.